



Mijn Thuis

Een handreiking over de visie van
zo thuis mogelijk opgroeien

Harmke Bergenhenegouwen en Marlies de Jong

1. Inleiding

“Thuis is de plek waar je woont en waar je je thuis voelt.” Dit was een antwoord van een zeventienjarige jongere op de vraag wat thuis voor hem betekent. Een belangrijke vraag als je werkt met kinderen en gezinnen. Wat kan je als professional doen om ervoor te zorgen dat thuis een fijne plek is en blijft? Hoe werk je daaraan samen met gezinnen en hun netwerk? En hoe zorg je voor een thuis voor kinderen als dit bij hun ouders niet mogelijk is? Deze handreiking helpt je daarbij, zodat ieder kind kan zeggen: “Dit is Mijn Thuis”.

Kinderen hebben het recht om thuis op te groeien. Dit staat in het Internationale Verdrag inzake de Rechten van het Kind (IVRK)¹. Elk kind moet bij zijn eigen ouders kunnen wonen. Familieleden, burens, vrienden of andere belangrijke mensen voor het gezin springen bij als dat nodig is. Soms is opgroeien lastig of spelen er problemen die thuis voor veel stress zorgen. Professionals kunnen meedenken en samen met de gezinsleden zoeken naar de juiste hulp.

Visie van zo thuis mogelijk opgroeien

De visie van zo thuis mogelijk opgroeien richt zich op kinderen, jongeren en gezinnen die veel stress hebben en problemen ervaren op meerdere gebieden. Deze gezinnen hebben vaak al veel geprobeerd om met hun problemen om te gaan of op te lossen. Soms is er meer hulp nodig, of andere vormen van hulp, om hun situatie te verbeteren. Deze visie staat voor gelijkwaardige en aandachtsvolle zorg die plaatsvindt in de eigen omgeving van het gezin. Dit hulpverleningsproces is verdeeld in drie pijlers, die de verschillende fasen beschrijven.

Pijler 1: Het allerliefst thuis

De beste hulp voor kinderen vindt plaats in het gezin, samen met alle gezinsleden en de mensen om het gezin heen. Als er meerdere ernstige problemen spelen, is het belangrijk om met gezinsgerichte en integrale hulp alles te doen wat mogelijk is om kinderen thuis te laten opgroeien.

Pijler 2: Dichtbij thuis

Soms is een uithuisplaatsing onvermijdelijk. Kinderen kunnen dan tijdelijk of voor langere tijd niet thuis wonen. Dat is een heftige gebeurtenis voor het hele gezin. Het is belangrijk dat kinderen op de nieuwe plek zo thuis mogelijk opgroeien. Dit betekent dat ze in de eigen leefomgeving blijven die dicht bij hun ouders is, met hun broers en zussen blijven wonen en niet wisselen van school. Op een plek die aanvoelt als thuis en waar

opvoeders met ouders aandacht besteden aan hun achtergrond en cultuur. Een kind krijgt aanvullende hulp op de plek waar het woont, zodat het daar zo lang als nodig kan wonen. Soms groeit het kind of de jongere hier op tot aan zelfstandigheid.

Pijler 3: Weer thuis

Het doel van de hulp is altijd dat het kind weer thuis kan wonen als dat veilig en haalbaar is. Een goede voorbereiding is noodzakelijk om deze stap te kunnen nemen. Samen met het gezin en alle betrokkenen werk je aan de verschillende problemen, zodat het kind terug naar huis kan.

Samenwerken

Werken volgens deze visie vraagt een verandering in hoe je kijkt, denkt en werkt. Dit geldt niet alleen voor jou, maar ook voor de organisatie waarin je werkt, gemeenten en andere professionals waarmee je samenwerkt. Een gezamenlijke visie hierop is belangrijk.



‘Thuis’ zijn de mensen die om je geven en waar je je prettig bij voelt. Dit zijn de mensen met wie je een geschiedenis samen hebt en die er altijd voor je zijn: je ouders, broertjes en zusjes, maar ook burens en vrienden. En je huisdier.

Uit: Inaugurele rede “Samen uit. Samen thuis.” van Eva Mulder, 2024⁷²

Over de handreiking

Deze handreiking is voor professionals die werken met kinderen, jongeren en gezinnen met meervoudige, ernstige en langdurige problemen. Bijvoorbeeld professionals in buurt- of wijkteams, professionals die specialistische hulp bieden, onderzoekers van de Raad voor de Kinderbescherming, jeugdbeschermers, kinderrechtshouders, pleeg- en gezinshuisouders, gedragswetenschappers en medewerkers in kleinschalige verblijven of residentiële (gesloten) groepen. We beschrijven hierin de opvattingen over uithuisplaatsingen van de afgelopen twintig jaar en de schadelijke gevolgen van uithuisplaatsingen. Verder staan in de handreiking belangrijke basisprincipes en praktische handvatten om in verschillende fasen van de hulpverlening te werken vanuit de visie van 'zo thuis mogelijk opgroeien'. In de handreiking lees je meer over:

- [Uithuisplaatsingen door de jaren heen](#)
- [Schadelijke gevolgen van uithuisplaatsing](#)
- [Basisprincipes van zo thuis mogelijk opgroeien](#)
- [Praktische handvatten voor zo thuis mogelijk opgroeien](#)
 - [Pijler 1: Het allerliefst thuis](#)
 - [Pijler 2: Dichtbij thuis](#)
 - [Pijler 3: Weer thuis](#)
- [Rol van organisaties en gemeenten](#)
- [Totstandkoming handreiking](#)
- [Bronnen](#)

Feiten en cijfers

Ruim 42.000 kinderen in Nederland kregen in 2022 een vorm van jeugdhulp met verblijf². Zij ontvingen verschillende soorten zorg, zoals pleegzorg, gezinsgerichte opvang of gesloten jeugdhulp. Sinds de transitie jeugdzorg nam het aantal uithuisplaatsingen eerst toe. Daarna bleef het jarenlang gelijk. Tussen 2021 en 2022 was er een kleine afname: zo'n 4000 kinderen kregen geen jeugdhulp met verblijf meer. De cijfers over de eerste helft van 2023 laten opnieuw een lichte daling zien.

2. Uithuisplaatsingen door de jaren heen

Een uithuisplaatsing wordt gezien als een laatste middel om veiligheid te creëren in een gezin. Dit kan dus alleen als er echt geen andere mogelijkheden meer zijn. Het aantal uithuisplaatsingen neemt slechts langzaam af³, ondanks dat kinderen die uit huis worden geplaatst vaak minder toekomstperspectief hebben dan kinderen die thuis blijven wonen. Dit roept de vraag op waarom deze maatregel nog steeds zo vaak wordt ingezet.

De opvattingen over uithuisplaatsingen zijn de afgelopen 20 jaar sterk veranderd. Het besluit om een kind of jongere uit huis te plaatsen hangt niet alleen af van de situatie van een gezin of hoe de jeugdhulp en jeugdbescherming georganiseerd zijn. Ook maatschappelijke opvattingen over opvoeden en opgroeien spelen een belangrijke rol. Deze veranderen regelmatig en worden onder andere beïnvloed door ingrijpende gebeurtenissen.

In de loop der jaren zijn de negatieve gevolgen van uithuisplaatsingen steeds duidelijker geworden. Er is nu meer aandacht voor het belang van structureel overleg met gezinsleden en hun netwerk bij beslissingen over de veiligheid in huis⁴. In de tijdlijn op de volgende pagina staan enkele belangrijke gebeurtenissen die de maatschappelijke opvattingen hebben beïnvloed en tot veranderingen in het beleid en de praktijk rondom uithuisplaatsingen van kinderen hebben geleid.



Enkele voorbeelden van ingrijpende gebeurtenissen en veranderingen in beleid

2004

In 2004 overleed de driejarige Savanna door mishandeling door haar ouders, ondanks de betrokkenheid van verschillende instanties. De rechter oordeelde dat de betrokken jeugdbeschermer niet verantwoordelijk was voor de dood van het meisje. Wel werkten alle betrokken hulpverleners te weinig samen, waardoor een volledig beeld van de gezinssituatie ontbrak⁶. Deze gebeurtenis beïnvloedde de praktijk en het beleid van de jeugdhulp en jeugdbescherming⁷. De hoge werkdruk van jeugdbeschermers was al jaren onderwerp van gesprek, maar pas na de dood van Savanna maakte het ministerie extra budget beschikbaar om de caseload te verlagen. Vanaf dat moment lag de focus van professionals op de bescherming van het individuele kind. Hierdoor namen het aantal ondertoezichtstellingen en uithuisplaatsingen⁵ van kinderen snel toe.

2009

In 2009 werd de Deltamethode landelijk ingevoerd in de jeugdbescherming. Deze werkwijze houdt in dat er op een gestructureerde manier met het gezin wordt gewerkt aan de doelen van een ondertoezichtstelling. Dit leidde tot kortere ondertoezichtstellingen, een lagere kans op een uithuisplaatsing en een kortere duur daarvan⁸.

2015

Na de decentralisatie van de jeugdhulp in 2015⁹ werd het minder vanzelfsprekend om uithuisplaatsing als oplossing te zien. Een belangrijk doel van de Jeugdwet is om ondersteuning en hulp in de omgeving van het kind of de jongere te organiseren. Door de decentralisatie ontstonden lokale teams of wijkteams om problemen eerder te signaleren en daarmee uithuisplaatsingen te kunnen voorkomen.



2016

In 2016 onderzocht de Commissie Onderzoek naar Geweld in de Jeugdzorg fysiek en psychisch geweld in de jeugdzorg tussen 1945 en 2016¹⁰. De bevindingen waren schokkend: er was veel geweld in de residentiële jeugd- en pleegzorg. Naar aanleiding van dit onderzoek schreef de Inspectie Gezondheidszorg en Jeugd de voortgangsrapportage kwetsbare kinderen onvoldoende beschermd¹¹. De Tweede Kamer nam in 2020 een motie aan om op tijd passende hulp te bieden en het aantal gedwongen uithuisplaatsingen te verminderen.

2021

Na jarenlang debat over het stoppen met gesloten jeugdhulp nam de Tweede Kamer in 2021 een motie aan om het plaatsen van jongeren in de gesloten jeugdhulp¹⁷ op termijn te stoppen. In het uitvoeringsplan staan afspraken tussen het Rijk, gemeenten en jeugdhulpaanbieders om de jeugdhulp kleinschalig, open en zo thuis mogelijk te organiseren.

2017

In 2017 veroorzaakte de documentaire over Alicia¹² veel opschudding in de samenleving. De film toont het dagelijks leven van Alicia, die in weeshuizen en jeugdinstituten heeft gewoond. Deze instanties konden daar niet goed voor haar zorgen en haar veiligheid garanderen. Hierdoor moest ze meerdere keren verhuizen naar een andere plek. Door de machteloosheid van professionals kwam ze uiteindelijk in de gesloten jeugdhulp terecht. De beveiliging werd hier steeds strenger en Alicia werd opstandiger. Ze wilde maar één ding: bij haar moeder wonen, maar dat leek niet te gebeuren.

Als reactie op de documentaire ontstonden verschillende initiatieven zoals Beweging van Nul¹³, Stop de carrousel¹⁴, Radicaal stoppen met dwang en drang¹⁵ en de Coalitie naar Thuis¹⁶. Deze initiatieven streven ernaar uithuisplaatsingen en gesloten plaatsingen van kinderen en jongeren te voorkomen. Ook willen ze stoppen met doorplaatsingen, en vrijheidsbeperkende maatregelen afschaffen.

2022

Sinds 2022 werkt het kabinet aan de afbouw van de gesloten jeugdhulp. Het doel is dat in 2030 alle instellingen van de gesloten jeugdhulp zijn omgebouwd tot kleinschalige woonvormen. Ook wil het Ministerie van Volksgezondheid, Welzijn en Sport dat er in 2030 geen gesloten plaatsingen meer zijn in Nederland¹⁸.

Door de kinderopvangtoeslagenaffaire¹⁹ werd de discussie over uithuisplaatsingen in ditzelfde jaar weer actueel. Gedupeerde ouders van de toeslagenaffaire kregen jarenlang te veel kinderopvangtoeslag. Zij moesten dit opeens terugbetalen en kregen hoge boetes wanneer dit niet lukte. Velen van hen raakten hierdoor hun baan en huis kwijt, wat voor veel spanning zorgde thuis. Tussen 2015 en juni 2022 werden ruim 2000 kinderen uit huis geplaatst omdat hun ouders ten onrechte van fraude waren beschuldigd²⁰. Hiermee kwam er meer aandacht voor de relatie tussen bestaansonzekerheid en de mogelijkheden van ouders om kinderen en jongeren gezond en veilig thuis te laten opgroeien²¹.



2023

Het Toekomstscenario voor kind- en gezinsbescherming (2023-2026) is een programma van de ministeries van Justitie en Veiligheid, Volksgezondheid, Welzijn en Sport en de Vereniging van Nederlandse Gemeenten. Het doel is een betere gezinsgerichte aanpak en rechtsbescherming. Het programma bevordert samenwerking tussen lokale teams, Veilig Thuis, de Raad voor de Kinderbescherming en gecertificeerde instellingen. In verschillende regio's zijn proeftuinen gestart om deze manier van werken in de praktijk te brengen.

Vanwege de groeiende vraag naar jeugdhulp²² en de bijbehorende kosten is de Hervormingsagenda Jeugd 2023-2028 opgesteld. Veel partijen werkten aan de totstandkoming hiervan mee, zoals cliëntorganisaties, jongerenvertegenwoordigers, professionals, zorgaanbieders, gemeenten en het Rijk. De Hervormingsagenda Jeugd is een pakket van maatregelen om de jeugdzorg te verbeteren en betaalbaar te maken. Het doel is dat kinderen en gezinnen hulp krijgen die bij hen past en effectief is. Ze moeten kunnen rekenen op de best mogelijke kwaliteit. Verder wil de Hervormingsagenda ook dat het aantal uithuisplaatsingen verder verminderd wordt²³.

2024

In maart 2024 publiceerde Jason Bhugwandass zijn onderzoeksrapport "Eenzaam gesloten", waarin hij de ervaringen van jongeren op de afdelingen voor Zeer Intensieve Kortdurende Observatie en Stabilisatie (ZIKOS) in de gesloten jeugdhulp onderzocht. Jason verbleef eerder op zo'n ZIKOS-afdeling. Hij bracht zijn ervaringen rondom de misstanden van de gesloten jeugdhulp naar buiten en riep meerdere keren op tot verandering. Voor zijn onderzoek sprak hij met 51 jongeren die daar verbleven en met 3 (voormalige) medewerkers. Uit zijn onderzoek blijkt dat jongeren op ZIKOS-afdelingen vaak te maken krijgen met verwaarlozing en geweld²⁴. Dit werd later bevestigd door de Inspectie Gezondheidszorg en Jeugd.

Een maand later werd besloten om de ZIKOS-afdelingen, de zwaarste vorm van gesloten jeugdhulp, in de huidige vorm definitief te stoppen. Ook zijn er nieuwe afspraken gemaakt over de af- en ombouw van de gesloten jeugdhulp: residentiële jeugdhulp wordt kleinschaliger, regionaal georganiseerd en zo dicht mogelijk bij huis.



3. Schadelijke gevolgen van uithuisplaatsingen

Elke uithuisplaatsing is anders. Een kind dat vrijwillig bij een oom en tante is geplaatst heeft bijvoorbeeld een andere ervaring dan een puber die gedwongen in een residentiële instelling verblijft. Toch zijn beide situaties moeilijk voor kinderen en gezinnen. Een uithuisplaatsing kan langdurige gevolgen hebben op de relatie tussen ouders en kinderen. Wat zijn de schadelijke gevolgen van een uithuisplaatsing voor het gezin?

Falen, schuldgevoel en verlies

Uithuisplaatsingen zijn altijd ingrijpend voor het hele gezin. Het gezin wordt uit elkaar gehaald. Dat kan voelen als een groot verlies en zorgen voor verdriet. Ouders kunnen zich een slechte ouder voelen of denken dat ze gefaald hebben. Kinderen kunnen zich schuldig voelen, omdat ze denken dat het door hun gedrag komt dat ze uit huis moeten. Ook kunnen ze zich verantwoordelijk voelen voor de stress van hun ouders. Tegelijkertijd kunnen kinderen boos zijn omdat ze vinden dat hun ouders hen in de steek hebben gelaten. Tegenwoordig is er meer aandacht voor de rouw die kinderen en ouders voelen door de uithuisplaatsing²⁵.

Langdurige gevolgen

Er is beperkt onderzoek gedaan naar de langetermijneffecten van uithuisplaatsingen op kinderen en jongeren. De enkele onderzoeken laten weinig positieve effecten zien. Zo blijkt uit onderzoek^{26, 27, 28, 29} dat uithuisplaatsingen gezinnen niet genoeg helpen en schadelijk kunnen zijn. Kinderen en jongeren kunnen zich onveilig en eenzaam^{30, 31} voelen. Soms verliezen ze het contact met hun ouders en hebben ze moeite op school. De kinderen en jongeren worden vaak doorgeplaatst naar een andere woonplek. Hierdoor moeten ze opnieuw wennen aan andere mensen en een nieuwe omgeving. Het gevolg is dat ze minder vertrouwen in anderen krijgen en somber zijn over hun eigen toekomst.

Ze zeiden dat dit mijn thuis was, maar ik heb maar één thuis en dat is bij mijn ouders.

Kind, 11 jaar

Gevolgen voor onderwijs

Bij een uithuisplaatsing moeten kinderen vaak van school wisselen. Meestal hebben de ouders en kinderen geen inspraak in de keuze voor de nieuwe school³². Soms is er niet genoeg afstemming tussen school en hulpverlening. Het wisselen van school is voor de meeste kinderen en jongeren moeilijk: ze moeten afscheid nemen van hun vrienden, vertrouwde omgeving en leraren. Ze kunnen zich hierdoor geïsoleerd en eenzaam voelen. Daardoor kunnen ze minder goed presteren op school of ze gaan helemaal niet meer naar school.

Risico op ontwikkelingsachterstand

Soms hebben kinderen na een uithuisplaatsing tijdelijk minder gedrags- of emotionele problemen. Dit komt omdat ze uit een onveilige situatie zijn gehaald³³. Dat kan op de korte termijn rust geven, maar voor veel kinderen zijn er uiteindelijk negatieve gevolgen^{34,35}. Zo blijkt dat kinderen die op een residentiële groep wonen een groeiachterstand hebben, problemen hebben met hun denkvermogen en minder alert zijn. Ook zijn ze sociaal-emotioneel jonger dan hun leeftijdgenoten en voelen ze zich minder gelukkig. Hoe langer kinderen of jongeren in een residentiële instelling verblijven, hoe groter de risico's op het ontstaan van ontwikkelingsachterstanden^{36,37}.



Kinderen in de jeugdzorg verdienen in eerste instantie een omgeving die hen ondersteunt, in plaats van afbreekt. Die kinderen dichterbij de maatschappij brengt, in plaats van verder weg. Die kinderen helpt om zich volledig te ontplooiën. Elk kind verdient vertrouwen in zijn capaciteiten en een steuntje in de rug.

Jason Bhugwandass,
ervaringsdeskundige en auteur van
het onderzoeksrapport
'Eenzaam Gesloten'

Doorplaatsingen extra ingrijpend

Een doorplaatsing is heftig voor de kinderen of jongeren, de ouders en de omgeving, omdat dit opnieuw een uithuisplaatsing is. Als gezinnen dit vaker meemaken, krijgen zij minder vertrouwen in de hulpverlening. Daardoor wordt het moeilijker om de vervolghulp te laten slagen. Het is belangrijk dat je als professional goed weet wat er speelt in het gezin, bij het kind of de jongere en dat je de juiste aanpak kiest^{38, 39, 40}. Dit zorgt ervoor dat de hulp beter aansluit en vermindert de kans op doorplaatsing.

Uithuisplaatsing in crisis is extra schadelijk

Uit gesprekken met ouders en jongeren (focusgroepen bij het NJi, 2022) blijkt dat het plotseling uit huis plaatsen van een kind tijdens een crisis extra schadelijk is voor alle gezinsleden⁴¹. Vaak is er te weinig tijd voor een goed gesprek met het gezin over wat er aan de hand is en hoe een uithuisplaatsing voorkomen kan worden. Of er wordt te weinig tijd genomen om het gezin te begeleiden in wat er gaat gebeuren.

Bij een crisisplaatsing kan niemand zich voorbereiden op het vertrek. Hierdoor heeft het kind geen tijd om vertrouwde spullen, foto's of favoriete kleding in te pakken. Soms kunnen kind en ouder zelfs geen afscheid van elkaar nemen. Dat kan langdurige negatieve effecten hebben tot in de volwassenheid. Soms wordt de politie gevraagd om een uithuisplaatsing te begeleiden. De aanwezigheid van politieagenten kan extra traumatiserend zijn⁴². Hun machtspositie kan intimiderend overkomen op ouders, kinderen en mensen in de buurt.



Mijn grond

Kijk naar mij en zie een boom
weet mijn wortels
langer dan mijn takken

Kijk naar mij en zie een bos
onder bast en blad
oneindig onzichtbaar verbonden

Kijk naar mij en hoor de storm
waardoorheen
ik je blijf zeggen

Weet wat mij draagt
dit is mijn bodem, mijn grond
ik vraag je zacht
je oor erop te leggen

– Merel Julia Steinweg –

4. Basisprincipes van zo thuis mogelijk opgroeien

De visie van zo thuis mogelijk opgroeien heeft een aantal basisprincipes. Je kan alleen werken vanuit deze visie als je goed samenwerkt met het gezin. Bouw een sterke relatie op met de ouders en kinderen, zodat je beter aansluit bij hun leefwereld.

Bij elke stap in de hulpverlening kun je uitgaan van de volgende basisprincipes waarmee je de hulp vorm geeft:

1. Werk contextueel en systemisch

Problemen die spelen in een gezin hebben vaak invloed op alle gezinsleden. Het is belangrijk om een beeld te krijgen van de behoeften van de individuele gezinsleden en van het gezin als geheel. Je gaat hiervoor als professional in gesprek met de ouders, kinderen en andere belangrijke mensen in hun omgeving⁴³, zoals leerkrachten van school, de burens of familieleden.

De problemen in het gezin raken vaak meerdere levensgebieden. Zo heeft stress in het gezin, bijvoorbeeld door financiële of psychische problemen, invloed op de kinderen, de ouders en de opvoeding.

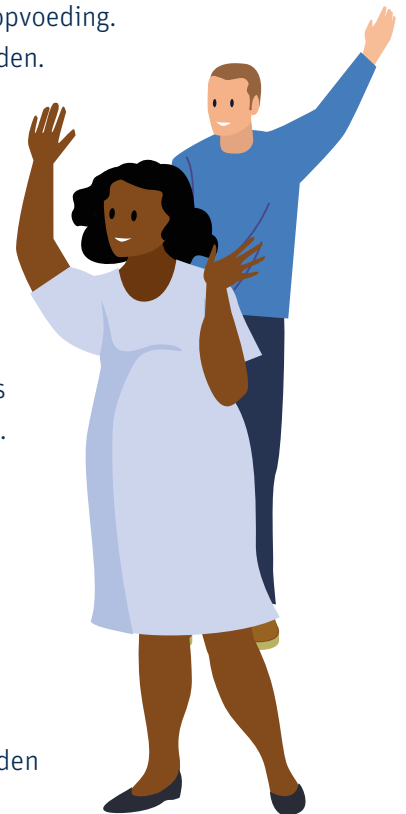
Door die stress is bij ouders minder ruimte in het hoofd om hun kinderen op te voeden.

Zorg dat je op tijd een goed beeld krijgt van de gehele gezinssituatie en de beschikbare steun. Bepaal samen met het gezin wat het belangrijkste is om aan te pakken. Houd hierbij rekening met de psychische belastbaarheid en de opvoedvaardigheden van de ouders. Let ook op wat kinderen nodig hebben om zich te ontwikkelen en vraag kinderen wat zij graag zien veranderen.

In gezinnen met ernstige en langdurige problemen worden deze problemen vaak van ouders op kinderen overgedragen. Dit heet intergenerationele overdracht⁴⁴. Het is daarom belangrijk dat ouders zich bewust worden van de herhalende gezinspatronen. Dit draagt bij aan het herstellen van de relaties en de manier waarop ouders en kinderen met elkaar omgaan¹¹⁴.

2. Werk samen met het gezin en behandel iedereen gelijkwaardig

Werken vanuit een gelijkwaardige samenwerkingsrelatie zorgt ervoor dat ouders zoveel mogelijk eigenaar blijven van het hulpverleningsproces. Ze houden zoveel mogelijk regie en hebben een gelijkwaardige stem in de besluitvorming. Ook worden kinderen en jongeren serieus genomen in hun gevoelens, gedachten en wensen.



Alle perspectieven zijn even belangrijk. Als professional laat je hiervoor het ‘beter weten’ los. Hierdoor kunnen gezinsleden vrijer keuzes maken en hebben ze meer vertrouwen in de samenwerking⁴⁵. Positieve en open communicatie over gelijkwaardigheid is ook belangrijk voor het vertrouwen van professionals in de samenwerking met andere betrokken professionals.

Voorbeeld uit de praktijk: KINGS

Bij Kind In Gezond Systeem (KINGS) wordt het hele gezin opgenomen voor een intensieve behandeling. Deze duurt gemiddeld zes tot acht weken. Tijdens deze periode leren ouders om de invloed van negatieve ervaringen uit het verleden bij henzelf en in het huidige gedrag van hun kind te herkennen. Het doel is om samen te werken aan een veilige thuisomgeving waarin het kind zich kan ontwikkelen. Door deze aanpak kunnen ernstige gevolgen, zoals een uithuisplaatsing, worden voorkomen.

[Meer informatie](#)

3. Bied het gezin aandachtsvolle zorg

Aandachtsvolle zorg betekent dat je op een gevoelige en respectvolle manier aansluit bij de unieke behoeften van iemand anders⁴⁷.

^{48, 49}. Kinderen, jongeren en ouders voelen zich veilig en gesteund als zij gezien en gewaardeerd worden⁵⁰. Jongeren van Stichting ExpEx benadrukken dat het belangrijk is dat hulpverleners met liefde en passie werken, hen gelijkwaardig behandelen, hen echt zien en oprecht zijn. Ook geven ze aan dat positieve aandacht beïnvloedt hoe jongeren zich voelen en of de hulp werkt⁵². Ze voelen zich dan gesteund en veilig, wat goed is voor hun ontwikkeling. Vaak leggen professionals bij onveilige situaties en tegenslagen de nadruk op wat niet goed gaat. Maar volgens de zelfbeschikkingstheorie kan je problemen verhelpen en gedrag veranderen door de drie psychologische basisbehoeften van mensen te versterken. Dat zijn:

- 1. Autonomie:** de vrijheid om keuzes te maken die bij jou passen.
- 2. Betrokkenheid:** je verbonden voelen met de mensen om je heen.
- 3. Competentie:** het gevoel hebben dat je goed bent in wat je doet.

Ze kunnen ook zeggen: ik vind het zo naar voor je. Kom, we gaan even zitten en drinken een kop thee.

Evita's (18 jaar) verhaal in de week van het Vergeten Kind⁴⁶

Je kunt deze psychologische basisbehoeften alleen vervullen door de volgende elementen⁵¹ in je basishouding op te nemen:

Betrokken zijn

Je zoekt verbinding, luistert en neemt de tijd voor de ander. Je geeft hiermee het signaal af dat je geïnteresseerd bent. Hierdoor voelt diegene zich door jou gezien en serieus genomen, waardoor iemand zich makkelijker openstelt. Als jullie een goede band hebben, weet je beter hoe die persoon zich voelt en wat diegene denkt. Erken deze gevoelens en gedachten.

Bewust maken

Wanneer je een goed inzicht hebt in wat iemand denkt en voelt, kun je hen helpen om ook andere gedachten en mogelijkheden te overwegen. Mensen handelen vaak op basis van wat ze al weten. Voeg als professional hieraan informatie toe die ze nog niet kennen. Iemand kan alleen zelf beslissingen nemen als diegene weet welke keuzes er zijn.

Begeleiden

Vervolgens kijk je samen naar welke keuzes iemand wil maken en welke voorkeuren iemand heeft. Tijdens de begeleiding geef je feedback op hoe de ander zich ontwikkelt. Je helpt diegene bij het ontdekken van de eigen talenten (competentie). Door deze begeleiding ontstaat het gevoel van verbondenheid.

Behoeden

Samen bespreek je wat de gevolgen kunnen zijn van bepaald gedrag. Daarnaast bied je kaders aan, bijvoorbeeld over gedrag in bepaalde sociale situaties en of dat past bij de leeftijd van het kind. Je bespreekt hoe je met elkaar omgaat en welke regels er zijn. Maak hier vervolgens afspraken over.

Omgaan met dilemma's rondom vrijheidsbeperking

Het bieden van aandachtsvolle zorg in de open residentiële jeugdhulp helpt je als professional om vrijheidsbeperkende maatregelen voor kinderen en jongeren te voorkomen. Het is soms lastig om te bepalen wat het verschil is tussen een huisregel, een afspraak en een vrijheidsbeperkende maatregel.

[Lees meer](#)



Luistertip

In de podcast 'Onderwijs leiden met hart en ziel' praten Marijn Evers en Chi Lueng Chiu van Chivo over de zelf-determinatietheorie 2.0.

[Luister hier](#)

5. Praktische handvatten voor zo thuis mogelijk opgroeien

Om de visie van zo thuis mogelijk opgroeien vorm te geven, kan je gebruikmaken van drie pijlers. Deze geven richting op meerdere niveaus: voor jou als professional, teams van professionals samen, multidisciplinaire uitvoerende teams om gezinnen heen, managers en bestuurders. De uitgangspunten van deze visie en de drie pijlers bieden duidelijke richtlijnen voor een effectieve samenwerking.

Pijler 1: Het allerlieftst thuis



Het allerlieftst thuis opgroeien, wat kan je doen?

Kinderen groeien thuis op. Samen met hun ouders, broers en zussen, op hun eigen school en in hun eigen omgeving. Als er problemen spelen op meerdere gebieden, breng je deze met de gezinsleden in kaart. De beste hulp vindt plaats in het gezin, samen met alle gezinsleden en de mensen die belangrijk voor hen zijn.

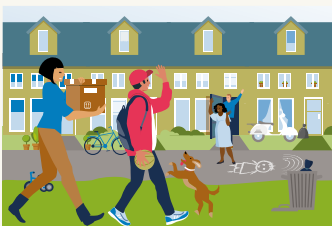
Pijler 2: Dichtbij thuis



Dichtbij thuis opgroeien, hoe geef je dat vorm?

Soms groeit een kind tijdelijk of voor langere periode ergens anders op. Het liefst is dat bij familie. Of in een gezinsgerichte of kleinschalige woonvorm. Kinderen moeten verbonden blijven met hun ouders, omgeving en achtergrond. Verder krijgen ze op de nieuwe woonplek passende behandeling en zorg als ze dat nodig hebben. Het doel is dat kinderen terug naar huis gaan of hier blijven wonen tot ze zelfstandig zijn.

Pijler 3: Weer thuis



Weer thuis opgroeien, wat kan je doen?

Het is belangrijk dat je regelmatig onderzoekt of een kind of jongere weer thuis kan wonen. Deze informatie is nodig om samen te kunnen besluiten of terugkeer naar huis mogelijk is. Het teruggaan naar huis vraagt om een zorgvuldige en goed voorbereide aanpak. Het gezin moet voor, tijdens en na de terugkeer van het kind voldoende ondersteuning en passende hulp krijgen.



Pijler 1. Het allerliefst thuis

Alle kinderen hebben het recht om bij hun ouders op te groeien. Omringd door hun ouders, broers en zussen en andere belangrijke mensen. Dit is een vertrouwde plek waar ze zich geliefd en veilig voelen. Bij problemen kunnen familieleden, buren of andere belangrijke mensen voor het gezin zorgen als dat nodig is. Soms is opgroeien lastig of spelen er andere problemen waardoor er thuis veel stress is. Professionals in de wijk kunnen meedenken en met een brede blik zoeken naar de juiste hulp. De beste hulp vindt plaats in het gezin, met het gezin en met de mensen om het gezin heen.

Het uit huis plaatsen van kinderen moet altijd als laatste optie worden gezien. De overheid is verplicht om ouders op alle mogelijke manieren te ondersteunen om een uithuisplaatsing te voorkomen⁵³. Het is belangrijk dat je als professional hier ook alles aan doet. Een uithuisplaatsing brengt namelijk veel schade mee. We weten dat een uithuisplaatsing geen duurzame oplossing is. Het is daarom belangrijk om met elkaar andere oplossingen te vinden om de gezinssituatie te verbeteren. Alleen op die manier kunnen kinderen thuis opgroeien.

*Of ik nu verdrietig ben, boos,
sloom of ik moet mijn energie kwijt,
mijn hond is altijd in de buurt.
Hij voelt als een klein broertje,
of een levende knuffel.*

Jongere, 14 jaar

Vijf praktische handvatten voor pijler 1

- 1. Breng alles in beeld
- 2. Werk samen met het netwerk van het gezin
- 3. Werk samen met de school
- 4. Maak een gedeelde verklarende analyse
- 5. Bied integrale gezinshulp

1. Breng alles in beeld

Om een zo volledig mogelijk beeld te krijgen van het kind, het gezin als geheel en hun omgeving, is het belangrijk om samen te kijken wat wel en niet goed gaat. Bespreek vervolgens wat de gezinsleden is overkomen, hoe zij nu in het leven staan en wat ze in de toekomst willen. Betrek hierbij altijd de mensen die voor hen belangrijk zijn. Zelfs als er veel zorgen zijn, moet je niet meteen willen ingrijpen. Soms lijkt een uithuisplaatsing de enige mogelijkheid. Denk dan na over wat je zou doen als een uithuisplaatsing geen optie is. Je kunt dan op andere oplossingen komen⁵⁴.

Wat kun je doen?

Het voorkomen van uithuisplaatsingen is een belangrijk doel in de jeugdhulp. Zoek met het gezin en alle betrokkenen naar alternatieve vormen van hulp. Organiseer bijvoorbeeld een overleg waarin verschillende perspectieven samenkomen. Dit betekent dat je kijkt naar wat het kind denkt en voelt, wat de ouders vinden, hoe familieleden over de situatie denken, wat er gebeurt in de buurt en op school en wat andere betrokken professionals zeggen. Zo begrijp je beter wat er speelt in een gezin. In dit overleg kun je concrete vragen stellen, zoals:

- Welke creatieve mogelijkheden kunnen we bedenken om het hele gezin te ondersteunen, nu een uithuisplaatsing geen optie is?
- Welke mensen in het netwerk van het gezin vinden het nog meer belangrijk dat het goed gaat met het gezin?
- Welke hulp heeft eerder gewerkt voor het gezin en wie waren daar bij betrokken?
- Wat heeft het gezin op dit moment nodig, wie is hiervoor nodig en hoe gaan we dit organiseren?

Mijn beste vriend zit bij mij in de klas. We spelen bijna elke dag samen en we doen van alles. We vervelen ons bijna nooit.

Kind, 9 jaar

Voorbeeld uit de praktijk: Doorbraakmethode IPW

De Doorbraakmethode van het Instituut voor Publieke Waarden (IPW) helpt gezinnen met huisvestings- of financiële problemen die vastlopen door bestaande wet- en regelgeving. Soms zijn er zoveel problemen dat kinderen uit huis worden geplaatst. Door op maat gemaakte oplossingen te zoeken in het toepassen van de wetten en regels, kan je uithuisplaatsingen voorkomen.

[Meer informatie](#)

2. Werk samen met het netwerk van het gezin

De meeste gezinnen hebben mensen in hun omgeving die het belangrijk vinden dat het goed gaat met hen. Denk aan familieleden, vrienden, buren, kennissen of collega's. Soms kunnen zij het gezin praktisch en emotioneel ondersteunen. Meestal weten ze al van de problemen in het gezin. Soms helpen ze al door bijvoorbeeld kinderen naar school te brengen of een luisterend oor te bieden. Deze sociale steun kan voorkomen dat een gezin geïsoleerd raakt en helpt hen om zich gesteund te voelen bij het zoeken naar oplossingen.

Als professional ben je tijdelijk betrokken bij een gezin. Het is belangrijk te beseffen dat de mensen die echt belangrijk zijn voor de gezinsleden blijvend deel uitmaken van hun leven. Zij maken deel uit van hun dagelijks leven en kunnen helpen om in de situatie op een andere manier met problemen om te gaan. Samen werk je aan herstel en het voorkomen van een uithuisplaatsing.

Wat kun je doen?

Je kunt op verschillende manieren samen met het gezin in kaart brengen welke mensen om het gezin heen staan. Bijvoorbeeld door het maken van een ecogram⁵⁵. Soms vinden gezinnen het moeilijk om mensen uit hun eigen netwerk te betrekken bij hun problemen. Bijvoorbeeld omdat ze zich schamen of anderen niet willen belasten. Praat met ouders en kinderen over waarom het voor hen lastig is om steun te vragen aan mensen in hun omgeving. Je kan namelijk beter passende oplossingen zoeken die het gezin helpen als je de situatie begrijpt. Is het niet mogelijk om steun te vinden in de omgeving van het gezin? Help het gezin dan bij het opbouwen van een netwerk^{56,57}. Je kunt de informele steun aanvullen met initiatieven van de gemeente, zoals Buurtgezinnen⁵⁸, steungezinnen, Home-Start⁵⁹, de JIM-aanpak⁶⁰ of community-based care⁶¹.

Onze buren, daar gaan we veel mee om. De kinderen van de buren voelen soms als een broertje of zusje voor mij.

Jongere, 12 jaar

Voorbeeld uit de praktijk: Samen Oplopen

Samen Oplopen koppelt gezinnen met veel problemen aan mensen uit de buurt. Samen met een professionele coördinator biedt een ervaren vrijwilliger steun aan gezinnen en jongeren. De vrijwilligers proberen met de ouders hun stress te verminderen. Ze helpen de ouders ook bij het geven van voldoende aandacht en goede zorg aan hun kinderen.

[Meer informatie](#)



3. Werk samen met de school

Kinderen en jongeren brengen veel tijd door op school. Onderwijs speelt een grote rol in het verstevigen van hun basis. Het is belangrijk dat kinderen en jongeren zich hier gezien en veilig voelen. Naast het leren van cognitieve vaardigheden zoals rekenen en taal, richt school zich op hun psychologische, emotionele en sociale ontwikkeling. Zo leren ze hoe ze zich kunnen uiten en om hulp kunnen vragen. Daarnaast leren zij vriendschappen opbouwen en hun talenten ontwikkelen.

Een school kan een fijne plek zijn. Juist voor kinderen die thuis veel problemen ervaren. Op school krijgen ze structuur en duidelijkheid over wat er van hen verwacht wordt. Dat geeft rust. Als een leerkracht een sterke band opbouwt met een kind, kan het zich veilig voelen en beter leren⁶².

Soms hebben kinderen extra onderwijsondersteuning nodig bij het leren en hun sociaal emotionele ontwikkeling. Deze hulp kan op school worden aangeboden, bijvoorbeeld via een onderwijs-zorgarrangement. Goede afstemming tussen ouders, school en betrokken professionals heeft een positieve invloed op het welzijn van kinderen. Het is belangrijk dat ouders en leerkrachten op dezelfde manier reageren op het gedrag van het kind. Dat zorgt voor duidelijkheid en rust. Daarnaast helpt het als ouders en leerkrachten hun vertrouwen in de schoolprestaties van het kind uitspreken en verwachtingen hebben die passen bij wat het kind kan. Verder helpt het onderwijs-zorgarrangement bij de overgang van school naar een baan of dagbesteding. Dit is belangrijk voor kinderen die dit soort overgangen niet zonder begeleiding aankunnen⁶³.

Wat kun je doen?

Sluit als professional zoveel mogelijk aan bij het gezin, de school en de buitenschoolse activiteiten van kinderen en jongeren. Zorg dat er verbinding is, dat je contact hebt, dat je elkaar (met toestemming van ouders) op de hoogte brengt van hoe het gaat met de kinderen en het gezin en of het gezin voldoende wordt ondersteund. Bespreek samen wat het kind precies nodig heeft en maak duidelijke afspraken over wie wat gaat doen.

Soms gaat het bij kinderen niet goed op school als het thuis niet goed gaat. Het is belangrijk om dan niet te wisselen van school. Je organiseert liever hulp op de eigen school dan dat je een andere school zoekt. Waar nodig met extra hulp. Het is namelijk heel moeilijk voor een kind om opnieuw te beginnen op een andere school en daar weer vertrouwen op te bouwen.

Je kan ook een onderwijs-zorgarrangement inzetten. Bijvoorbeeld als een leerling na een lange tijd teruggaat naar school of een andere dagindeling nodig heeft door concentratieproblemen. Onderwijs moet altijd doorgaan. Een intensief programma dat door school en jeugdhulp wordt aangeboden kan zelfs een uithuisplaatsing voorkomen.

*Wij geven ze de
aandacht die ze vaak
lange tijd hebben gemist.
We zorgen voor een
huiselijke sfeer
zodat ze hier kunnen
landen en zich kunnen
ontspannen.*

Docent Internationale Schakelklas

Voorbeeld uit de praktijk: School2Care

Het onderwijs-zorgaanbod School2Care kan helpen een uithuisplaatsing te voorkomen. Dit is een geïntegreerd aanbod van onderwijs, (jeugd)zorg en begeleide vrijetijdsbesteding voor jongeren van 12 tot 17 jaar met zeer complexe problemen die niet of nauwelijks nog naar school gaan. Ze volgen een intensief dagprogramma van zes tot negen maanden. Daarna krijgen ze zes maanden ambulante ondersteuning om door te kunnen stromen naar een reguliere opleiding, stage of werk.

[Meer informatie](#)

4. Maak een gedeelde verklarende analyse

Het is belangrijk om de hulpverlening te starten met het maken van een gedeelde verklarende analyse. Dit advies komt uit het landelijk onderzoek 'Ketenbreed Leren'⁶⁴. Een gedeelde verklarende analyse helpt begrijpen welke problemen er binnen een gezin spelen en hoe deze samenhangen. Hierbij kijk je naar de individuele gezinsleden en het gezin als geheel. Ook onderzoek je of er problemen zijn die van generatie op generatie worden doorgegeven en welke hulp in het verleden wel of niet werkte⁶⁵. Daarnaast bekijk je het gedrag en ontwikkeling in andere situaties, zoals op school. School kan inzicht geven in hoe kinderen zich ontwikkelen, relaties aangaan en welke talenten zij hebben. Dit draagt bij aan een grondige analyse en helpt bij het vinden van bronnen die je kunt benutten voor een goede aanpak.

Leefomstandigheden

De leefomstandigheden van alle gezinsleden beïnvloeden elkaar wederzijds. Financiële problemen zorgen voor stress bij de ouders⁶⁶ en vormen een risico voor een goede en veilige opvoeding van kinderen. Met een gedeelde verklarende analyse zorg je ervoor dat de behandeling niet alleen de directe problemen aanpakt, maar dat ook de onderliggende redenen worden begrepen. Bespreek met het gezin, het netwerk en andere betrokken professionals welk probleem prioriteit krijgt. Een ouder moet bijvoorbeeld eerst behandeling krijgen voordat er wordt gewerkt aan de band met het kind. Of er moet misschien eerst aan financiële problemen worden gewerkt die veel stress veroorzaken. Pas daarna kunnen ouders ruimte maken om nieuwe opvoedvaardigheden te leren.

Wat kun je doen?

Verzamel voor de gedeelde verklarende analyse zoveel mogelijk informatie om een duidelijk beeld te krijgen van de gezinssituatie. Dit doe je met de gezinsleden zelf, hun netwerk, school en andere professionals. Er zijn verschillende manieren uitgewerkt om een gedeelde verklarende analyse te maken⁶⁷. Een handige tool hiervoor is bijvoorbeeld De Tijdlijn. Deze laat zien wat er thuis en op school speelt bij een kind of gezin waarbij meerdere professionals betrokken zijn vanuit jeugdhulp, onderwijs en/of ondersteuning aan ouders.

Voorbeeld uit de praktijk: Samen 1 Analyse

Samen 1 Analyse is een applicatie die je kunt gebruiken bij het maken van een gedeelde verklarende analyse. De app helpt jou en alle betrokkenen om de situatie te begrijpen en om samen tot oplossingen te komen.

[Meer informatie](#)

Probeer vervolgens met de gezinsleden tot een gezamenlijk perspectief op hun situatie te komen. Op basis hiervan kunnen jullie samen beslissen hoe de hulp eruit moet zien⁶⁸. Soms vinden ouders, kinderen of jongeren het lastig om in te zien of toe te geven dat ze hulp nodig hebben of dat er verandering nodig is. Probeer zoveel mogelijk aan te sluiten bij wat gezinsleden belangrijk vinden en wat voor hen prioriteit heeft. Hierdoor zijn ze eerder bereid om op korte en lange termijn veranderingen door te voeren. Bijvoorbeeld door eerst samen het huis op te ruimen, waardoor er meer ruimte en motivatie ontstaat om aan andere doelen te werken.



Luistertip

In de podcastserie 'Ketenbreed Leren' praten ervaringswerker Mannus Boote en onderzoeker Marjan de Lange met ervaringsdeskundigen en professionals over hoe ze jeugdhulp kunnen verbeteren. Ze bespreken onderwerpen als de verklarende analyse, gelijkwaardig samenwerken en liefdevolle zorg. Ook delen ze tips waarmee je meteen aan de slag kunt.

[Luister hier](#)

De beste hulp vindt plaats in het gezin, met het gezin en met de mensen om het gezin heen.

Uit: Inaugurele rede "Samen uit. Samen thuis."
van Eva Mulder, 2024

5. Bied integrale gezinshulp

Gezinnen waarbij een uithuisplaatsing dreigt, hebben vaak meerdere problemen die elkaar versterken. Denk aan lichamelijke en psychische klachten, relationele en sociale problemen of opvoedingsproblemen. Of er is stress in het gezin door moeilijkheden met het huishouden, werk, inkomen of leven in armoede. Daarnaast hebben kinderen en jongeren in deze gezinnen vaak ontwikkelings- en gedragsproblemen. Door al deze verschillende problemen krijgen gezinnen te maken met meerdere professionals vanuit verschillende organisaties. De hulp sluit vaak niet goed op elkaar aan en veroorzaakt daardoor extra stress.

Integrale gezinshulp zorgt ervoor dat de hulpverlening goed op elkaar is afgestemd. Organisaties werken dan samen met bijvoorbeeld scholen, huisartsen en wijkteams. Dit verbetert de toegang tot hulp, de kwaliteit van de hulp en hoe goed deze werkt⁶⁹.

Voorbeeld uit de praktijk: Pilots jeugdhulp en volwassenen-ggz

Een goede samenwerking tussen jeugdhulp en volwassenen-ggz is belangrijk om kinderen, jongeren en ouders effectief te helpen. ZonMW financiert zes pilots waarin geëxperimenteerd wordt met het versterken van deze samenwerking. De pilots behandelen verschillende thema's, zoals geboortezorg, gezinnen waarbij huiselijk geweld speelt en casussen rondom kinderen van ouders met psychische problemen.

[Meer informatie](#)

Wat kun je doen?

Bij integrale gezinshulp krijgen alle gezinsleden samenhangende en passende hulp die goed op elkaar afgestemd is. Het is belangrijk dat je met het gezin en alle betrokkenen samenwerkt volgens het principe 'één gezin, één plan'¹¹⁵. Dit betekent dat je met de gezinsleden en belangrijke personen in hun omgeving verantwoordelijk bent voor het gezinsplan. Samen werk je vanuit dit gezinsplan aan de doelen die het gezin wil bereiken. Jullie zorgen ervoor dat hulp goed georganiseerd is, van lichte tot intensieve ondersteuning, afhankelijk van wat nodig is.

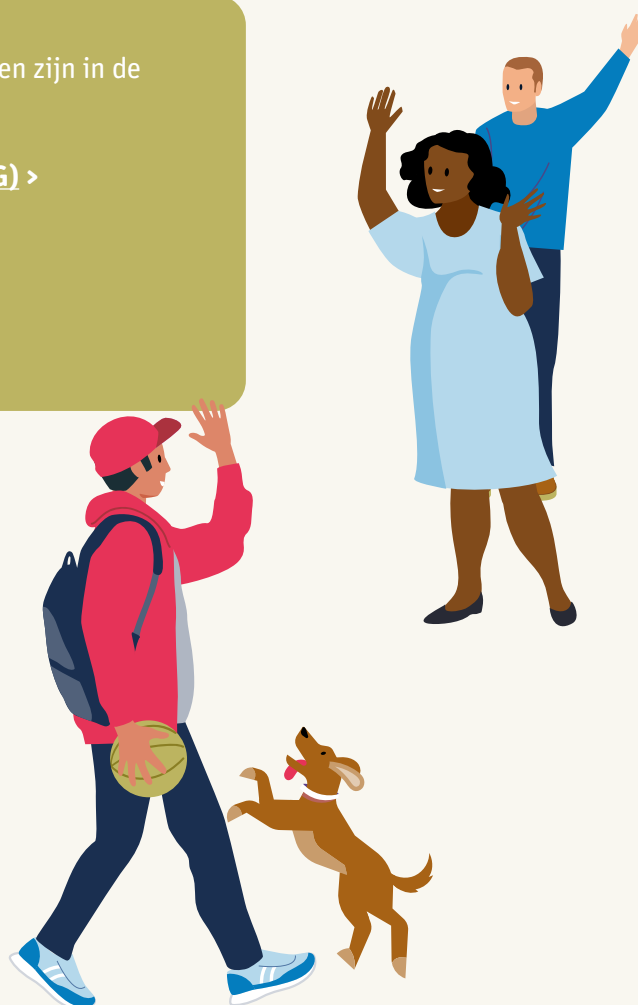
Ook is een goede samenwerking nodig tussen de sociale basis, wijkteams en aanvullende specialistische hulp. Het is belangrijk om te weten wat de grens van jouw expertise is en waar die van anderen begint. Zo kunnen jullie elkaars kennis en expertise snel gebruiken. Een hulpmiddel hiervoor is een overzichtelijk schema met bevorderende en belemmerende factoren die een rol kunnen spelen bij het integraal samenwerken met gezinnen met complexe problemen.

Daarnaast kunnen effectieve interventies helpen om een uithuisplaatsing te voorkomen^{70,71}. Denk aan Intensieve Ambulante Gezinsbehandeling of Multi System Therapie. Deze zijn alleen niet in elke gemeente beschikbaar. Wees dus creatief en zoek naar andere mogelijkheden om de juiste hulp te organiseren. Deeltijdpleegzorg, een logeerkamer voor de weekenden of buitenschoolse opvang zijn ook goede eerste opties om een gezin te ontlasten.

Meer informatie

Intensieve pedagogische interventies die opgenomen zijn in de Databank Effectieve Jeugdinterventies:

- [Intensieve Ambulante Gezinsbehandeling \(IAG\)](#) >
- [Families First](#) >
- [Ambulante Spoedhulp \(ASH\)](#) >
- [Multi System Therapie \(MST\)](#) >
- [Multidimensionele Familietherapie \(MDFT\)](#) >





Pijler 2 Dichtbij thuis

Bij ernstige en meervoudige problemen moet je alles doen zodat kinderen en jongeren thuis kunnen blijven wonen. Heb je met het gezin echt alles geprobeerd en concluderen jullie dat thuis wonen niet veilig of goed genoeg is? Ga dan met elkaar in gesprek over een tijdelijke uithuisplaatsing. Het is voor kinderen en jongeren erg belangrijk dat hun mening meegenomen wordt in deze beslissing. Het is goed dat kinderen en jongeren spreken met degene die de beslissing neemt, zodat ze het proces kunnen volgen en dit beter kunnen verwerken.

Is een uithuisplaatsing niet te vermijden? Het is dan belangrijk dat kinderen en jongeren dichtbij huis opgroeien. Dat betekent dat je een gezinsgerichte of kleinschalige woonplek in hun eigen leefomgeving probeert te vinden. Een plek in de buurt, zodat zij contact kunnen houden met ouders en vriendjes en op dezelfde school kunnen blijven. Het is belangrijk dat kinderen op de nieuwe woonplek in verbinding blijven met hun achtergrond en cultuur. Zorg ervoor dat ze na een uithuisplaatsing op een plek wonen met een fijne sfeer, waar ze voldoende aandacht en vertrouwen ervaren. Kinderen en jongeren krijgen zorg en behandeling op de plek waar zij wonen en hoeven daarvoor niet te verhuizen. Ze kunnen hier onvoorwaardelijk wonen. In principe gaan kinderen op den duur terug naar huis of groeien toe naar zelfstandigheid.

Bij ons thuis mag iedereen die langskomt altijd blijven eten. Ik denk wel dat dit echt een familiegewoonte is.

Jongere, 13 jaar

Vijf praktische handvatten voor pijler 2

- 1. Organiseer hulp dichtbij huis
- 2. Zoek naar gezinsgerichte woonvormen of een kleinschalige voorziening
- 3. Houd broers en zussen bij elkaar
- 4. Ondersteun het gedeeld opvoederschap
- 5. Zorg voor onvoorwaardelijk wonen en werk toekomstgericht

1. Organiseer hulp dichtbij huis

Voor de ontwikkeling van kinderen is het noodzakelijk dat zij zo thuis mogelijk opgroeien. Het liefst wonen zij dan bij eigen familie, vrienden of bij iemand uit de buurt die bekend en vertrouwd is. Dit heet netwerkpleegzorg. Voor het kind is het fijn als het op dezelfde school, kinderopvang en sportclub blijft of hetzelfde bijbaantje houdt. Of dat kinderen belangrijke dagen niet missen, zoals een verjaardagsfeestje en een voetbaltoernooi. Verder is het belangrijk dat in het dagelijks leven van kinderen en jongeren hun achtergrond en religie een plaats krijgt. Zo blijven ze verbonden met hun familie, wat bijdraagt aan het ontwikkelen van hun eigen identiteit.

Wat is belangrijk om je thuis te kunnen voelen?

Het is belangrijk dat kinderen en jongeren zich thuis voelen. Wanneer is dat volgens kinderen en jongeren tussen de 9 en 17 jaar?

- Thuis zijn de mensen die om je geven en waar je je prettig bij voelt. Dit zijn de mensen met wie je een geschiedenis samen hebt en die er altijd voor je zijn, zoals je ouders, broertjes en zusjes, maar ook burens, vrienden en je huisdier.
- Thuis is een eigen plek, bijvoorbeeld je eigen kamer, de bank, de wc. Het is een plek waar je je even kan terugtrekken.
- Thuis is een bekende plek met eten dat je gewend bent en spullen die je fijn vindt, zoals stripboeken, een computer om te gamen en je knuffels.
- Thuis is de plek waar je hoort. Het heeft te maken met wie je bent: je identiteit, tradities, familiegebruiken en je cultuur.
- Thuis is een plek waar je jezelf kan zijn en waar je je vrij voelt.

Uit: Inaugurele rede "Samen uit. Samen thuis." van Eva Mulder, 2024⁷².

Wat kun je doen?

Hoe vind je een (tijdelijke) woonplek voor een kind die zo dichtbij en zo thuis mogelijk is? Zoek met de ouders, het kind en het netwerk naar mogelijkheden waar het kind voor korte of langere tijd kan wonen⁷³. Denk hierbij aan het volgende:

- Overleg met het gezin en de school van het kind of het wenselijk is dat het kind op dezelfde school blijft. Dit is vaak het geval. De school is namelijk een plek waar een kind graag is. Hierdoor is het een beschermende factor in de ontwikkeling van een kind.
- Zoek samen met het gezin in het eigen netwerk naar mogelijkheden van een tijdelijke opvang, bijvoorbeeld alleen in de weekenden.
- Informeer bij de pleegzorgorganisatie naar de mogelijkheden voor een kindgerichte werving. Jullie zoeken dan actief naar een passend pleeggezin in de omgeving van het gezin. Bijvoorbeeld wervingsactiviteiten op een informatieavond op de school of de sportclub.
- Neem in het werkproces op dat je regelmatig bekijkt of terugkeer naar huis mogelijk is. Bespreek wat daarvoor nodig is vanuit het perspectief van het kind en de ouders.

2. Zoek naar gezinsgerichte woonvormen of een kleinschalige voorziening

Kun je geen woonplek vinden bij familie, vrienden of bekenden van het kind of de jongere? Een pleeggezin uit het bestand van een jeugdhulpaanbieder is dan de tweede optie. Volgens de Jeugdwet⁷⁴ moeten gemeenten ervoor zorgen dat kinderen en jongeren na een uithuisplaatsing in een pleeggezin⁷⁵, een gezinshuis⁷⁶ of een kleinschalige voorziening⁷⁷ komen te wonen. In deze woonvormen zijn er vaste opvoeders die een vertrouwensband met het kind kunnen opbouwen⁷⁸. Pleegzorg, gezinshuizen en kleinschalige voorzieningen bieden een veilige en huiselijke sfeer in een huis midden in een woonwijk¹¹⁶. Als kinderen of jongeren aanvullend specialistische ambulante zorg nodig hebben, moeten ze dat krijgen op de plek waar ze gaan wonen.

Wat kun je doen?

Praat met het gezin over alle opties. Kies samen zorgvuldig welke vorm van (tijdelijk) wonen het beste past bij een kind of jongere. Eerst zoek je naar een gezin dat het kind kent. Pas daarna onderzoek je of het kind in een bestandspleeggezin, gezinshuis of kleinschalige voorziening kan wonen.

Kan een kind wonen in een pleeggezin of een gezinshuis? Match dan zorgvuldig de opvoedings- en ontwikkelingsbehoeften van het kind of de jongere met de mogelijkheden van pleeg- of gezinshuisouders en het gezin. Gebruik de methodiek matchen⁷⁹ om een goede afweging te maken.

In mijn bed lees ik altijd de Donald Duck, voordat ik ga slapen. Dat is lekker ontspannen en samen met mijn knuffels en kussen geeft mij dat een thuisgevoel.

Jongere, 12 jaar

Soms heeft het kind meer begeleiding nodig dan een pleeggezin of gezinshuis biedt. Zoek in dat geval naar een kleinschalige woonvoorziening. Deze heeft voorkeur boven grotere leef- of behandelgroepen bij jeugdzorgaanbieders.

Voorbeeld uit de praktijk: Parlan

Als alternatief voor de gesloten jeugdzorg, zette Parlan in 2020 kleinschalige woonvormen op. Deze staan in de wijk en hier kunnen vier kinderen of jongeren wonen. Ze krijgen hier na school een individuele dagbesteding in plaats van een groepsaanbod. Ook is de behandeling aangepast op het kind. Kinderen en jongeren krijgen hier liefdevolle zorg en kunnen hier blijven wonen zolang dat nodig is.

[Meer informatie](#)

Sommige kinderen zijn zo beschadigd; dat vraagt om geduld, kennis en vaardigheden. Ik heb geen verwachtingen. Alles wat je terugkrijgt is winst. Dat is vaak verrassend veel.

Een gezinshuisouder

3. Houd broers en zussen bij elkaar

Volgens het Internationaal Verdrag inzake de Rechten van het Kind (IVRK)^{80,81} mogen broers en zussen bij een uithuisplaatsing niet van elkaar gescheiden worden. De Tweede Kamer nam hierover een motie⁸² aan in december 2020. Broers en zussen hebben vaak veel steun aan elkaar, vooral na een ingrijpende gebeurtenis zoals een uithuisplaatsing^{83,84}. Het is belangrijk voor de familieband dat ze bij elkaar blijven wonen. Maar dat is vaak niet zo makkelijk⁸⁵. Help daarom pleeg- en gezinshuisouders of de professionals van een kleinschalige voorziening bij het samen plaatsen van broers en zussen. Denk hiervoor met hen mee en bedenk samen praktische oplossingen.

Wat kun je doen?

Het is soms lastig om ouders, kinderen of jongeren, pleegouders en professionele opvoeders te helpen bij het samen plaatsen van broers en zussen. Soms moet je extra budget aanvragen bij de gemeente. Bijvoorbeeld voor een extra bed, een grotere auto of meer steun uit het netwerk. Je kunt ook een extra pedagogisch medewerker betrekken om de opvoeders in het pleeggezin of gezinshuis te helpen. Weeg alle mogelijkheden en wensen van de kinderen, jongeren, ouders en pleegouders, gezinshuisouders of opvoeders af. Samen kijken jullie wat er nodig is om broers en zussen bij elkaar te plaatsen. Zet op basis daarvan met elkaar verdere stappen.

Kunnen broers en zussen niet samen opgevangen worden? In het plan van aanpak staan ook de redenen waarom de kinderen niet bij elkaar wonen. Zo kunnen jullie altijd terugzien wat er is besloten en waarom. Ook kunnen kinderen en jongeren de beslissingen terugvinden als ze hier op latere leeftijd vragen over hebben.

4. Ondersteun het gedeeld opvoederschap

Het uit huis plaatsen van een kind of een jongere is een moeilijke en heftige periode voor het hele gezin. Kinderen en ouders kunnen gevoelens van verlies, rouw, boosheid of schuld ervaren. Het is belangrijk dat je hier begrip voor hebt en je begeleiding aanpast aan hun behoeften.

De pleegouders waren gelukkig ongelofelijk lief. Ze probeerden me zoveel mogelijk bij de opvoeding te betrekken. Maar of ik alles gelijk accepteerde? Dat ook niet. Ik was boos op de situatie, niet op pleegouders. Als je dat niet inziet, ga je dat al snel afreageren op het pleeggezin.

Ouder van twee kinderen

Mijn broer is drie jaar ouder dan ik. Soms plaagt hij me en gaat hij op mijn kamer hangen. Maar meestal is het gezellig. We hebben niet vaak ruzie. Hij kan me juist goed opvrolijken.

Kind, 11 jaar

Een kind blijft altijd verbonden met de ouders en andere familieleden⁸⁶. Ook als het ergens anders woont. Zorg daarom voor een goede samenwerkingsrelatie tussen tijdelijke opvoeders en ouders⁸⁷. Dit heet gedeeld opvoederschap⁸⁸. Een goede samenwerking tussen ouders en pleegouders, gezinshuisouders of pedagogisch medewerkers helpt een kind zich bij alle opvoeders thuis te voelen. Maak duidelijk dat het kind niet hoeft te kiezen tussen hen. Dit maakt een eventuele terugkeer naar huis ook makkelijker.

Wat kun je doen?

Gedeeld opvoederschap begint bij de kennismaking tussen het gezin en de tijdelijke opvoeders. Bespreek samen wat het kind wil en nodig heeft en wat de onderlinge rolverdeling is. Ouders kunnen advies geven over hoe opvoeders in bepaalde situaties kunnen handelen. Bijvoorbeeld hoe ze het kind helpen als het stress heeft of het niet kan slapen. Maak ook praktische afspraken over het contact tussen ouders en kinderen. Denk aan hoe vaak, waar en op welke manier ze contact hebben en wie daarbij is. Vraag naar belangrijke gebeurtenissen waarbij het gezin graag samen is. Denk aan

feestdagen of activiteiten, zoals naar de kapper gaan, bij een turnwedstrijd kijken of hulpouder zijn op school. Zo blijven ouders op een laagdrempelige manier betrokken bij het leven van hun kind.

Opvoeders stemmen samen met ouders af over hoe het contact met school verloopt. Het is belangrijk wanneer kinderen veel hebben meegemaakt dat de school daarvan op de hoogte is en kan bijdragen aan een steunend netwerk. Soms heeft een kind op school aanvullende hulp nodig. Het is dan belangrijk dat de zorginstelling die al betrokken is, deze hulp op school kan bieden. Zo dragen de school, woonvoorziening en jeugdhulp bij aan een herkenbare structuur voor het kind en ouders vanuit doelen die ze met elkaar afgestemd hebben.

Voetbal betekent alles voor me. Ik vind het een mooie sport, ook om naar te kijken. Het is een teamsport, ook met mijn vrienden.

Jongere, 12 jaar

Voorbeeld uit de praktijk: Ouders delen hun ervaring

Op de website 'Mijn Kind uit Huis' delen ouders hun ervaringen met uithuisplaatsing. Zij weten hoe je dit verlies kunt leren verdragen en hoe je de beste ouder kunt zijn voor een kind dat in een pleeggezin of gezinshuis woont. De ouders benadrukken dat ze, ook na een uithuisplaatsing, altijd de ouders blijven van hun kind.

[Meer informatie](#)

Gedeeld opvoederschap is maatwerk. Soms zijn de omstandigheden voor ouders zo zwaar dat samenwerken moeilijk is. Kijk dan samen wat ouders nu wel kunnen doen en wat later mogelijk is. En wat opvoeders nodig hebben om het samenwerken met ouders te vergemakkelijken⁸⁹.

Relationele route tot gedeeld opvoederschap

De Christelijke hogeschool Ede heeft voor ouders en gezinshuisouders de methode 'de relationele route tot gedeeld opvoederschap' ontwikkeld. Je kunt deze ook gebruiken voor andere opvoeders. Hiermee zorg je samen dat ouders een belangrijke rol blijven spelen in het leven en de opvoeding van hun kind. Daarnaast helpt de methode bij het verbeteren van de samenwerking tussen ouders en opvoeders.

[Meer informatie](#)

5. Zorg voor onvoorwaardelijk wonen en werk toekomstgericht

Kinderen en jongeren die niet thuis kunnen wonen hebben een stabiele plek nodig waar ze zich thuis voelen. Een plek waar ze zich geen zorgen hoeven te maken over een eventuele verhuizing en waar ze kunnen blijven zolang dat nodig is. Ofwel met een duidelijk perspectief⁹⁰.

Wisselen van woonplek is schadelijk

Regelmatig veranderen uithuisgeplaatste kinderen van woonplek. Bijvoorbeeld omdat op de huidige plek geen passende hulp beschikbaar is. Of omdat het kind niet meer past in de groep vanwege de leeftijd. Dit wordt doorplaatsing⁹¹ genoemd en is schadelijk voor kinderen en jongeren. Het contact met de opvoeders en andere kinderen die er wonen wordt verbroken. Vaak moet het kind ook van sportclub of school veranderen. Dat heeft veel impact op het kind: het moet zich weer aanpassen aan de regels en gewoonten van de nieuwe school. Dit kan de leerprestaties beïnvloeden en maakt het lastiger voor kinderen om sociale contacten op te bouwen. Elke doorplaatsing⁹² is ingrijpend voor kinderen en jongeren. Ze moeten hierdoor weer opnieuw beginnen op een nieuwe plek met andere mensen en afspraken. Dit kan ervoor zorgen dat het kind minder vertrouwen in zichzelf en anderen krijgt.

Het is belangrijk dat waar ik woon er ook een foto hangt van mijzelf. Daarmee zie je dat ik er ook woon. En dat anderen het belangrijk vinden dat ik er ben.

Jongere, 17 jaar

Voorbeeld uit de praktijk: Domeinoverstijgende samenwerking in Noord-Holland

Thuis voor Noordje wil het onderwijs en de jeugdhulp voor jongeren met complexe hulpvragen verbeteren. Deze jongeren hebben intensieve behandeling nodig en een plek waar ze kunnen verblijven. Het uitgangspunt is dat de hulp naar het kind toe komt, in plaats van dat het kind wordt doorgeplaatst naar een andere plek waar die hulp is. Tot nu toe werken al negen regio's in Noord-Holland samen met jeugdhulp en onderwijsinstanties om vanuit deze gezamenlijke visie kinderen zo thuis mogelijk te laten opgroeien.

[Meer informatie](#)



Onvoorwaardelijk wonen

Kinderen of jongeren moeten zo lang als nodig kunnen wonen op de plek waar ze na de uithuisplaatsing naartoe gaan. Als er meer hulp en begeleiding nodig is, moet dat daar geregeld worden. Dit vraagt veel van pleegouders, gezinshuisouders en andere professionele opvoeders. Zij hebben daarbij ondersteuning nodig van hun organisatie en gemeentelijke financiering.

Is alles geprobeerd en gaat het niet goed op de huidige woonplek? Kijk dan eerst of terugkeer naar huis beter is dan verhuizen naar een nieuwe woonplek. Zelfs als de thuissituatie niet ideaal is, is deze soms minder schadelijk dan een doorplaatsing.

Wat kun je doen?

Praat regelmatig met het kind of de jongere, de ouders, pleegouders, gezinshuisouders of andere professionele opvoeders over hoe het gaat en wat er nodig is voor een stabiele woonsituatie. Zorg dat je op tijd aansluit bij hun behoeften en schakel extra hulp in als dat nodig is⁹⁴. Dit kan professionele hulp zijn, maar ook informele steun kan helpen bij een stabiele en passende plaatsing. Gebruik hiervoor de [interventies uit pijler 1](#). Focus altijd op aanvullende hulp zodat het kind niet hoeft te verhuizen⁹⁵.

Voorbeeld uit de praktijk: Nxt Level huis

Een Nxt Level huis is speciaal voor jongeren die specialistische pedagogische begeleiding nodig hebben. Het is een warm en sfeervol huis dat in hun eigen omgeving staat. Jongeren kunnen er onvoorwaardelijk blijven wonen en groeien daardoor zo thuis mogelijk op. Level en het Vergeten Kind schreven een blauwdruk waarin concrete handvatten staan om kleinschalig wonen mogelijk te maken.

[Meer informatie](#)

Toekomstgericht werken is belangrijk

Uithuisgeplaatste jongeren kunnen ook vanuit de woonplek zelfstandig gaan wonen. Ze hebben dan wel een stevige basis nodig. Deze jongeren hebben vaak minder steun van hun netwerk dan jongeren die vanuit hun ouderlijk huis op zichzelf gaan wonen. Ze beschikken meestal niet over een eigen netwerk en kunnen niet onvoorwaardelijk terugkeren naar hun ouders. Het is daarom belangrijk dat je toekomstgericht werkt. Hierbij richt je je op vijf leefdomeinen: Support, Wonen, School en werk, Inkomen en Welzijn. Dit heet ook wel de Big 5⁹³.

Wat kun je doen?

Blijft een jongere tot aan zelfstandigheid op dezelfde plek wonen? Heb dan aandacht voor wat er nodig is als het kind zelfstandig gaat wonen⁹⁶. De begeleiding moet zich onder meer richten op het organiseren van langdurige hulp en steun voor de jongere. Help de jongere ook bij het ontwikkelen van praktische vaardigheden, zodat deze voor zichzelf kan zorgen⁹⁷ en kan werken of naar school gaan. Denk aan de

volgende dingen wanneer je een jongere helpt bij de overgang van jeugdhulp naar zelfstandigheid:

- Werk samen met de jongere vanuit een gelijkwaardige en coachende benadering.
- Plaats altijd het perspectief van de jongere centraal en gebruik hiervoor een toekomstplan.
- Werk samen aan een stevige basis op de vijf leefdomeinen. Deze beïnvloeden elkaar en moet je samen aanpakken.
- Geef structurele begeleiding op levensvaardigheden. Start de voorbereiding op zelfstandigheid ruim voor de 18^e verjaardag en ga hiermee door zolang de jongere dit nodig heeft.

Voorbeeld uit de praktijk: Hadassa Hoeve

De Hadassa Hoeve helpt jonge vrouwen die niet zelfstandig kunnen leven. Bijvoorbeeld door een moeilijke jeugd of sociale beperking. Deze opvang creëert een veilige en fijne plek om onvoorwaardelijk te wonen. Tijdens hun verblijf op de Hadassa Hoeve krijgen deze vrouwen begeleiding om hun talenten te (her)ontdekken en te benutten.

[Meer informatie](#)

Voorbeeld uit de praktijk: Kamers met Aandacht

Kamers met Aandacht helpt jongeren van 18 tot 23 jaar die de (jeugd)zorg verlaten of net beginnen aan hun zelfstandige leven. Voor deze jongeren is het vaak heel moeilijk om woonruimte te vinden. Zonder een sociaal vangnet lopen ze het risico op straat te belanden. Kamer met Aandacht helpt deze jongeren bij het vinden van een plek om te wonen.

[Meer informatie](#)





Pijler 3. Weer thuis

Het is belangrijk dat je regelmatig onderzoekt of een kind of jongere weer thuis kan wonen. Het doel van de hulp is altijd dat het kind weer terug naar huis kan als dat veilig en haalbaar is. Hiervoor heb je vaak contact met alle betrokkenen om een goed beeld van de situatie te krijgen. Hebben ouders hun eigen leven weer voldoende op orde? En is er aanvullende hulp nodig? Deze informatie is nodig om een besluit te nemen of het kind weer thuis komt wonen. Dit vraagt om een zorgvuldige en goed voorbereide aanpak. Het is belangrijk dat het gezin voor, tijdens en na de terugkeer van het kind voldoende ondersteuning en passende hulp krijgt. Als het kind naar een andere school is gegaan, onderzoek je of het goed is om terug te keren naar de vorige school. Breng alvast in kaart welke mensen er een rol spelen bij de terugkeer naar huis, zoals een leerkracht of buurman. Denk ook aan welke rol de tijdelijke opvoeders behouden als het kind weer thuis woont.

Vijf praktische handvatten voor pijler 3

- 1. Zorg voor contact met thuis
- 2. Regel hulp voor ouders
- 3. Neem tijdig en zorgvuldig een perspectiefbesluit
- 4. Regel hulp voor, tijdens en na terugkeer naar huis
- 5. Houd contact met vorige woonplek na terugkeer naar huis

1. Zorg voor contact met thuis

Als kinderen en ouders van elkaar gescheiden worden, hebben ze recht op regelmatig contact⁹⁸. Voor een goede hechting⁹⁹ moeten kinderen een stabiele relatie met hun ouders hebben. Soms is deze relatie door problemen ernstig verstoord. Je kan dan het contact tijdelijk onderbreken om te kijken wat er nodig is om de relatie te herstellen¹⁰⁰. Het kan schadelijk zijn voor de ontwikkeling van het kind om het contact voor langere tijd te verbreken. Dit kan ook de terugkeer naar huis moeilijker maken. Contact met thuis betekent ook contact met broers en zussen, vrienden, familie en andere belangrijke mensen. Als het doel is dat een kind of jongere weer thuis gaat wonen, is het belangrijk om contact te houden of opnieuw te zoeken met de oude school, leerkracht en klasgenoten. Zij kennen het kind goed en kunnen helpen bij de overgang terug naar huis en school.

Wat kun je doen?

Kijk altijd naar wat kinderen en jongeren nodig hebben en luister naar hun wensen en die van de ouders. Zorg voor persoonlijk contact tussen ouder en kind op een manier die bij het kind past¹⁰¹. Dit varieert van regelmatig bellen tot samen leuke dingen doen. Maak duidelijke afspraken en benoem je verwachtingen, hierdoor weet iedereen waar ze aan toe zijn. Probeer creatief te zijn in het vinden van mogelijkheden om het contact te onderhouden. Zo is het misschien leuk om samen een taart te bakken voor een verjaardag, naar de speeltuin te gaan of te winkelen in de stad. Of nodig ouders uit om mee te eten of samen met hun kind te koken. Laat aan een kind zien dat de ouders welkom zijn.

Voorbeeld uit de praktijk: Simba Familiezorg

Het project Simba Familiezorg liet zien dat intensieve begeleiding van families en betere samenwerking met én tussen hulpverleners ervoor zorgen dat meer kinderen na een uithuisplaatsing terug kunnen naar huis. Dit betekent veel voor het welzijn en de toekomst van deze gezinnen. Het heeft ook voordelen voor de maatschappij: als meer gezinnen zelfstandig kunnen leven, is er minder zware jeugdzorg nodig.

[Meer informatie](#)

2. Regel hulp voor ouders

In de periode dat het kind of de jongere ergens anders woont, is het belangrijk dat ouders aan hun eigen problemen werken. Samen met hun netwerk en hulpverleners. Zorg dat ze individuele behandelingen krijgen voor bijvoorbeeld psychische problemen of verslaving. Of dat ze ondersteund worden bij het aanpakken van huisvestings- en financiële problemen. Door ouders te helpen en hun lasten te verlichten, kunnen ze hun rol als ouder en de opvoeding van hun kinderen weer beter vervullen.

Door meerdere trainingen maar ook een GGZ-behandeling ben ik meer in contact met mijzelf gekomen.

Ouder van twee kinderen

Wat kun je doen?

Praat regelmatig met ouders over hoe het met ze gaat. Zorg ervoor dat de hulpverleners van het kind samenwerken met de ouders en hun netwerk. Dit helpt om realistische plannen te maken voor de terugkeer naar huis. Jullie kijken hiervoor naar de individuele gezinsleden en naar het gezin als geheel. Doe dat op een uitnodigende en gelijkwaardige manier. Hierdoor kunnen mensen meer meedenken en meedoen¹⁰². Bekijk per leefgebied welke problemen er spelen en welke hulp gewenst is. Focus op wat het kind, eventuele broers en zussen en ouders nodig hebben zodat het kind terug kan naar huis. Bespreek ieders wens en maak de gewenste situatie concreet (waar het gezin naartoe wil werken). Betrek zo nodig een organisatie of professional met de juiste expertise, zoals de volwassen GGZ voor een ouder of een traumatherapeut voor het kind¹¹⁰. Zorg dat mensen rondom het gezin helpen bij de terugkeer van het kind naar huis. Probeer informele hulp op te bouwen als het gezin geen netwerk heeft.

3. Neem tijdig en zorgvuldig een perspectiefbesluit

Een opvoed- of perspectiefbesluit is het besluit waar kinderen na een uithuisplaatsing opgroeien. Dit besluit moet binnen een 'aanvaardbare termijn' genomen worden. Hiervoor is geen vaste termijn: een perspectiefbesluit is maatwerk en is voor elk kind en gezin anders. Soms is het snel duidelijk dat een kind terug kan naar huis. Je maakt dan een plan om hier stap voor stap naartoe te werken. Soms hebben ouders meer tijd nodig om hun leven op orde te krijgen of er is een wachtlijst voor de geschikte hulp. Neem als uitgangspunt dat terug naar huis gaan altijd de gewenste uitkomst blijft¹⁰³.

Zorgvuldig beslissen

Er is weinig wetenschappelijk onderzoek gedaan naar het terugkeren van kinderen naar huis. Wel is bekend dat in meer dan de helft van de gevallen kinderen na terugkeer naar huis opnieuw uit huis geplaatst worden¹⁰⁴. Langdurige onzekerheid over het wel of niet terugkeren naar huis is schadelijk voor de ontwikkeling van het kind. Ook hebben uithuisplaatsingen veel invloed op alle betrokkenen, zoals het kind zelf, de ouders, broers en zussen, pleegouders, professionele opvoeders en andere kinderen die daar wonen. Beslissingen over terugkeer naar huis na een uithuisplaatsing moet je daarom zeer zorgvuldig nemen.

Terug naar huis

Als besloten wordt dat het kind terug naar huis kan, maak je gezamenlijk een plan om dit stap voor stap te regelen. Doe dit met het kind of de jongere, de ouders, de tijdelijke opvoeders, de huidige school, de school waar het kind (weer) naartoe gaat en andere belangrijke personen rondom het gezin.

Niet terug naar huis

Soms kunnen kinderen en jongeren definitief niet terug naar huis. Ze groeien dan niet bij de ouders thuis op. Na het nemen van dit besluit, zal een nieuwe balans gevonden moeten worden in het contact tussen het kind, de ouders, andere familieleden en bekenden. Door deze situatie kunnen ouders en kinderen gevoelens van verlies, rouw¹⁰⁵, boosheid of schuld ervaren. Het is belangrijk dat je hier aandacht aan besteedt en je de ouders hierbij helpt. De hulpverlening richt zich dan niet meer op de terugkeer naar huis. Maar juist op het vormgeven en stimuleren van een gedeelde opvoeding tussen ouders en pleeg- of gezinshuisouders of andere opvoeders.

Wat kun je doen?

Een besluit tot terugplaatsing neem je met alle betrokkenen. Praat hierover regelmatig met het kind, de ouders en andere belangrijke anderen zoals familie, school, pleegouders en gezinshuisouders of andere professionele opvoeders. Maak hiervoor gebruik van de [Richtlijn Uithuisplaatsing en terugplaatsing](#). Soms moet je de beslissing voorleggen aan de kinderrechter. Door verschillende meningen te horen ontstaat er meer inzicht in de mogelijkheden. Het doel is dat er een opvoedingssituatie ontstaat die goed genoeg is voor het kind.

*Dit zijn mijn knuffels,
ze ruiken naar mij en
naar mijn kamer.
En ook nog een beetje
naar het huis waar
ik vroeger woonde.*

Kind, 10 jaar

4. Regel hulp voor, tijdens en na terugkeer naar huis

Kan een kind of jongere weer thuis wonen? Ondersteun dan de individuele gezinsleden en het gezin als geheel. Bijvoorbeeld bij praktische zaken als het kopen van een bed of fiets. Of hoe je weer met elkaar kan samenleven als gezin, zoals hoe je met elkaar omgaat of het afstemmen van bedtijden.

De terugkeer van een kind naar huis is een intensief proces. Iedereen moet wennen aan de nieuwe situatie en dat gaat niet altijd meteen goed. Soms heeft een kind veel meegemaakt, is het vaak verhuisd of zat het tijdelijk op een andere school. Aangezien ouders weer de regie krijgen over de opvoeding, moeten ze ondersteund worden om een opvoedsituatie te creëren die blijvend 'goed genoeg' is. Het is belangrijk om te blijven controleren of er stress ontstaat door problemen op andere leefgebieden, zoals de fysieke of mentale gezondheid, wonen, werk en inkomen of relaties.

Wat kun je doen?

De terugkeer van een kind naar huis vraagt om veel aanpassingsvermogen van alle gezinsleden. Iedereen moet weer aan elkaar wennen en zich aanpassen aan een nieuwe situatie. Vaak is ook praktische ondersteuning nodig. Denk aan het regelen van spullen en administratieve zaken. Het kan dat het kind weer naar de oude school gaat. Bespreek met het kind, de ouders en de leerkracht wat hiervoor nodig is en maak duidelijke afspraken.

Soms vallen ouders terug in oude gewoonten en ontstaat er opnieuw een onveilige situatie in het gezin. Zorg daarom op tijd voor passende hulp bij deze problemen. Voor een goede terugkeer naar huis is het belangrijk dat het gezin na terugkeer van het kind nog langere tijd hulp krijgt. De kans op een succesvolle terugkeer is het grootst als de hulp direct na thuiskomst start en minimaal een jaar duurt¹⁰⁶. Deze hulp moet zich richten op het contact tussen de gezinsleden en de ontwikkelingsmogelijkheden van het kind.

5. Houd contact met vorige woonplek na terugkeer naar huis

Het is soms voor kinderen of jongeren fijn om het pleeggezin, gezinshuis of andere woonplek te blijven bezoeken. Ze hebben een band opgebouwd met de tijdelijke opvoeders en andere kinderen. Zo laat je zien dat het kind loyaal mag zijn aan zowel het eigen gezin als de tijdelijke opvoeders en dat belangrijke relaties mogen blijven bestaan.

Een overgangperiode is soms fijn voor kinderen, de tijdelijke opvoeders en andere kinderen die daar wonen. Het kind of de jongere kan in zo'n periode soms nog logeren op de vorige woonplek. Ook voor de ouders is het prettig om contact te houden met de tijdelijke opvoeders om informatie uit te wisselen. Dit kan hen blijvende steun geven.

Wat kun je doen?

Benadruk bij ouders en kinderen of jongeren hoe belangrijk het is om contact te houden met mensen van de vorige woonplek. Zorg dat dit onderdeel is van je begeleiding. Ze kunnen contact houden door te bellen en WhatsAppen. Of door op bezoek te gaan of te logeren als dat goed voelt voor het kind of de jongere. Langdurige ondersteuning is ook mogelijk, bijvoorbeeld in de vorm van deeltijdpleegzorg. Door het gedeeld opvoederschap te behouden, hebben ouders af en toe tijd voor zichzelf. Hierdoor behouden ze hun veerkracht. Sluit daarbij goed aan bij de behoefte van het kind of de jongere en wees creatief in hoe dit contact eruitziet.



6. Welke rol hebben organisaties en gemeenten?

Door de huidige kennis over de schadelijke gevolgen van uithuisplaatsing werken steeds meer professionals, beleidsmakers en onderzoekers aan het zo thuis mogelijk opgroeien van kinderen en jongeren. De term ‘Zo thuis mogelijk opgroeien’ is een breed gedragen term in de jeugdhulp om te werken aan de afbouw van gesloten jeugdhulp en het opbouwen van gezinsgerichte woonvormen en kleinschalige voorzieningen. Maar vooral om met gezinsgerichte en integrale hulp alles te doen wat mogelijk is om kinderen thuis te laten opgroeien.

Werken volgens het principe ‘zo thuis mogelijk opgroeien’ kan je als professional niet alleen. Het vraagt om samenwerking vanuit verschillende perspectieven en een integrale aanpak. Hiervoor heb je andere professionals, bestuurders van je organisatie en gemeenten nodig.

Rol van organisaties

Professionals, bestuurders en beleidsmakers binnen organisaties zijn samen verantwoordelijk voor het uitdragen van de visie van ‘zo thuis mogelijk opgroeien’. De beste hulp vindt plaats in het gezin, met alle gezinsleden en met de mensen om hen heen. Als een uithuisplaatsing toch nodig is, is het belangrijk dat een kind zo thuis mogelijk kan opgroeien. Het helpt als de organisatie jou en andere professionals goed ondersteunt. Hiervoor moeten organisaties de visie uitdragen en ervoor zorgen dat iedereen binnen de organisatie erachter staat. Het is belangrijk dat ze het werken volgens de visie implementeren in de werkprocessen en professionals helpen om deze toe te passen. Dit vraagt om een cultuur waarin leren en reflecteren vanzelfsprekend zijn. En waarin de focus ligt op wat gezinnen kunnen en goed doen, in plaats van wat fout gaat. Verder moet er geïnvesteerd worden in het gezamenlijk leren en reflecteren tussen de samenwerkende organisaties. Zo leert iedereen vanuit dezelfde visie te werken om met elkaar de hulp vorm te geven.

*Er is ruimte om te leren
van elkaar. Dat zorgt
ervoor dat ik professionals
van andere organisaties
ook als mijn collega's zie.*

Wijkteamprofessional

Nul-plaat: Methode voor het vertalen van ambities

In 2018 startte de Beweging van Nul¹⁰⁷. Dit initiatief zegt dat effectieve en liefdevolle jeugdhulp vraagt om voortdurend werken aan verbetering. Dit moeten jeugdhulpprofessionals, onderzoekers, beleidsmakers en bestuurders samen doen. Hiervoor moet iedereen met elkaar doelen stellen. Zo wordt van elkaar leren en verbeteren vanzelfsprekend. Het doel van de Beweging van Nul is dat alle kinderen prettig thuis opgroeien.

De Beweging van Nul ontwikkelde de nul-plaat. Deze methode helpt je bewust te worden van de factoren die bepaalde gewoonten in stand houden. Het maken van een nul-plaat¹⁰⁸ met het team is een manier om grote doelen te vertalen in kleine haalbare stappen. Zo vind je concrete acties die helpen voorkomen dat kinderen uit huis worden geplaatst. Je weet dan welke strategieën je kunt inzetten om dit aantal te verminderen.

Rol van gemeenten

Gemeenten zorgen voor een sterke sociale en pedagogische basis zodat kinderen gezond, veilig en kansrijk kunnen opgroeien¹⁰⁹. In gezinnen met meervoudige en ernstige problemen is er vaak meer hulp nodig dan in andere gezinnen¹¹⁰. In Nederland is hulp verdeeld in drie domeinen: het maatschappelijke, het medische en het sociale domein. Elk domein heeft eigen financiering en wet- en regelgeving. Zo werken jeugdprofessionals volgens de Jeugdwet, terwijl de geestelijke gezondheidszorg onder de zorgverzekeringswet valt. Het is soms moeilijk om de hulp binnen een gezin samen goed te regelen. Het is daarom belangrijk dat gemeenten de verschillende organisaties en professionals stimuleren om goed samen te werken. Hierdoor kunnen gezinnen hulp krijgen voor problemen in verschillende leefgebieden¹¹¹, zoals voor lichamelijke, psychische, sociale en maatschappelijke problemen¹¹².

Wat we in deze proeftuinen nu al zien, is dat het gezamenlijk en gelijktijdig met elkaar aan de veiligheid in gezinnen werken ongelofelijk goed werkt.

Bestuurlijk opdrachtgever Toekomstscenario
Kind- en gezinsbescherming



Gemeenten zijn ook verantwoordelijk voor de aanvullende jeugdhulp. Het is belangrijk dat ze weten welke passende hulp nodig is. Om te zorgen dat kinderen en jongeren zo thuis mogelijk opgroeien, moeten er voldoende pleeggezinnen, gezinshuizen en kleinschalige voorzieningen in de buurt zijn. Gemeenten kunnen met jeugdhulpaanbieders afspraken maken over de kwaliteit van de zorg en de noodzakelijke randvoorwaarden¹¹³. Sommige kinderen en gezinnen hebben specialistische hulp nodig, bijvoorbeeld bij meerdere complexe problemen. Het is niet in elke gemeente mogelijk om dat apart te organiseren. Daarom is het noodzakelijk dat gemeenten en de rijksoverheid hier onderling goed over afstemmen, zodat kinderen en gezinnen werkelijk passende hulp krijgen.

Voorbeeld uit de praktijk: Bovenregionale Expertise netwerken

Nederland telt acht Bovenregionale Expertisenetwerken Jeugd die ervoor zorgen dat jeugdigen met complexe hulpvragen toegang krijgen tot de benodigde hulp. Vanuit een onafhankelijke positie ondersteunen ze de jeugdhulpregio's en de Regionale Expertteams Jeugd om samen met jongeren, ouders, hulpverleners en gemeenten een onvoorwaardelijke oplossing te vinden. Het ministerie van Volksgezondheid, Welzijn en Sport geeft opdracht en financiert de bovenregionale netwerken. Zo werken in Gelderland (BOEG) zeven jeugdregio's samen met zorgaanbieders, ervaringsdeskundigen, onderwijs en verwijzers aan de beschikbaarheid van betere kwaliteit van zorg, zo dichtbij huis en zo thuis mogelijk.



7. Totstandkoming handreiking

Deze handreiking is gemaakt met hulp van professionals, onderzoekers, kinderen en ouders die te maken hebben met het zo thuis mogelijk opgroeien. De literatuur, de kennis uit de praktijk en de ervaringskennis van kinderen, jongeren en ouders zijn samengebracht in deze handreiking om jou en andere professionals te ondersteunen in de praktijk bij het zo thuis mogelijk opgroeien van kinderen en jongeren.

Ervaringskennis

De afgelopen jaren heeft het NJi veel geluisterd naar kinderen om te begrijpen wat ‘thuis’ voor hen betekent. We hebben gesproken met ouders die ons vertelden over hun ervaringen met uithuisplaatsing en het weer thuis komen wonen van hun kinderen.

Praktijkkennis

We bezochten professionals op hun werk en spraken in verschillende leerbijeenkomsten over het zo thuis mogelijk opgroeien en aandachtvolle zorg. Dit deden we onder andere met de netwerken van de [Lerende beweging pleegzorg](#), waarin ouders, pleegouders, professionals en onderzoekers kennis uitwisselen en samen leren.

Ook in andere bijeenkomsten werd de betekenis van een tweede thuis voor kinderen en jongeren besproken, zoals de kenniscafés voor gezinshuisouders, het [Consortium Kleinschalig verblijf](#), het [Praktijkleernetwerk Kleinschalig verblijf](#) en het Kennisnetwerk Residentieel. Professionals en onderzoekers komen daar samen om kennis uit te wisselen en te leren van elkaars ervaringen. Het doel is om met elkaar de kwaliteit van zorg te verbeteren.

Wetenschappelijke kennis

We hebben gebruik gemaakt van een uitgebreide lijst van wetenschappelijk onderzoek en praktijkonderzoek. In januari 2024 woonden we de oratie van bijzonder hoogleraar Eva Mulder bij. Haar leerstoel zet wetenschappelijk onderzoek in om samen met beleidsmakers, hulpverleners, ouders en jongeren te bereiken dat kinderen veilig, thuis kunnen opgroeien.

8. Bronnen

1. [Kinderrechten.nl](#)
2. [Cijfers over jeugdhulp met verblijf | Nederlands Jeugdinstituut \(nji.nl\)](#)
3. Bruning, M. R., van der Zon, K. Alink, R. A., & van der Asdonk, S. (2022a). *Factsheet Uithuisplaatsingen*. Universiteit Leiden.
4. Ten Berge, I. J. ten, & Bakker, A. (2005). *Veilig thuis? Handreiking voor het beoordelen en bespreken van veiligheid van kinderen in hun thuissituatie*. Utrecht: NIZW Jeugd
5. Ten Berge, I., Montfoort, A. (2008). *Veiligheidsbeleid en risicomanagement in Bureau Jeugdzorg*. MOgroep Jeugdzorg.
6. [2004 Savanna - Canon Sociaal werk Nederland](#)
7. [‘In de jeugdzorg spreekt men van ‘voor’ en ‘na’ Savanna; het was een keerpunt’ \(volkskrant.nl\)](#)
8. Stams, G.J., Top - van der Eem, M. Limburg, S., van Vugt, E. van der Laan, P. (2010) *Implementatie en doelmatigheid van de Deltamethode Gezinsvoogdij*. Amsterdam: Kohnstamm Instituut
9. [Jeugdwet 2015](#)
10. De Winter, M. (2029) *Onvoldoende beschermd Geweld in de Nederlandse jeugdzorg van 1945 tot heden*. Commissie Onderzoek naar Geweld in de Jeugdzorg. Den Haag.
11. Inspectie Gezondheidszorg en Jeugd. (2020) *Voortgangsrapportage kwetsbare kinderen onvoldoende beschermd*. Den Haag. [Voortgangsrapportage Kwetsbare kinderen beter beschermd 2020](#)
12. [Documentaire Alicia - 2Doc.nl](#)
13. [Bewegingvannul.nl](#)
14. [Manifest ‘Stop de carrousel’ \(hetvergetenkind.nl\)](#)
15. [‘Samen dragen en verdragen van risico’s is cruciaal bij stoppen met gesloten opname’ | Branches Zorg voor Jeugd](#)
16. Kraak, A., en Rietbergen, M. (2022). *Samen bereiken wat niemand alleen lukt*. Nederlands Jeugdinstituut & Design Innovation Group, Utrecht. [Samen bereiken wat niemand alleen lukt \(nji.nl\)](#)
17. [Tweede Kamer neemt 18 moties over jeugdzorg aan \(jeugdzorg nederland\)](#)
18. [‘Geen gesloten jeugdhulp meer in 2030’ | Nederlands Jeugdinstituut \(nji.nl\)](#)
19. [Herstel kinderopvangtoeslag | Kinderopvangtoeslag | Rijksoverheid.nl](#)
20. [2.090 uithuisplaatsingen in toeslagaffaire | Nederlands Jeugdinstituut \(nji.nl\)](#)
21. Franken, M., Kuiper, C., van der Sanden, P. (2022) *Bestaanszekerheid onder druk. De stand van zaken*. Movisie.

22. Van Yperen, T. Hofstede, K. Hageraats, R. & Van de Maat, A. (2023) *Andere kijk op groeiend jeugdzorg-gebruik*. Nederlands Jeugdinstituut.
23. [Hervormingsagenda Jeugd 2023-2028 \(overheid.nl\)](#)
24. Bhugwandass, J. (2024) *Eenzaam gesloten. Onderzoek naar de ervaringen van jongeren met ZIKOS*. Stichting ExpEx. [Eenzaam gesloten: onderzoek ZIKOS van Jason – Stichting ExpEx](#)
25. [De effecten van uithuisplaatsing - Richtlijnen jeugdhulp en jeugdbescherming](#)
26. Bruning, M. R., van der Zon, K. A. M. Smeets, D. J. H., & van Boven, H. J. (2022). *Eindevaluatie Wet Herziening Kinderbeschermingsmaatregelen. Nieuwe rechtsgronden in een haperend jeugdbeschermingsstelsel*. Boom Juridisch.
27. Winokur, M., Holtan, A., Valentine, D. (2009). *Kinship Care for the Safety, Permanency, and Well-being of Children Removed from the Home for Maltreatment*.
28. Baldwin, H., Biehal, N., Cusworth, L., Wade, J., Allgar, V. & Vostanis, P. (2019). Disentangling the effect of out-of-home care on child mental health. *Child abuse and neglect*, 88, 189-200.
29. IJzendoorn, M.H. et al. (2020). Institutionalization and deinstitutionalization of children 1: a systematic and integrative review of evidence regarding effects on development. *The Lancet*.
30. De Winter, M. (2019). Onvoldoende beschermd – Geweld in de Nederlandse jeugdzorg van 1945 tot heden. In Rijksoverheid. Commissie Onderzoek naar Geweld in de Jeugdzorg.
31. Samson. (2012). *Omringd door zorg, toch niet veilig. Seksueel misbruik van door de overheid uit huis geplaatste kinderen, 1945 tot heden*. Boom Amsterdam.
32. Spijk – de Jonge, M., de Lange, M., Serra, M., Van der Steege, M., Dijkshoorn, P. (2022). *Betrek mij Gewoon*. Op zoek naar verbeterkansen voor de jeugdhulp in het casusonderzoek Ketenbreed Leren. Accare, Curium, HHS, Horizon. [Rapportage Ketenbreed Leren \(brancheszorgvoorjeugd.nl\)](#)
33. Gross, M., & Baron, E. J. (2022). Temporary stays and persistent gains: The causal effects of foster care. *American Economic Journal: Applied Economics*, 14(2), 170-199.
34. [Onderbouwing Richtlijn Uithuisplaatsing en terugplaatsing](#)
35. [Onderzoek naar effectiviteit uithuisplaatsing | Nederlands Jeugdinstituut \(nji.nl\)](#)
36. Harder, A. T., Knorth, E. J., & Kuiper, C. H. Z. (2020a). *Uithuisgeplaatste jeugdigen: Sleutels tot succes in behandeling en onderwijs*. Uitgeverij SWP.
37. Harder, A. T., Knorth, E. J., & Kuiper, C. H. Z. (2020b). Uithuisplaatsing van jeugdigen: Wat, voor wie, en wanneer? In: A. Harder, E. Knorth, & C. Kuiper (Red.), *Uithuisgeplaatste jeugdigen: Sleutels tot succes in behandeling en onderwijs* (pp. 13-27). Uitgeverij SWP.
38. Leloux-Opmeer, H., Kuiper, C. H., Swaab, H. T. & Scholte, E. M. (2017) Children referred to foster care, family-style group care, and residential care; (How) do they differ? *Children and Youth Services Review* 77, 1-9
39. Harder, A. T., & Knorth, E. J. (2014). Uncovering what is inside the ‘black box’ of effective therapeutic residential youth care. In J. K. Whittaker, J. F. Del Valle, & L. Holmes (Eds.), *Therapeutic residential care with children and youth: Developing evidence-based international practice* (pp. 217-228). Jessica Kingsley Publishers.

40. De Valk, S.M. (2019). *Under pressure: Repression in residential youth care*. Dissertatie. Amsterdam: Universiteit van Amsterdam
41. [Richtlijn Crisisplaatsing in herziening - Richtlijnen jeugdhulp en jeugdbescherming](#)
42. [Politie elk jaar 550 keer in actie bij uithuisplaatsing van kinderen - HUMAN - VPRO](#)
43. [Krachtige Basiszorg - Home](#)
44. [Wat is intergenerationeel | Ouderpeilpunt](#)
45. [Wat vinden ouders belangrijk bij integrale gezinshulp? | Nederlands Jeugdinstituut \(nji.nl\)](#)
46. [Evita's verhaal in de Week van Het Vergeten Kind 2024 – Stichting ExpEx](#)
47. Het Ondersteuningsteam Uithuisplaatsingen Toeslagenaffaire. (2023). *De 8 lessen die het Ondersteuningsteam leerde en wil delen Lessen, onderbouwingen en adviezen van het Ondersteuningsteam, een jaar na oprichting. Leerrapportage Ondersteuningsteam Zorg voor de Jeugd*
48. [Aandacht in de jeugdzorg \(hetvergetenkind.nl\)](#)
49. Deci, E., Ryan, R. (2012). *Self-Determination Theory*. Handbook of Theories of Social Psychology, Volume 1, chapter 20:417-437.
50. Greven, A. (2023). *De ongewone reisgids voor het gewone leven*. Uitgeverij Gompel & Svacia. Antwerpen.
51. [Chivo kompas - Kennisinstituut vitaliteit.nl](#)
52. Côté, C., Clément, M-E. (2022). Let's talk about love: Perceptions of children in residential care - ScienceDirect. *American Economic Journal: Applied Economics 2022, 14(2): 170–199*.
53. [Europees verdrag voor de rechten van de mens](#)
54. Buurman, J. Groet, R., Keijzer, L., Sloots, M., Veldkamp, M. (2024) *Samen in beweging. Systemisch werk in gezinnen en organisaties*. In opdracht van Gemeente Wormerland en Gemeente Oostzaan. [Samen in beweging \(jeannetbuurman.nl\)](#)
55. [Hoe breng ik samen met het gezin het sociale netwerk in kaart? | Nederlands Jeugdinstituut \(nji.nl\)](#)
56. [Samenwerken met informele netwerken | Nederlands Jeugdinstituut \(nji.nl\)](#)
57. Vosselman, M., & Steenmeijer, J. (2022). *Handreiking informele steun*. NIP, BPSW.
58. [Buurtgezinnen.nl](#)
59. [Home-start.nl](#)
60. Van Dam, L., Neels, S., de Winter, M, Branje, S., Wijsbroek, S., Hutschemaekers, G., & Stams, G. J. (2017). Youth initiated mentors: Do they offer an alternative for out-of-home placement in youth care?. *The British Journal of Social Work, 47(6), 1764-1780*
61. [Community Support | Movisie](#)
62. [Pedagogisch klimaat | Primair onderwijs | Inspectie van het onderwijs \(onderwijsinspectie.nl\)](#)
63. [Organisatie en financiering van onderwijs-zorgarrangementen | Nederlands Jeugdinstituut \(nji.nl\)](#)

64. Spijk – de Jonge, M., de Lange, M., Serra, M., Van der Steege, M., Dijkshoorn, P. (2022). *Betrek mij Gewoon*. Op zoek naar verbeterkansen voor de jeugdhulp in het casusonderzoek Ketenbreed Leren. Accare, Curium, HHS, Horizon.
65. Jeugd Expertise netwerk Noord-Nederland, Regionale Kenniswerkplaatsen Noord-Nederland, Expertisenetwerk Gezinnen met Meervoudige en Complexe problematiek, (2022). *De verklarende analyse: Een gezamenlijke ‘werktheorie’ bij complexe zorgvragen*. [Verklarende-analyse-een-gezamenlijke-werktheorie-bij-complexe-zorgvragen.pdf](#) (jennoord.nl)
66. [Stress en ouderschap bij armoede | Nederlands Jeugdinstituut \(nji.nl\)](#)
67. Kenniswerkplaats Jeugd Friesland. (2021) *De verklarende analyse*. Bureau Peers. [Factsheet Verklarende analyse](#) (awtjf.nl)
68. [Richtlijn Samen met ouders en jeugdige beslissen over passende hulp - Richtlijnen jeugdhulp en jeugdbescherming](#)
69. [Integrale gezinshulp | Nederlands Jeugdinstituut \(nji.nl\)](#)
70. Liddle, H. A., Dakof, G. A., Rowe, C. L., Henderson, C., Greenbaum, P., Wang, W., & Alberga, L. (2018). Multidimensional Family Therapy as a community-based alternative to residential treatment for adolescents with substance use and co-occurring mental health disorders. *Journal of Substance Abuse Treatment*, 90, 47-56.
71. Veerman, J. W., & Meyer, R. E. de (2019). *Meer zicht op effectiviteit IAG. Analyse van uitkomsten 2009-2019*. Praktikon.
72. Mulder, E.A. (2024). *Samen uit. Samen thuis*. Inaugurele rede bij de aanvaarding van de leerstoel ‘Intensieve pedagogische ondersteuning van gezinnen’ aan de Universiteit van Amsterdam. <https://www.uva.nl/content/evenementen/2024/01/oratie-eva-mulder.html>
73. [Kenniswerkplaats Jeugd Stappenplan \(kennisplatformep.nl\)](#)
74. [Jeugdwet](#)
75. [Pleegzorg | Nederlands Jeugdinstituut \(nji.nl\)](#)
76. [Gezinshuizen | Nederlands Jeugdinstituut \(nji.nl\)](#)
77. [Kleinschalig verblijf | Nederlands Jeugdinstituut \(nji.nl\)](#)
78. Bartelink, C. & Baat, M. de (2013). Ook in de jeugdzorg kan een kind veilig hechten. Uithuisplaatsing: liefst in pleeggezin of gezinshuis. *Jeugdkennis*, jaargang 7.
79. Spoelstra, J., de Baat, M., ter Meulen, G., Vinke, A. (2017). *Handboek Methodisch Matchen Matching van langdurig uithuisgeplaatste jeugdigen aan een pleeggezin of gezinshuis*. ADOC, Nederlands Jeugdinstituut en Gezinspiratieplein. [Handboek Methodisch Matchen](#)
80. [Kinderrechten.nl](#)
81. Buddenbaum, M. (2020). Internationale kinderrechten van broers en zussen. Uit: Bruning, M.R Klep, K.F.M. & Punselie, E.C.C. (Red.), *De invloed van 30 jaar Kinderrechtenverdrag in Nederland. Perspectieven voor de rechtspraktijk* (hoofdstuk 17). Wolters Kluwer.

82. [Motie wetsvoorstel aangenomen voor het samen plaatsen van broers en zussen](#)
83. DiGiovanni, A., & Font, S. A. (2021). *Revisiting conventional wisdom: What do we know from 30 years of research on sibling placement in foster care?* Children and Youth Services Review, 126, article 105943.
84. Bahlmann, M. (2020). *Samenplaatsing van broers en zussen bij uithuisplaatsing: een gunst of kinderrecht? Een (inter)nationale juridische analyse van het recht op samenplaatsing van broers en zussen bij uithuisplaatsing.* Defence for Children.
85. Stolwijk, I. J., van der Put, C. & Defoe, I. N. (2021). *Gescheiden plaatsing van broers en zussen bij gezamenlijke uithuisplaatsing. Onderzoek naar de prevalentie en onderliggende oorzaken.* WODC.
86. Aartsen, Y. , Haans, G, Klein Entink, M. (2021). *Opgroeien in twee families.* SWP
87. Collings, S., & Wright, A. C. (2022). “You are mum and then they are mum”: Negotiating roles, Relationships, and contact in out of home care. *Family Relations*, 71(3), 1211-1225.
88. [Gedeeld opvoederschap van ouders en pleegouders | Nederlands Jeugdinstituut \(nji.nl\)](#)
89. Noordegraaf, M. & Schep, E. (2022). *De relationele route tot gedeeld opvoederschap.* Christelijke hogeschool Ede. Nederlandse Vereniging voor Pleeggezinnen. [Relationele route](#)
90. van Beek, F., Rutjes, L. (2009) *Kwaliteitsstandaarden Jeugdzorg Q4C. Kwaliteitsstandaarden Jeugdzorg Q4C Wat kinderen en jongeren belangrijk vinden als ze niet thuis wonen*, Bohn Stafleu van Loghum, Houten
91. Dekker, R., Van Doorn, R., Jager, B., Van der Ploeg, Y. & Van der Wal, S. (2022) *Ik weet niet eens waar ik volgende week woon. Onzekerheid in de residentiële jeugdzorg.* Het Vergeten Kind. Utrecht.
92. [Wat is een breakdown? \(pleegzorg.nl\)](#)
93. [Jongeren ondersteunen bij hun Big 5 | Nederlands Jeugdinstituut \(nji.nl\)](#)
94. [Hoe zorg ik voor een stabiele plaatsing? | Nederlands Jeugdinstituut \(nji.nl\)](#)
95. [Breakdown voorkomen \(pleegzorg.nl\)](#)
96. [Aanpak Toekomstgericht werken in begeleiding naar volwassenheid | Nederlands Jeugdinstituut \(nji.nl\)](#)
97. [Uitstroomprofielen: woonondersteuning in overgang van jeugdzorg naar volwassenenzorg | Nederlands Jeugdinstituut \(nji.nl\)](#)
98. [Kinderrechten | artikel 9: Gescheiden van vader of moeder - UNICEF](#)
99. Juffer, F. (2023) *Beslissingen over kinderen in problematische opvoedingssituaties. Inzichten uit gehechtheidsonderzoek.* Xerox, OSAGE, Utrecht. [Beslissingen over kinderen in problematische opvoedsituaties](#)
100. [Kinderrechten | artikel 9: Gescheiden van vader of moeder](#)
101. Bastiaensen, P., & de Koning, Y. (2015). *Checklist Oudercontacten in de Pleegzorg. Checklist oudercontacten in de Pleegzorg.*
102. [Onderzoek Ketenbreed Leren](#)
103. [Beslissen over terugplaatsing - Richtlijnen jeugdhulp en jeugdbescherming](#)

104. [Bescherming minderjarige slachtoffers seksuele uitbuiting in strafrechtelijke procedures](#)[Bescherming minderjarige slachtoffers seksuele uitbuiting in strafrechtelijke procedures \(defenceforchildren.nl\)](#)
105. [Truusje van Zanten | Mijn Kind Uit Huis](#)
106. [Samenwerken aan terug naar huis | Nederlands Jeugdinstituut \(nji.nl\)](#)
107. [Beweging van O | Wij gaan voor O, jij ook?](#)
108. [Beweging van O | Projecten | O-plaat](#)
109. Hoex, J., S. Vlaardingebroek, M. Balledux, P. Speetjens en C. Vink (2022) *Opgroeien doe je samen. Bouwen aan een stevige pedagogische basis*. Nederlands Jeugdinstituut. [Opgroeien doe je samen \(nji.nl\)](#)
110. Raad voor Volksgezondheid & Samenleving. (2024) *Van overleven naar bloeien - Bestaansonzekerheid voorkomen en verminderen*. Den Haag. [Van overleven naar bloeien - Bestaansonzekerheid voorkomen en verminderen](#)
111. Hageraats, R., Berg, G. van den, & Berg, B. van den (2020). *Betere zorg voor kinderen, jongeren en gezinnen in de meest kwetsbare omstandigheden en/of met de meest complexe problemen*. Nederlands Jeugdinstituut.
112. [Leefgebieden, domeinen, wetgeving en kaders rond integrale gezinshulp | Nederlands Jeugdinstituut \(nji.nl\)](#)
113. [Jeugdhulpaanbieders en gemeenten gebruiken samen uitkomsten van hulp voor kwaliteitsverbetering | Nederlands Jeugdinstituut \(nji.nl\)](#)
114. Stolper H, Imandt L, van Doesum K and Steketee M (2024) *Improvements in the quality of the parent-child relationship following treatment with an integrated family approach*. *Front. Psychiatry* 15:1377100. doi: 10.3389/fpsyt.2024.1377100
115. <https://richtlijnenjeugdhulp.nl/gezinnen-met-meervoudige-en-complexe-problemen/plan-doelen-en-volgen-van-hulp/een-plan>
116. Graas, D., Klapwijk, G., Welmers van de Poll, M. (2024). *Hoop een thuis geven. Het dagelijkse en professionele leven in en rond gezinshuizen*. Uitgeverij SWP.

Het Nederlands Jeugdinstituut is een onafhankelijk en betrokken kenniscentrum dat actuele kennis over jeugd, vakmanschap en de organisatie van het jeugdveld verzamelt, verrijkt, duidt en deelt.

© 2024 Nederlands Jeugdinstituut

Alle informatie uit deze uitgave mag worden vermenigvuldigd en/of openbaar gemaakt worden. Graag de bron vermelden.

Meer informatie: www.nji.nl

Auteurs: Harmke Bergenhenegouwen en Marlies de Jong

In samenwerking met: Germie van den Berg, Els Mourits en Eva Mulder

Procesbegeleiding: Mijke Schomaker en Myra Ekkelboom

Illustraties: Buro Marmelade

Vormgeving: Punt Grafisch Ontwerp

Gedicht: Merel Julia Steinweg

