



Marja Valkestijn, Pieter Paul Bakker, Pink Hilverdink, Judith Metz



Jongerenwerk in beeld

Voor partners in de wijk



Inhoud

Inleiding	4
De waarde van het jongerenwerk	5
De basis van het jongerenwerk: de jongeren kennen	7
Jongerenwerk als preventieve voorziening	9
Bijdrage aan leefbaarheid en veiligheid	12
Positie in het nieuwe jeugd- en sociale stelsel	14
Resultaten en verantwoording van het jongerenwerk	16
Kwaliteit en professionalisering	20
Leren van andere Europese landen	22
Tot slot	23
Gebruikte literatuur	25

Inleiding

In deze brochure beschrijven we wat jongerenwerk onmisbaar maakt voor (kwetsbare) jongeren én de samenleving. Jongerenwerkers zijn sociale professionals die een bijdrage leveren aan het realiseren van de transformatiedoelen door de eigen kracht van jongeren te versterken via sociale talentontwikkeling en preventieve activiteiten. Jongerenwerkers werken ook aan veilige en leefbare wijken waar letterlijk en figuurlijk ruimte is voor jongeren.

We beschrijven in het kort wat de positie van het jongerenwerk is in het jeugd- en sociale stelsel, en welke relatie het heeft met wijkteams. Daarnaast geven we beknopt weer welke kennis er is over resultaten en verantwoording van het jongerenwerk, en hoe het staat met kwaliteit en professionalisering. Dit illustreren we met voorbeelden. We beëindigen elk hoofdstuk met een paragraafje 'Jongerenwerk in uw gemeente', waar u enkele vragen vindt die bruikbaar zijn om het gesprek te voeren over de positie en kwaliteit van het jongerenwerk in uw gemeente.

Deze brochure is gemaakt in co-creatie met vertegenwoordigers van gemeenten, jongerenwerk, lector jongerenwerk, Movisie en branche- en beroepsorganisaties.





De waarde van het jongerenwerk

Waarde voor jongeren

Jongerenwerkers begeleiden jongeren naar volwassenheid en actief burgerschap. De leefwereld van jongeren vormt daarbij het vertrekpunt: jongerenwerkers leggen contact met jongeren op straat, op school, in het winkelcentrum en het jongerencentrum, en op andere plekken waar jongeren (samen)komen. Zij maken vandaaruit verbinding met de samenleving (bijvoorbeeld ouders, buurtbewoners, verenigingen, arbeidsmarkt et cetera). Jongerenwerkers hebben een unieke publieke pedagogische functie. Ze stimuleren de persoonlijke én sociale ontwikkeling van jongeren, behartigen indien nodig hun belangen, en geven grenzen aan. De bijdrage aan de persoonlijke vorming kan bestaan uit het stimuleren van talentontwikkeling, het functioneren als rolmodel, het helpen opbouwen van een sociaal netwerk, het helpen aanpakken van persoonlijke of sociale problemen, het vinden van positieve vormen van vrijetijdsbesteding, het bevorderen van actieve participatie in de samenleving en het vinden van een toekomstperspectief. Jongerenwerkers onderscheiden zich van jeugdzorgwerkers door hun primair ontwikkelingsgerichte benadering, en van sociaal werkers door hun specialistische kennis van en ervaring met jongeren en hun leefwereld.

Waarde voor de samenleving

Jongerenwerkers kunnen juist door hun verbindingsfunctie helpen voorkomen dat met name kwetsbare jongeren de aansluiting bij de samenleving verliezen en afglijden naar een marginale positie. In een dergelijke positie voelen jongeren zich vaak buitengesloten. Dit kan uitmonden in apathie, frustratie of woede die geregeld leidt tot overlast, geweldadigheid of radicalisering. In positieve zin draagt het jongerenwerk bij aan sociale inclusie. Jongeren, en met name kwetsbare jongeren, leven in deze leeftijdsfase grotendeels in een eigen wereld, veelal die van de straat of de sociale media. Voor de samenleving is het echter van groot belang dat er bruggen worden geslagen tussen burgercultuur en straatcultuur, en dat jongeren uit de straatcultuur gehaald en naar de burgercultuur begeleid worden. Maar ook bruggen

tussen de verschillende groepen in de stad (generaties, etnische, culturele of religieuze groepen, opleidingsniveaus, et cetera). Door bruggen te slaan kan de sociale cohesie verbeteren en kunnen toekomstige generaties betrokken worden bij de samenleving. Het jongerenwerk kan daar een belangrijke constructieve rol in spelen (De Winter, Valkestijn & Metz, 2015).

Doelgroep

Het jongerenwerk werkt met jongeren vanaf 10 jaar tot circa 23 jaar. In de steden gaat dit vooral, maar niet alleen, om jongeren in een kwetsbare positie. Op het platteland richt het jongerenwerk zich door de bank genomen op alle jongeren.

Er is een overlap met het kinderwerk dat zich richt op kinderen van 4 tot en met 12 jaar. De tendens is dat het jongerenwerk zich steeds meer richt op kinderen vanaf 10 jaar die het kinderwerk ontgroeid zijn. En dat zij de overgang naar het voortgezet onderwijs begeleiden.

Voor meisjes bestaat er apart meidenwerk, omdat veel meisjes niet door het jongerenwerk bereikt worden én omdat een groep meisjes van hun ouders niet mag deelnemen aan gemengd jongerenwerk. Meidenwerk betekent resultaten en doelen bepalen op specifieke meidenproblematiek zoals weerbaarheid, seksualiteit, loverboys, jonge moeders. Dit kan georganiseerd worden in activiteiten alleen voor meisjes én door aandacht voor meisjes in de gemengde activiteiten.

🔗 Jongerenwerk in uw gemeente

Wat hebben kwetsbare jongeren in uw gemeente nodig van het jongerenwerk?

Wat is in uw gemeente de belangrijkste opdracht van het jongerenwerk?



De basis van het jongerenwerk: de jongeren kennen

Jongerenwerkers zijn present op plekken waar jongeren zijn: op straat, op school, in het park, in winkelcentra en op sociale media. Zij zijn in staat om (kwetsbare) jongeren te bereiken en langdurige relaties met hen aan te gaan. Zij kennen de jongeren en hun omgeving en zijn ook buiten kantooruren bereikbaar. Dit vormt de basis van het jongerenwerk (Lenders & Luttk, 2009). Vanuit die positie en hun professionaliteit begeleiden jongerenwerkers individuele en groepen jongeren bij hun sociale en talentontwikkeling en kunnen ze een bijdrage leveren aan preventie en overlastbestrijding.

Ondersteunen bij sociale- en talentontwikkeling van jongeren

Jongerenwerkers hebben een pedagogische rol als medeopvoeder-in-de-buurt. In samenwerking met andere opvoeders in het gezin, de school en andere partijen in de wijk helpen zij jongeren opgroeien en zich positief ontwikkelen. Ze ondersteunen en begeleiden jongeren, maar stellen ook grenzen en corrigeren hen.

De talentbenadering van het jongerenwerk is gericht op wat jongeren kunnen en willen leren in plaats van op wat zij niet kunnen en wat fout gaat.

“Hij ziet niet alleen het gedrag dat de jongere vertoont op straat; stoer, streetwise en boos uit hun ogen kijkend. Nee, de jongerenwerker kent de jongere ook van andere momenten. Van zijn pogingen om de beste voetballer te worden in de sporthal, van zijn gesprekken over de ene leerkracht die volgens de jongere de pik op hem heeft, van zijn mislukte pogingen om van dat vervloekte blowen af te komen, van zijn droom om later een eigen zaak te gaan beginnen of ontdekt te worden als voetballer door een profclub. Van de angst van de jongere dat zijn vader erachter komt dat hij vaker een meisje met een andere religieuze achtergrond ziet.” (Cortooms, 2014)

Het jongerenwerk stimuleert actieve participatie van jongeren bij activiteiten voor jongeren of volwassenen in hun wijk, dorp of stad. Zo leren jongeren al doende hoe en wat ze kunnen bijdragen aan hun wijk, dorp of stad. Hierbij betrekken ze andere jongeren, volwassen buurtbewoners en bedrijven. Het ervaren van succes is een belangrijke factor en draagt bij aan hun toekomstperspectief. Hierdoor worden ze gestimuleerd om gemotiveerd op school te blijven meedoen en kan schoolverzuim worden voorkomen.

De gedachte achter Jongeren Centrum Level Z is dat jongeren zelf de touwtjes in handen hebben. Level Z werkt volgens de 'ABC-methode'. Een methode die door vele anderen inmiddels nagevolgd wordt (Schoot, 2013):

A = Actie. Jongeren kunnen hun eigen gang gaan en worden daarbij geholpen door een jongerenwerker of andere vrijwilligers. Jongerenwerkers en jongeren werken intensief samen binnen verschillende werkgroepen

B = Beslissen. Iedereen mag meebeslissen over alle zaken binnen het jongeren centrum, ook de bezoekers hebben inspraak! Zo kunnen nieuwe ideeën en activiteiten ontstaan.

C = Communicatie. Jongeren en jongerenwerkers communiceren op een open manier. Alles wordt open en eerlijk met elkaar besproken. Dit is heel belangrijk voor jongeren!

Op vier dagdelen is de bar geopend, draait er een dj en kunnen de jongeren 'chillen'; op de andere vier dagdelen werken de jongeren gericht samen. Dan vergaderen zij bijvoorbeeld, verzorgen ze onderhoudswerkzaamheden aan het gebouw, of bereiden ze activiteiten voor, zoals feesten, een pokertoernooi, een kamp, een tafelvoetbaltoernooi, een talentenshow, of een burendag.

In Stadshagen, de Zwolse Vinex-wijk waar Level Z gevestigd is, is beduidend minder overlast dan in andere Vinex-wijken.

🔗 Jongerenwerk in uw gemeente

Op welke thema's kan het jongerenwerk in uw gemeente inzetten met de methode van talentgericht werken?

Jongerenwerk als preventieve voorziening

Jongeren vertellen de problemen die zij hebben met zichzelf, vrienden, thuis, school of werk vaak alleen aan jongerenwerkers. Door dichtbij en benaderbaar te zijn, kunnen jongerenwerkers voorkomen dat er problemen ontstaan. Wanneer er toch problemen zijn kunnen zij zo snel mogelijk ingrijpen, en daarmee voorkomen dat er onnodig dure specialistische hulp moet worden ingeschakeld en zorgen dat het niet nog eens gebeurt. Jongerenwerkers kunnen in een vroeg stadium risico's en problemen opsporen en de jongere motiveren iets aan de vraag of het probleem te gaan doen. De jongerenwerkers nemen steeds vaker de rol van coach (individuele begeleider) op zich. Ze houden de vinger aan de pols en checken terloops hoe het met de jongeren gaat. Ze geven een duwtje als dat nodig is. Door bijvoorbeeld even te *whatsappen* voor iets ogenschijnlijk kleins kan voorkomen worden dat kleine dingetjes uitgroeien tot grote problemen. Zo nodig haalt de jongerenwerker tijdig de juiste persoon in de omgeving van de jongeren erbij. Dat kunnen vrienden zijn, of familie, wijkbewoners of professionals uit de keten, zoals een mentor van school, een jeugdhulpverlener, een schulphulpverlener, een politieagent of de wijkregisseur. Uit ervaring weten jongerenwerkers dat het



belangrijk is om in de gaten te houden of het contact tussen jongeren en specialisten goed en effectief blijft verlopen. Er is een grijs gebied tussen individuele begeleiding door de jongerenwerker en het werk van een jeugdhulpverlener. De jongerenwerker werkt vanuit de leefwereld van de jongere en kan daardoor laagdrempelig werken (Pels, T. & M. de Gruijter, 2014).

Voorbeelden van samenwerking tussen jongerenwerk en jeugdhulp:

- ❖ de Jongeren Interventie Teams in Schiedam: www.movisie.nl/esi/jongeren-interventie-team-schiedam-jit
- ❖ jonge moedergroepen in Enschede: www.alifa.nl/jongeren/jongereencentrum/jonge-moedergroepen
- ❖ begeleiding en coaching van ex-gedetineerde en probleemjongeren via *Learn2Work* Almere: www.lerenenwerkenindewijk.nl
- ❖ Myschoolcoachzz; een samenwerkingsproject tussen het jongerenwerk, Ouder- en Kindsadviseurs en het voortgezet onderwijs, gericht op vroegtijdig schoolverlaten: www.dockzz.nl/adamnoord/my-schoolcoachzz/wat-is-myschoolcoachzz

De samenwerking met het onderwijs, vooral met vmbo-scholen, is de laatste jaren toegenomen.

Door de andere rol die jongerenwerkers hebben (ze zijn geen leerkracht of hulpverlener) hebben zij een makkelijke ingang bij jongeren. Door op school bijvoorbeeld aanwezig te zijn in de pauzes en na schooltijd, kunnen zij ook daar van toegevoegde waarde zijn voor jongeren met vragen of problemen en voor sociale talentontwikkeling.

Omgaan met collectieve vragen en problemen jongeren

Veel jongeren kampen met problemen als schulden, gebrek aan stageplaatsen of uitsluiting in de openbare ruimte. Jongerenwerkers kunnen ook collectieve vragen en problemen van jongeren signaleren en in samenwerking met anderen een bijdrage leveren aan de oplossing of het voorkomen ervan.

Een mooi voorbeeld is het project *Fix Up Your Life* in Tilburg. Het ROC Tilburg, het jongerenwerk R-Newt en de gemeente Tilburg helpen jongeren de regie over hun leven weer te herpakken en werken met de jongeren samen om de schuldsituatie te ordenen en hanteerbaar te maken. Onderzoeksbureau Panteia heeft een kosten-batenanalyse uitgevoerd waarin de inzet van de samenwerkingspartners is afgezet tegen de directe en maatschappelijke baten. Aan de hand van die analyse is het rendement van de aanpak berekend (Van Ommeren, De Ruig & Coenen, 2014).

Vragen en zorgen van ouders

Steeds meer ouders kloppen bij jongerenwerkers aan met vragen over hun kinderen. Jongerenwerkers geven hun advies en informatie over de leefwereld van jongeren. Ze bespreken met de ouders wat zij zelf kunnen doen en waarvoor zij eventueel advies en ondersteuning van wijkbewoners of hulpverleners nodig hebben.

✧ Jongerenwerk in uw gemeente

Welke voorbeelden van samenwerking tussen het jongerenwerk, onderwijs en jeugdhulp zijn er binnen uw gemeente? Of welke mogelijkheden daartoe ziet of wenst u?

Hoe zijn de rollen en taken verdeeld?



Bijdrage aan leefbaarheid en veiligheid

In de ogen van sommige volwassenen kunnen jongeren voor flink wat overlast zorgen. Ze zijn soms overduidelijk aanwezig zijn in de openbare ruimte. Niet altijd vanuit negatief bedoeld gedrag, soms door verveling, puberaal gedrag of doordat zij zich uitgesloten voelen door de wijk of de samenleving. Het is dus belangrijk de oorzaak van het gedrag te weten.

Jongerenwerkers werken samen met de wijkregisseur en de wijkagent aan veilige en leefbare wijken, waar ook letterlijk en figuurlijk ruimte is voor jongeren.

De politie heeft als taak om groepen jongeren volgens de shortlistmethodiek van Bureau Beke onder te verdelen in 'hinderlijk', 'overlast' en 'crimineel' (Ferwerda, 2009).

Jongerenwerkers kunnen de politie informatie verschaffen over de jongeren en de groepen om de oorzaak van het gedrag te achterhalen. Op basis van deze informatie komt de politie in samenwerking met de gemeente en Openbaar Ministerie tot een gemeenschappelijke aanpak van jeugdgroepen. Jongerenwerkers delen informatie binnen wettelijke kaders en met respect voor de privacywetgeving.

De rol van het jongerenwerk is vooral preventief en daarnaast gericht op de aanpak van hinderlijke en overlastgevendende groepen. Hierbij richt het jongerenwerk zich zowel

Gemeentelijke opsporingsambtenaren in Medemblik hebben steeds meer werk aan het bestrijden van jeugdoverlast: irritatie nummer één voor veel inwoners. De gemeenteraad van Medemblik lijkt spijt te hebben van een eerdere bezuiniging op het jongerenwerk. Want een jongerenwerker krijgt met praten vaak meer voor elkaar dan een BOA ('buitengewoon opsporingsambtenaar') met zijn uniform...

Unaniem steunde de gemeenteraad een motie ingediend door Pieter Koning van PWF om te onderzoeken of een uitbreiding van het jongerenwerk in Medemblik mogelijk is, om overlast van hanggroepen te voorkomen of op te lossen. "Preventie is beter dan repressie", vindt Koning. "Zeker jongeren in de puberteit vergen een speciale benadering. De opsporingsambtenaren zijn daar niet in getraind. En een uniform roept ook wel weerstand op."

Noordhollands dagblad 12 september 2014

op jongeren, hun ouders als op volwassen buurtbewoners. Het jongerenwerk maakt jongeren verantwoordelijk voor hun eigen leefomgeving en geeft hun hier taken in zodat ze zich verantwoordelijk (gaan) voelen voor hun buurt.

Dit kan eraan bijdragen dat er letterlijk en figuurlijk ruimte komt voor jongeren op straat en in accommodaties. Het kan effectief zijn om een jongerenteam te formeren dat het wangedrag van leeftijdsgenoten aanpakt, zoals het Jongeren Toezicht Team in Arnhem (zie http://rijnstad.nl/jongeren_toezicht_team). Maar het kan ook gaan om de aanpak van onderliggende sociale problemen zoals het vinden van stages en werk. Dit laatste vergt meestal een stedelijke aanpak.

Mate(n) van de straat, R-Newt Tilburg¹

Doel van *Mate(n) van de straat* is het buurtnetwerk in kaart te brengen en te analyseren op basis van gedeelde informatie, en een integraal plan van aanpak op te stellen.

Met de inzet vanuit het plan van aanpak zou de groep meer aansluiting moeten vinden op de burgercultuur. Het buurtnetwerk bestaat uit jongeren die van elkaar vinden dat ze bij de buurt horen. Binnen het buurtnetwerk bestaan groepsverbanden. Jongeren zoeken elkaar op voor erkenning, veiligheid en vermaak. Groepsverbanden ontstaan naar behoefte. Van elke jongere wordt geanalyseerd welke invloed hij binnen de groep heeft. Het plan van aanpak bestaat uit drie onderdelen: 'grenzen stellen', 'risicoreductie en gewetensvorming', en 'binding'. Met politie, gemeente en het zorg- en veiligheidshuis wordt door jongerenwerkers van R-Newt afgesproken wie bij welke jongeren en groep welke rol vervult.

🔗 Jongerenwerk in uw gemeente

Hoe is de samenwerking rond veiligheid en leefbaarheid georganiseerd tussen jongerenwerk, politie en gemeente?

Welke afspraken zijn er over privacy en informatie-uitwisseling gemaakt met jongeren en partners?

1 Opgenomen in de database van aanpakken jeugdgroepen van het CCV en Bureau Beke.



Positie in het nieuwe jeugd- en sociale stelsel

Jongerenwerk maakt deel uit van de pedagogische basisinfrastructuur en is een zelfstandige voorziening naast school, kinderopvang/peuterspeelzalen en organisaties voor sport en cultuur. In het nieuwe jeugdstelsel is dit het onderdeel van het normale opvoeden en opgroeien. Daar vormt het jongerenwerk een brug naar de pedagogische civil society (de ouders/familie buurtbewoners en informele netwerken in de wijk) en naar de andere basisvoorzieningen. Zo nodig haalt de jongerenwerker er tijdig iemand bij uit de eerste- of tweedelijnsvoorzieningen in de leefomgeving van jongeren en ouders. 85 procent van de gemeenten heeft de toegang geregeld via wijkteams of buurtteams jeugd en gezin. Jongerenwerkers kunnen vanuit hun presentie in de wijk en kennis over (kwetsbare) jongeren en gezinnen een goede brug vormen naar buurt- en wijkteams. Deze samenwerking is nog sterk in ontwikkeling en neemt verschillende vormen aan. De grootte van een gemeente en de beleidsprioriteiten kunnen verschil uitmaken voor de manier waarop de relatie is geregeld tussen het jongerenwerk en de buurt- en wijkteams. Op een enkele plek, zoals in Beesel, maakt de jongerenwerker deel uit van het buurtteam. Er bestaan ook buurtteams met een jongerenwerker als teamleider in Arnhem.

Zoals in het schema op de volgende pagina van het jeugd- en sociale stelsel in Tilburg te zien is, heeft de gemeente Tilburg het jongerenwerk in het voorveld gepositioneerd. Vanuit die positie zoeken jongerenwerkers samenwerking met de toegang (frontlijn) en

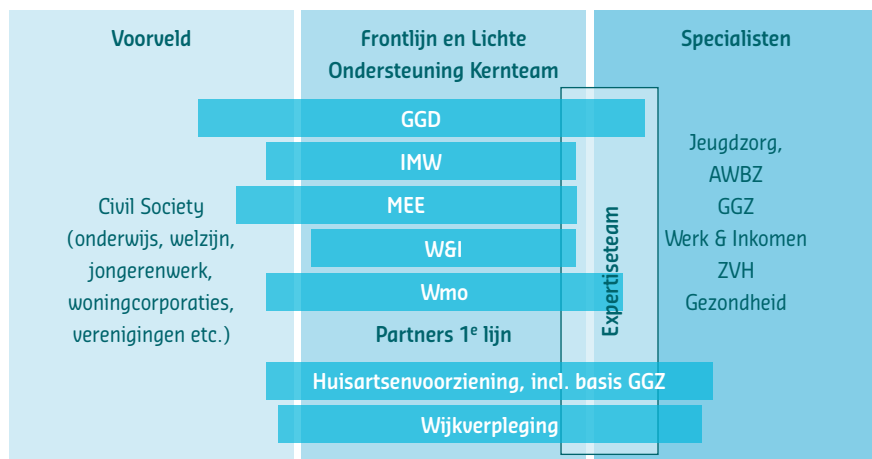
De jongerencoaches in Beesel maken deel uit van het Team Gezinscoaches. De jongerenwerker kan dan meer voor jongeren betekenen. Immers, waar hij vroeger zelf zij aan zij met de jongeren moesten knokken voor goede doorverwijzingen en hulp, worden zijn signalen en zorgen nu direct gedeeld door het team. Hierdoor krijgt een jongere sneller de juiste hulp én kan de jongerencoach voor hem het eerste aanspreekpunt blijven. Een valkuil van dit model kan zijn dat de jongerenwerkers onvoldoende tijd overhouden om op straat met groepen jongeren te werken.

de specialisten op het terrein van jeugd- en sociale voorzieningen. De gemeente Tilburg heeft naast de wijkteams een stedelijk puberteam opgericht om (kwetsbare jongeren) goed te kunnen bereiken. In het puberteam werkt het jongerenwerk samen met het voortgezet onderwijs, maatschappelijk werk en de jeugdgezondheidszorg.

Met de specialisten van onder andere schuldhulpverlening experimenteert het jongerenwerk met samenwerking, met als centrum de jongerenwerkllocatie. Hier sluiten langzaamaan meer organisaties op aan.

Eigenlijk is de term ‘voorveld’ minder toepasselijk voor dit onderdeel van het stelsel, omdat het redeneert vanuit het perspectief van de jeugdhulp (systeemdenken). Beter is om dit onderdeel ‘het normale en gezonde opvoeden en opgroeien’ te noemen.

Positionering jongerenwerk in jeugd- en sociale stelsel in de gemeente Tilburg



🔗 Jongerenwerk in uw gemeente

Werkt het jongerenwerk in uw gemeente samen met het (sociale) wijkteam/
buurteam, en zo ja: op welke manier?

Op welke manier stimuleert en regisseert u deze samenwerking?

Welke rol kan het jongerenwerk spelen in de wijk of in de leefwereld van jongeren?



Resultaten en verantwoording van het jongerenwerk

Nederlands onderzoek naar vooral ambulante jongerenwerk en individuele begeleiding wijst uit dat het jongerenwerk een positieve bijdrage levert aan de persoonlijke ontwikkeling van jongeren, de maatschappelijke participatie van jongeren en het voorkomen van overlast door jongeren (Koops, Metz & Sonneveld, 2013 en 2014; Metz & Sonneveld 2012).

Bureau SEO Economisch Onderzoek heeft de resultaten van het leerwerkproject *Learn2Work* onderzocht dat door het jongerenwerk in Almere wordt uitgevoerd. De belangrijkste conclusies zijn dat *Learn2Work* meer jongeren naar werk of opleiding leidt dan een regulier re-integratietraject, en dat de kosten per jongere voor deelname aan *Learn2Work* lager liggen dan de kosten van reguliere re-integratietrajecten. *Learn2Work* blijkt een effectieve en relatief goedkope re-integratieaanpak, voor jongeren met afstand tot de arbeidsmarkt door multiproblematiek zoals problemen thuis, met als gevolg schooluitval, schulden, werkloosheid, criminaliteit enzovoort. Bureau SEO heeft ook gepubliceerd over de effecten van het Amerikaanse mentorprogramma *Big Brothers Big Sisters* dat bedoeld is om risicovol gedrag te voorkomen. Dit programma kan worden uitgevoerd binnen het Nederlandse jongerenwerk (Berden, 2012).

Het programma leidt tot minder roken, alcohol- en drugsgebruik. Dat is goed voor de gezondheid en het leidt tot minder criminaliteit, wat gunstig is voor de maatschappij. Verder presteren jongeren beter op school: ze verzuimen minder en halen hogere cijfers. Dit vertaalt zich op den duur in een betere positie op de arbeidsmarkt. De kosten bedragen 1.240 dollar per jongere en de baten tellen op tot 980 dollar per jongere.

In het Engelse taalgebied is een overzichtsstudie gedaan van 93 onderzoeken naar de betekenis van allerlei verschillende activiteiten van het jongerenwerk. De studie maakt zichtbaar dat jongerenwerk bijdraagt aan betekenisvolle relaties van jongeren (inclusief het leren van sociale vaardigheden), identiteitsontwikkeling en het ontwikkelen van

zelfbewustzijn, het vergroten van de maatschappelijke participatie, het voorkomen en verminderen van risicogedrag, het ontwikkelen van een toekomstperspectief en ten slotte het versterken van de participatie op school (Dickson, Vigurs & Newman, 2013, p. 77). Daar waar jongeren wegens meervoudige problematiek en/of hun leeftijd tussen wal en schip vallen, bewijst jongerenwerk zich al 140 jaar lang als laatste vangnet. Factoren die daaraan bijdragen zijn het werken vanuit de leefwereld, de afwijkende leeftijdsgrenzen, laagdrempeligheid, flexibiliteit, ongehoorzaamheid en het persoonlijk commitment aan jongeren.

Op basis van een internationale metastudie heeft het Nederlands Jeugdinstituut een top 10 van beschermende factoren samengesteld, die als leidraad kunnen dienen voor het inzetten van activiteiten en interventies voor de positieve ontwikkeling van jeugd zowel op individueel, school- als wijkniveau (Ince, Yperen & Valkestijn, 2013). Het jongerenwerk werkt aan veel van deze factoren, zoals het bevorderen van sociale binding, kansen voor betrokkenheid, pro-sociale normen en erkenning en waardering voor positief gedrag.



Als vervolg hierop is een *Wat werkt*-studie uitgevoerd om hier effectieve interventies aan te koppelen die bruikbaar zijn in Nederland (Daamen & Ince, 2014). Voor gemeenten is er een handige samenvatting gemaakt van deze studie (Valkestijn, Ince & Daamen, 2014).

Metten en verbeteren

In steeds meer gemeenten is er sprake van een goed samenspel tussen gemeente en jongerenwerk bij een effectieve aanpak van allerlei beleidsonderwerpen die met jongeren te maken hebben. Denk aan participatie, vrije tijd, onderwijs, gezondheid, werk, veiligheid en leefbaarheid. Door samenwerking maakt de gemeente optimaal gebruik van de kennis van het jongerenwerk over (kwetsbare) jongeren.

Het is belangrijk dat de gemeente met het jongerenwerk heldere afspraken maakt over doelen, doelgroepen en resultaten. Ook al klinkt dit als een open deur, hier kan nog het nodige aan worden verbeterd. Op basis van afspraken kan de verantwoording plaatsvinden. Steeds vaker is er ook tussentijds overleg tussen gemeente en jongerenwerk over hoe het gaat met (kwetsbare) jongeren en of er aanpassing nodig is qua inzet.

Door cijfers én verhalen kan het jongerenwerk vervolgens verantwoording afleggen aan de gemeente: hoe en in welke mate zijn jongerenwerkers erin geslaagd zijn om jongeren te ondersteunen bij het opgroeien (volwassen worden) en deelnemen aan onze samenleving?

Wethouder, gemeenteraadsleden en ambtenaren kunnen zich op locatie laten informeren door jongeren, ouders en buurtbewoners over wat de jongerenwerkers

Een mooie manier om inhoudelijke verantwoording te organiseren, is via accountgesprekken per gebied of wijk zoals ContourdeTwern in Tilburg en JoU in Utrecht dit organiseren. Bij de accountgesprekken zijn vertegenwoordigers van de gemeente (waaronder wijk-regisseurs) aanwezig naast managers en medewerkers van het jongerenwerk. Soms zijn jongeren hier ook bij betrokken. In deze gesprekken bespreekt men de voortgang op de afgesproken doelen en resultaten, en kan elke jongerenwerker toelichten waaruit zijn werkzaamheden bestaan en wat de actuele stand van zaken is. Hierbij maakt men ook gebruik van gegevens uit het registratiesysteem.

voor hen betekenen. Ook de partners kunnen goed verwoorden waar de inzet van jongerenwerkers voor nodig is.

In Amsterdam gebruiken alle jongerenwerkorganisaties de Jongerenwijzer. Via Jongerenwijzer ontstaat er een beter inzicht in de effecten en resultaten.

De jongerenwijzer bestaat uit drie onderdelen:

- ❖ Jongere en jongerenwerker leggen in een *persoonlijk plan* concrete afspraken vast.
- ❖ Via *groepslijsten* formuleren jongerenwerkers doelen en resultaten van het groepsgericht jongerenwerk.
- ❖ Instellingen krijgen via een *gestandaardiseerde vragenlijst* feedback van ketenpartners.

Op internet zijn verschillende korte films te bekijken waarin jongeren vertellen over wat ze aan het jongerenwerk gehad hebben:

- ❖ **Individuele jongerenbegeleiding.** Een korte film over de Individuele Jongerenbegeleiding die welzijnsorganisatie Tandem verzorgt in opdracht van de Gemeente Nijmegen. www.mogroep.nl/categorieen/thema/transities-transformatie/foto-video/164-individuele-jongerenbegeleiding
- ❖ **Jonge moedergroepen in Enschede.** In deze korte film komen de Jonge Moeder groepen van Alifa (Welzijn) en Jarabee (Jeugdzorg) aan bod. Samen werken deze organisaties aan een toekomst voor jonge tienermoeders. www.mogroep.nl/categorieen/thema/transities-transformatie/foto-video/166-jonge-moedergroepen-in-enschede
- ❖ **Heeft het jongerenwerk effect op jongeren?** Jongeren uit Almere vertellen hierin over het effect van jongerenwerk van de Schoor: youtube.com/watch?v=QsIFFT9eIlo.

❖ Jongerenwerk in uw gemeente

Op welke manier betreft u jongeren, ouders, buurtbewoners en het jongerenwerk bij uw beleidsvorming en de evaluatie daarvan?

Hoe houdt u zicht op de (meer)waarde van het jongerenwerk in uw gemeente?

Kwaliteit en professionalisering

Gemeenten, welzijns- en jongerenwerkorganisaties zetten verschillende instrumenten in om de kwaliteit van het jongerenwerk te bevorderen. Een paar voorbeelden. De gemeente Rotterdam heeft door het Nederlands Jeugdinstuut een kwaliteitskeurmerk laten ontwikkelen voor organisaties die meedoen aan de aanbesteding van het jongerenwerk. De gemeenten Utrecht, Eindhoven en Leeuwarden hebben een visitatiecommissie jongerenwerk ingesteld om de kwaliteit van het jongerenwerk te beoordelen. JoU in Utrecht heeft een samenhangend pakket van scholing voor alle jongerenwerkers waaronder trainingen van de Vreedzame wijk. Het lectoraat jongerenwerk in de grote stad van Youthspot heeft een kennisnetwerk over talentontwikkeling risicojeugd met welzijns- en jongerenwerkorganisaties in Amsterdam, Den Bosch, Tilburg en Utrecht, UvA, mbo- en hbo opleidingen en het NJi.



Een ruime meerderheid van kinder- en jongerenwerkers is voorstander van een vorm van beroepsregistratie als bescherming van hun beroep en erkenning van hun vak. De MOgroep werkt aan een beroepsregister Sociaal Werk. Dit brede registermoet plek bieden aan alle professionals in welzijn & maatschappelijke dienstverlening (W&MD). Doelstelling is een overzichtelijk register waar professionals met verschillende expertise (waaronder jongerenwerkers) in 'sub registers' zelf op een eenvoudige maar betekenisvolle manier actief aan de slag gaan met hun vakmanschap en hun professionaliteit. Op die manier kunnen jongerenwerkers hun competenties, kennis en vaardigheden up-to-date houden en inspelen in op de veranderende eisen die in een transformerend stelsel aan hen worden gesteld.

De beroepsgroep van jongerenwerkers werkt actief aan verdere professionalisering. BVjong, de beroepsvereniging voor kinder- en jongerenwerkers, heeft in het voorjaar van 2014 een beroepscode vastgesteld (De Groot & Hager, 2014). De nieuwe beroepscode dient voor kinder- en jongerenwerkers als houvast bij hun professionele handelen. Voor belanghebbenden, zoals kinderen, jongeren, hun ouders en de gemeente, maakt het duidelijk wat zij van deze werkers mogen verwachten. De code beschrijft het kinder- en jongerenwerk als een sterk vak dat goed aansluit bij de drie transities in het sociale domein.

Bovenal is de jongerenwerker natuurlijk zelf verantwoordelijk voor de kwaliteit van zijn beroepsuitoefening.

Jongerenwerk in uw gemeente

Welke voorwaarden stelt u aan de professionalisering van het jongerenwerk?

Faciliteert u de professionalisering van het jongerenwerk, en zo ja: op welke manier?



Leren van andere Europese landen²

Het jongerenwerk heeft een prominente rol in de Europese Jeugdstrategie en kent in Europa een grote diversiteit. Voor de Nederlandse situatie zijn vooral de landen interessant waar de gemeente een autonome rol heeft in het ontwikkelen en vormgeven van jeugdbeleid, zoals de Scandinavische landen, België, Duitsland, Ierland en Engeland (Dunne et al., 2014).

De gemeente 's-Hertogenbosch heeft samen met Jugend für Europa, KANUUNA (een Fins samenwerkingsverband van gemeenten) en KEKS (een Zweeds samenwerkingsverband van gemeenten) in 2014 een Europees samenwerkingsverband opgezet van gemeentelijke afdelingen waar jongerenwerk is ondergebracht. Doel van dit netwerk, Intercity Youth, is de kwaliteit en impact van het jongerenwerk te versterken. De deelnemers wisselen onder meer kennis uit over meet- en verbeterinstrumenten voor het jongerenwerk. Inmiddels zijn er gemeenten uit tien landen aangesloten. Kijk voor meer informatie op <http://intercityyouth.eu>

Via h.migchielsen@s-hertogenbosch.nl kunt u zich als gemeente aanmelden voor dit netwerk.

Erasmus+ is het Europese subsidieprogramma voor onderwijs, jeugd en sport. Aan de basis staat de gedachte dat investeringen in onderwijs, opleidingen en niet-formeel leren van cruciaal belang zijn om mensen – ongeacht hun leeftijd of achtergrond – de kans te geven zich voortdurend te ontwikkelen oftewel: een leven lang te leren. Een belangrijke doelstelling binnen Erasmus+ is de competenties en vaardigheden van jongeren te verbeteren, ook van jongeren in een achterstandssituatie. Met subsidie van Erasmus+ Jeugd kunnen jongerenwerkers, jongeren, vertegenwoordigers van jongerenorganisaties en beleidsmakers op het gebied van jeugd internationale projecten opzetten om de participatie van jongeren te bevorderen en van elkaar te leren.

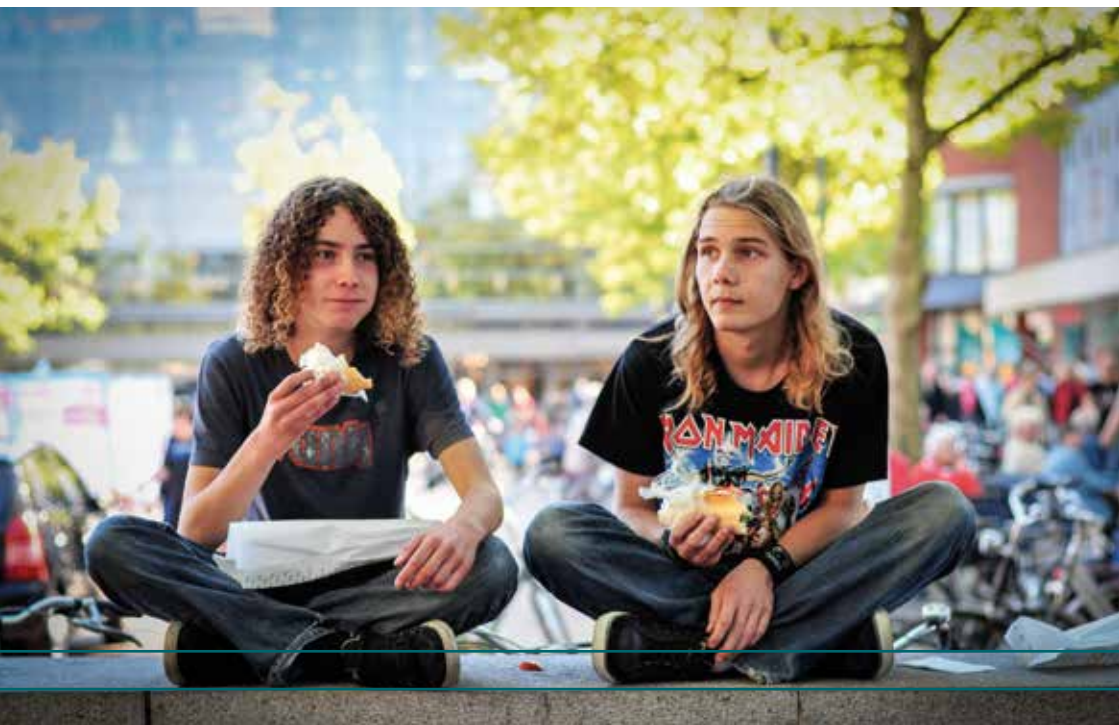
Meer informatie via www.erasmusplus.nl

² Kijk voor voorbeelden in het themadossier Jongerenwerk op www.nji.nl.

Tot slot

Wij hopen u met deze brochure te hebben geïnformeerd over de waarde van het jongerenwerk voor jongeren en de samenleving. Het jongerenwerk werkt met effectieve methoden aan het begeleiden van jongeren naar volwassenheid en actief burgerschap en is een onmisbare partner in de wijk.

Wilt u op de hoogte blijven en meepraten over ontwikkelingen rond het jongerenwerk, meld u dan aan voor de werkgroep Platform jeugdwelzijn op Kennisnet Jeugd via: kennisnetjeugd.nl/werkgroep/10-platform-jeugdwelzijn. Als u bent aangemeld krijgt u ook informatie over de bijeenkomsten die het Nederlands Jeugdinstituut op jongerenwerklocaties organiseert in samenwerking met de MOgroep, vertegenwoordigers van gemeenten en jongerenwerk.



Advies en ondersteuning

Experts van het Nederlands Jeugdinstituut kunnen u adviseren over de positie van het jongerenwerk in het jeugd- en sociale stelsel in uw gemeente. Met onze praktijkervaring kunnen we ondersteunen en samen met u werken aan kwalitatief jongerenwerk met:

- ❖ visitatiecommissies, zoals deelname aan de visitatiecommissie jongerenwerk die in opdracht van de gemeente Utrecht een oordeel gaf over JoU en advies gaf over de positie van het jongerenwerk in het jeugd- en sociale stelsel in Utrecht: www.jou-utrecht.nl/actueel/lof-voor-jou-van-visitatiecommissie-jongerenwerk.
- ❖ inzet van een kwaliteitskeurmerk zoals in Rotterdam: www.nji.nl/nl/Opdrachten/Portfolio-A-Z/Verzamelmap/Keurmerk-Jongerenwerk-Rotterdam
- ❖ beschrijven van methodieken, bijvoorbeeld van de methodiek ‘Individuele begeleiding van jongeren’ van Welzijnsorganisatie Tandem in Nijmegen: www.nji.nl/nl/Opdrachten/Portfolio-A-Z/Verzamelmap/Methodiekbeschrijving-jongerenwerk
- ❖ de inzet van de top tien van factoren van positieve ontwikkeling van jeugd: top tien van factoren van positieve ontwikkeling: www.nji.nl/nl/Publicaties/Wat-werkt-bij-het-bevorderen-van-een-positieve-ontwikkeling.
- ❖ advies over de mogelijkheden voor gemeenten binnen het Europese subsidieprogramma Erasmus+: www.erasmusplus.nl

Voor meer informatie of vragen over de mogelijkheden van advies en ondersteuning kunt u contact opnemen met Marja Valkestijn, m.valkestijn@nji.nl, T 06 2203 8496

Meer informatie

- ❖ Dossier jongerenwerk van het Nederlands Jeugdinstituut: www.nji.nl/Jongerenwerk
- ❖ BVjong, beroepsvereniging kinder- en jongerenwerk: www.bvjong.nl
- ❖ 10 redenen om voor Sociaal Werkers te kiezen, campagne van MOgroep: www.sociaalwerkers.nl
- ❖ Lectoraat Youth Spot van Amsterdams Kenniscentrum voor maatschappelijke innovatie, Hogeschool van Amsterdam: www.hva.nl/kc-maatschappij-recht/gedeelde-content/lectoraten/lectoraat-youth-spot/youth-spot.html
- ❖ R-Newt, het jongerenwerk van ContourdeTwern, Tilburg: www.r-newt.nl
- ❖ Erasmus+, het Europese subsidieprogramma voor onderwijs, jeugd en sport: www.erasmusplus.nl



Gebruikte literatuur

- Berden, C. (2012). Succesvol jongerenwerk. In: *ESB Statistiek*, Jaargang 97, september 2012, p.573
- Cortooms, J. (2015). Als de jongerenwerker het niet doet. Blog op sociaalweb.nl, 14 januari 2015
- Daamen, W. & D. Ince (2014). *Wat werkt bij het bevorderen van een positieve ontwikkeling van jeugdigen*. Utrecht: Nederlands Jeugdinstituut.
- Dickson, K., C.A. Vigurs & M. Newman (2013). *Youth work. A systematic map of the research literature*. Dublin: Department of Children and Youth Affairs.
- DSP-groep (2014). *Jongerenwerk en de aansluiting op om het kind*. Amsterdam: Streetcornerwrok, DOCK, IJDOCKZ, Combiwel, Somosa, e.a..
- Dunne, A. et al. (2014). *Working with young people, the value of youth work in the European Union*. Brussel: European Commission.
- Emmen, M., A. Addink & H.Felten (2014). *Jong & Anders. Onderzoek naar aandacht voor lesbische, homo- en bi-jongeren, transgenderjongeren en jongeren met een intersekse conditie (LHBTi) in jeugdwelzijn, jeugdzorg en jeugd-(L)VB*. Utrecht: Movisie/Nederlands Jeugdinstituut.
- Ferwerda, H. (2009). *Shortlistmethodiek in zeven stappen*. Arnhem: Bureau Beke.
- Groot, N. de & F. Hajer (2014). *Beroepscode kinder- en jongerenwerk*. Maastricht: BVjong.
- Ince, D., T. van Yperen & M. Valkestijn (2013). *Top tien positieve ontwikkeling jeugd. Beschermende factoren in opvoeden en opgroeien*. Utrecht: Nederlands Jeugdinstituut.
- Koops, Kamiel, Judith Metz & Jolanda Sonneveld (2014). *'Want zij gelooft in mij'. Onderzoeksrapport Individuele Begeleiding in het jongerenwerk. Aflevering 3 Portfolio Jongerenwerk*. Amsterdam: Hogeschool van Amsterdam / Lectoraat Youth Spot.

- Koops, Kamiel, Judith Metz & Jolanda Sonneveld (2013). *‘Wij zijn de brug naar zelf aan de slag gaan’*. Onderzoeksrapport *Ambulant Jongerenwerk in de grote stad. Aflevering 2 Portfolio Jongerenwerk*. Amsterdam: Hogeschool van Amsterdam / Lectoraat Youth Spot.
- Metz, Judith & Jolanda Sonneveld (2012). *De Inloop als ingang. Onderzoek naar de werking en resultaten van De Inloop als werkwijze binnen het grootstedelijk jongerenwerk*. Amsterdam: Youth Spot, Hogeschool van Amsterdam.
- Lenders, G. & E. Luttkik (2009). *Sterk Jongerenwerk. Jongerenwerkers weten hoe de hazen lopen*. Utrecht: MOgroep.
- Oenen, S. van, et al (2011). *De waarde van jeugdwelzijnswerk: een werkveld-beschrijving van het kinder-, tiener- en jongerenwerk*. Utrecht: Nederlands Jeugdinstituut.
- Ommeren, C.M. van, L.S. de Ruijter & L. Coenen (2014). Tilburg: *Fix Up our Life. Businesscase preventie en vroegsignalering van schulden*. Zoetermeer: Panteia.
- Pels, T. & M. de Gruijter (2014). *Jongerenwerk als schakel in positief jeugdbeleid*. Amsterdam/Utrecht : Kenniswerkplaats Tienplus/ Verwey-Jonker Instituut.
- Schoot, R. (2013). *ABC methode. ABC Participatief jongerenwerk*. Zwolle: Level Z.
- Valkestijn, M., D. Ince & W. Daamen (2014). *Wat werkt bij het bevorderen van een positieve ontwikkeling*. Samenvatting. Utrecht: Nederlands Jeugdinstituut.
- Winter, M. de, M. Valkestijn & J. Metz (2015). *Jongerenwerk Utrecht: een basisvoorziening! Rapport Visitatie Jongerenwerk Utrecht*. Utrecht: Gemeente Utrecht.



Colofon

Auteurs: Marja Valkestijn, Pieter Paul Bakker, Pink Hilverdink (Nederlands Jeugdinstituut), Judith Metz (HvA/Youthspot)

Met medewerking van: Niko de Groot (BVjong, beroepsvereniging kinderen jongerenwerkers); Janine Cloosterman, Floor van Berkel en Marthe Genten (ContourdeTwern/ R-Newt); Hans Migchielsen en Henny Wibbelink (Gemeente Den Bosch); Edwin Luttik en Nienke Kuyvenhoven (MOgroep); Els Meijssen en Sonja Liefhebber (Movisie) en Kees Neefjes (Verdiwel).

Met dank aan: de deelnemers aan de bijeenkomsten over jongerenwerk in een transformerend stelsel in Zwolle, Tilburg en Den Bosch.

Fotografie: Martine Hoving

Vormgeving: Punt Grafisch Ontwerp

© 2015 Nederlands Jeugdinstituut

Nederlands
Jeugd
instituut



Nederlands Jeugdinstituut

Postbus 19221

3501 DE Utrecht

T 030 230 63 44

E info@nji.nl

www.nji.nl
