



De tango met het (V)SO

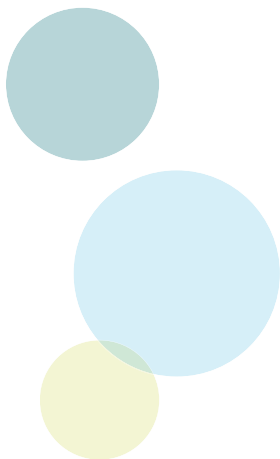
Op welke manier is het (V)SO
een waardevolle partner?



Zorg in en om het (Voortgezet) Speciaal Onderwijs (ZIOS (V)SO) maakt zich sterk voor een samenhangende en op elkaar inwerkende zorgstructuur in en om het (voortgezet) speciaal onderwijs. Vanuit het Landelijk steunpunt ZAT van het Nederlands Jeugdinstituut geven wij in deze notitie aan hoe u als school of samenwerkingsverband optimaal gebruik kunt maken van de expertise van het (V)SO. We geven een overzicht van de mogelijkheden die er zijn om de kennis en kunde vanuit het (voortgezet) speciaal onderwijs toe te passen in het regulier onderwijs. Met als doel zoveel mogelijk jeugdigen met specifieke onderwijsbehoeften succesvol te laten participeren in de reguliere onderwijsvoorzieningen. Het (V)SO kan voor deze leerlingen met u de vertaalslag naar de onderwijsleersituatie maken.

Aansluiten op het regulier onderwijs is één van de aspecten van de zorgstructuur in en om het (V)SO. In een andere notitie, 'In wisselwerking samen sterker' gaan we vanuit het perspectief van het (voortgezet) speciaal onderwijs in op alle kernelementen van een sluitende zorgstructuur in en om scholen voor (V)SO.

Met deze twee notities leveren we graag een bijdrage aan het regionale gesprek van bestuurders, directies en andere betrokkenen bij de vormgeving en uitvoering van de zorgstructuur in het onderwijs. We zijn beschikbaar voor meer informatie, begeleiding of als gesprekspartner.



De tango met het (V)SO

De tango ontwikkelde zich in Argentinië, einde van de 19^e eeuw, in de volksbuurten van Buenos Aires. Deze havenstad was een mengkroes van rassen en nationaliteiten die elk hun eigen invloed hadden op het ontwikkelen van deze sensuele dans. De zwarte slaven uit Afrika hadden de candombe. De Spaanse kolonisten hadden de flamenco, maar er waren ook Italianen, Duitsers, Nederlanders en de oorspronkelijke Indiaanse bevolking. Tango als een unieke vorm van integratie.

We nodigen u uit met het (V)SO en andere kernpartners tot eenzelfde unieke, maar vooral vloeiende en elkaar opzweepende, inspirerende samenwerking te komen!

Dynamisch samenspel

Voor elke leerling een passend onderwijsaanbod. Het moet voor elke leerling mogelijk zijn optimaal gebruik te maken van de onderwijsvoorzieningen en alle ondersteuning die daarbij geboden kan worden. Het in beeld brengen van het doorlopende onderwijs-leertraject van jeugdigen staat hierbij centraal. Een ambitieuze doelstelling, gesteld vanuit Passend Onderwijs. Dit vraagt van u als samenwerkingsverband of als school een behoorlijke inspanning. De aanpak van Passend Onderwijs is breed en overstijgt de huidige afbakening tussen primair, voortgezet en speciaal onderwijs. Bovendien gaat het niet alleen om een onderwijscontinuüm. Het gaat ook om een zorgstructuur waarbij elke leerling de zorg krijgt die hij nodig heeft om zo dicht mogelijk bij huis een ononderbroken ontwikkelingsproces te kunnen doorlopen, in de school en op regionaal niveau. Het gaat erom leerlingen een plaats te bieden met voldoende levens- en leerrendement. En bovenal: leerlingen toerusten om effectief om te kunnen gaan met de risico's die deelname aan de maatschappij met zich meebrengt!

Sluitende aanpak

Dit kan en moet het onderwijs niet alleen willen doen. Ons hele stelsel van voorzieningen moet eraan bijdragen dat jeugdigen gezond en veilig opgroeien met optimale ontwikkelingskansen. Actief samenwerken in en om het onderwijs is en blijft in de toekomst dan ook een leidend motto. Nu al, maar zeker na de stelselherziening in de jeugdzorg, is het regulier onderwijs een van de werkplaatsen waar de hulpverlening – waar nodig en zo mogelijk – expertise inzet. Hierbij gaat het ook om het creëren van arrangementen voor leerlingen die, vanwege leer-, gedrags-, ontwikkelings-, gezinsproblemen of andere beperkingen nu onvoldoende van het onderwijs profiteren of niet in het reguliere onderwijs terecht kunnen. Een structurele, goede en snelle hulpverlening, aansluitend op de vraag vanuit het onderwijs, is daarbij een voorwaarde.

De uitdaging ligt in het realiseren van een sluitende aanpak. Bestaande uit:

- een dekkend net van samenwerkende besturen uit alle sectoren van het onderwijs, en
- een samenwerking met organisaties voor maatschappelijke ondersteuning, gezondheidszorg, jeugdzorg, veiligheid en overige relevante zorgpartners.

(Voortgezet) speciaal onderwijs als partner

Het (voortgezet) speciaal onderwijs is een belangrijke partner voor een integrale beoordeling en een integrale aanpak. Door een goede samenwerking – een goede tango – tussen het speciaal onderwijs, het regulier onderwijs en de zorgpartners, kan de kwaliteit van al het onderwijs worden versterkt met de kennis en inzet van alle partners. De ketenpartners in de zorg zijn alle professionals van zowel lokale- als geïndiceerde zorg, kortom alle partners die in het kader van zorg in en om de school zijn of worden verbonden met de scholen.

- Wat is nu de toegevoegde waarde van (voortgezet) speciaal onderwijs en hoe kunt u – als één van

de sleutelpartijen – deze kennis en expertise van het (V)SO effectief en optimaal te gelde brengen binnen het regulier onderwijs en het beoogde onderwijscontinuüm?

- Hoe versterken we de handelingsvaardigheid van de leerkracht en de school?
- En hoe kan een integrale aanpak dat effect ook realiseren voor thuis?

In het vervolg gaan we daar dieper op in.

De toegevoegde waarde van (voortgezet) speciaal onderwijs

Het (V)SO is erin gespecialiseerd om op basis van kennis over stoornissen, beperkingen en ontwikkelingsachterstanden het onderwijs zodanig aan te passen en uit te (doen) voeren dat jeugdigen alsnog onderwijs kunnen volgen. Ook zorgt het (V)SO voor leervoorwaarden waardoor degenen met extra onderwijsbehoeften daadwerkelijk aan leren toekomen.

Met andere woorden: het (V)SO is specialist in het maken van de vertaalslag naar de onderwijsleersituatie in situaties waarin sprake is van een specifieke en/of intensieve onderwijsbehoefte.

In de wijze waarin het (V)SO leerlingen opleidt staat nadrukkelijk

de wederkerige relatie met de omgeving centraal. Zo wordt onder meer het interactieve karakter van bijvoorbeeld gedragsproblemen op school- en leerkrachtniveau onderkend en aangepakt. De klassen in het (voortgezet) speciaal onderwijs zijn proeftuinen voor de kennisontwikkeling van het (V)SO. Daar, in de klas, worden methoden en aanpakken uitgetest, getoetst en aangescherpt. Zo wordt ervaren wat wel en wat niet werkt bij leerlingen met specifieke onderwijsbehoefte(n). Door overdracht van deze kennis naar het regulier onderwijs, draagt het (V)SO bij aan het versterken van de handelingsvaardigheid van scholen.



De positionering van het (V)SO in het onderwijssysteem

Het (voortgezet) speciaal onderwijs heeft een dubbelrol. Aan de ene kant verzorgt het uiteraard onderwijs. Daarbij staat het streven naar regulier onderwijs voor jeugdigen voorop. Alleen speciaal als het niet regulier kan. Scholen voor speciaal onderwijs blijven er voor die leerlingen met een complexe ondersteuningsvraag, waarbij faciliteiten en een bundeling van expertise nodig zijn. Aan de andere kant heeft het (voortgezet) speciaal onderwijs een rol in de ondersteuning van het reguliere onderwijs. De toegevoegde waarde vertaalt zich in het uitdragen en dienstbaar maken van de kennis, expertise en vaardigheden van het (V)SO in en met het regulier onderwijs. Kruisbestuiving, intensieve interactie en waar nodig integratie

van speciaal en regulier onderwijs zijn kernelementen in de aansluiting tussen beiden.

We kennen de voorbeelden van jeugdigen met visuele en gehoorbeperkingen of ernstige taal- en spraakmoeilijkheden die met behulp van specifieke hulpmiddelen, aangepaste curricula en individuele en schoolgerichte begeleiding hun plek reeds in het reguliere onderwijs vonden. Of leerlingen met een verstandelijke beperking of persoonlijkheidsstoornis die mee kunnen komen op hun basisschool in de buurt of zich in het beroepsonderwijs voorbereiden op werk.

Dit moet voor meer jeugdigen met specifieke onderwijsbehoeften moge-

lijk worden. Dit kan alleen door de kennis en expertise van het (voortgezet) speciaal onderwijs nog actiever in te zetten in en ten dienste van het regulier onderwijs. Gelukkig is er al veel op poten gezet. Zoals de zorg- en adviesteams, preventieve en overige ambulante begeleiding waarbij scholen en leerkrachten ondersteund worden in het omgaan met leerlingen met specifieke onderwijsbehoeften. De ondersteuning van onder meer reboundvoorzieningen en de uitvoering van Herstart en op de Rails; programma's die er op gericht zijn jeugdigen terug of toe te leiden naar het voor hen meest passende onderwijs. Al die expertise moeten we nu borgen, blijven ontwikkelen en beschikbaar maken in die sluitende aanpak waar aan gewerkt wordt. Hierbij is het ook belangrijk om de dubbele rol van het (voortgezet) speciaal onderwijs te borgen. De expertise van het (voortgezet) speciaal onderwijs wordt namelijk gevoed door zowel de kennis die is opgedaan in de eigen scholen, als de ervaringen die het (V)SO opdoet binnen de ondersteuning aan andere onderwijssoorten.



De uitwerking in de zorgstructuur

Als er sprake is van een sluitende aanpak, dan is het mogelijk om de kennis en expertise van het (V)SO op het niveau van het regionale samenwerkingsverband Passend onderwijs in te bedden en te borgen.

Regulier onderwijs

Handelingsvaardigheid van leerkracht en school versterken

Zorgteam PO

ZAT PO, VO, MBO

Onderwijs-arrangementen

Onderwijs-zorg - arrangementen



Beeld: 'A good connection' van Ger van Tankeren. Verbronsd tin op hardstenen sokkel.

Partners

(Voortgezet) speciaal onderwijs

Jgz

CJG

(School)maatschappelijk werk

MEE

Leerplicht/RMC

Jeugd- en opvoedhulp

LVG

Jeugd-ggz

Politie

Op verschillende punten in de zorgstructuur kan aansluiting van (V)SO op het reguliere onderwijs gerealiseerd worden:

- **Door het versterken van de handelingsvaardigheid van de leerkracht en de school**

Bij het versterken van de handelingsvaardigheid van de leerkracht en de school in het reguliere onderwijs kan het (V)SO van toegevoegde waarde zijn. Pas als leerkrachten zich gesterkt voelen in het omgaan met leerlingen met allerlei extra onderwijsbehoeften kan de mindset ver-

anderen in: 'iedere leerling heeft een plaats in mijn klas en mijn school'. Hierdoor wordt het meer en meer vanzelfsprekend dat scholen in het regulier onderwijs de taak hebben om leerlingen met speciale onderwijsbehoeften op te vangen. De focus van alle partijen die betrokken zijn bij de jeugd, moet worden gericht op het optimaliseren en professionaliseren van de reguliere onderwijscontext. Voor het (V)SO ligt er een belangrijke taak om binnen het reguliere onderwijs ontwikkelingsgericht te werken aan deskundigheidsbevordering en handelingsbekwaamheid

van de leerkracht. Met de focus op preventie, vroegtijdige onderkenning en interventie. Professionals van het (V)SO zijn degenen die met een helikopterblik ontwikkelingen van buiten de reguliere school binnen kunnen brengen op een voor de school toegankelijke manier. Door middel van bijvoorbeeld advisering, coaching, co teaching en cursussen of workshops. Er komt daarmee een verschuiving van aandacht voor die specifieke leerling naar meer aandacht voor de leerkracht en de school. In de vorm van individuele, groepsgewijze en schoolgerichte

ondersteuning. Ook komt er een ombuiging van de focus op de beperkingen naar een focus op de mogelijkheden van leerlingen met specifieke behoeften. Op deze wijze draagt het (V)SO ook bij aan de ontwikkeling, waarbij niet de onderwijsleerproblemen, maar het in kaart brengen van en handelen naar onderwijsbehoeften van jeugdigen centraal staat.

- **In het zorgteam op scholen in het primair onderwijs**

Zorgteams op scholen voor primair onderwijs bestaan veelal uit de intern begeleider, de maatschappelijk werker en de schoolarts of schoolverpleegkundige. Als scholen meer kinderen met specifieke onderwijsbehoeften opvangen, zal de expertise van het speciaal onderwijs meer dan nu binnen het zorgteam op scholen voor primair onderwijs nodig zijn.

- **In het zorg- en adviesteam (ZAT) binnen het PO, VO en MBO**

Van vertegenwoordiging van het (V)SO binnen het ZAT (in PO, VO en MBO) is in een aantal regio's al langer sprake. Dit blijft in een sluitende aanpak een effectieve manier om de deskundigheid te benutten. Voor de jeugdzorgpartners staat in het nieuwe jeugdbeleid het versterken van de basisvoorzieningen nadrukkelijk centraal. Verander

je de omgeving en de betrokkenen daarin, dan verander je ook de jeugdige. Versterk je de omgeving, dan versterk je daarmee ook de jeugdige. Bovendien wordt de opbrengst van hulpverlening beduidend groter als in alle leefmilieus (dus ook de school) een eenduidige aanpak en benadering is.

In het ZAT komt de expertise uit de zorg en het onderwijs bij elkaar. Instellingen voor jeugd- en opvoedhulp, licht verstandelijk gehandicaptenzorg (LVG) en jeugd-ggz zijn de deskundigen op het gebied van gedrags-, ontwikkelings- en kinderpsychiatrische problemen en kunnen scholen helpen om beginnende gedragsproblemen te voorkomen.

Voor ouders, jeugdigen, school en andere professionals heeft een gezamenlijke aanpak vele voordelen. De beoordeling van problemen van een kind of jongere in het onderwijs en in de zorg gebeurt integraal. In een integraal plan maken de partijen afspraken over afgestemde leerlingenzorg en (jeugd)zorg. Kortom een aanpak op basis van één kind, één gezin, één plan. Dit past bij het ontwikkelen van een passend onderwijszorgcontinuüm in de regio. Bovendien levert een dergelijke infrastructuur als het ZAT voor alle partijen logistieke efficiëntie op; degenen die je moet hebben, spreek je in één keer en afstemming vindt direct plaats. Het kind staat centraal!

Het speciaal onderwijs is bij uitstek de partij die de vertaalslag van de bevindingen van de zorgpartners (jeugdzorg, LVG en ggz) naar de onderwijspraktijk en het handelen van de leerkracht kan maken. Afstemming en samenwerking

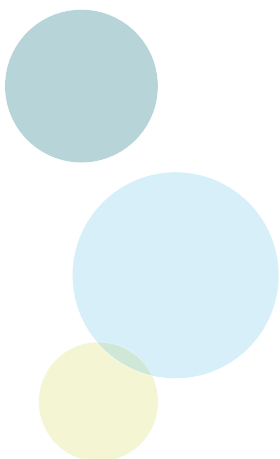
binnen het ZAT optimaliseert de integrale planvorming en versterkt het repertoire van de toerusting van school en leraren voor het om kunnen gaan met leerlingen met diverse onderwijsbehoeften in de klas. Het ZAT is daarnaast voor zowel het regulier als het (voortgezet) speciaal onderwijs een bron van managementinformatie. Het (voortgezet) onderwijs krijgt zicht op de problematieken waar een school mee kampt en kan de ondersteuning daarop afstemmen. Bovendien is het ZAT een uitstekende infrastructuur voor het toeleiden en weer terugleiden van leerlingen van en naar het (voortgezet) speciaal onderwijs.

- **In onderwijs-arrangementen**

Een verdergaande vorm van samenwerking is het opzetten van onderwijsarrangementen waarin regulier en speciaal onderwijs samenwerken. Dit kan in de vorm van voorzieningen waar de leerling tijdelijk naar toe gaat, maar juist ook vormen binnen de school.

- **In onderwijs-zorgarrangementen**

Ook kan aansluiting gerealiseerd worden door onderwijs-zorgarrangementen. Hierin kan het regulier onderwijs samenwerken met zorgpartners of samenwerken met zorgpartners én het (voortgezet) speciaal onderwijs. Het kan ook gaan om een arrangement waarin (voortgezet) speciaal onderwijs en jeugdzorgpartners samen optrekken ten dienste van leerlingen in het regulier onderwijs. Maatwerk, op de plek waar het nodig is. In de komende periode zal blijken welke vormen nodig en passend zijn. Wat passend is, zal per samenwerkingsverband en per school verschillen.



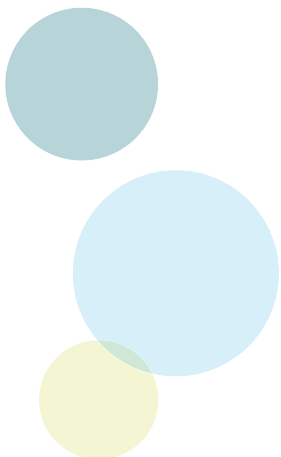
Natuurlijk(e) partners

Als ouders en mede-opvoeders hebben we de onontkoombare plicht om ervoor te zorgen dat jeugdigen gezond en veilig opgroeien. 'Gezond opgroeien' in de breedste zin van het woord: de fysieke gezondheid, het psychisch welbevinden, de cognitieve capaciteiten, sociale relaties en de plek in de samenleving. Oftewel, zoals dit kabinet het verwoordt: kinderen en jongeren verdienen de kansen om het beste uit zichzelf te halen, zich te ontplooiën en voorbe-

reid te worden op participatie (naar vermogen) aan de maatschappij.

Het is duidelijk: we kunnen alleen aan die plicht voldoen als dit in samenhang gebeurt. Ons hele stelsel van voorzieningen moet aan dat gezonde en veilige opgroeien bijdragen. Een goede tango tussen regulier en (voortgezet) speciaal onderwijs draagt bij aan veiliger scholen, met een goed pedagogisch klimaat, waar optimale opbrengsten gerealiseerd

kunnen worden. Het draagt bij aan het voorkomen van schooluitval, het behalen van een startkwalificatie door meer leerlingen, het voorkomen van criminaliteit, het minimaliseren van verwijzingen naar het speciaal onderwijs en naar de geïndiceerde jeugdzorg (ontzorgen). Daarmee hebben meer leerlingen kans op een goede maatschappelijke positie en het leveren van een positieve bijdrage aan de samenleving.



Expertise (V)SO borgen in het reguliere onderwijs van uw regio?

Wilt u de zorgvuldig opgebouwde kennis en kunde van het speciaal (voortgezet) onderwijs borgen binnen het regulier onderwijs in uw regio? Wij helpen u graag deze vertaalslag te maken!

Voor het dekkend maken van de regionale aanpak van Passend onderwijs én voor de juiste inzet van de beschikbare expertise vanuit het (voortgezet) speciaal onderwijs binnen het reguliere onderwijs, kunt u bij ons terecht. Wij houden daarbij rekening met uw situatie en hebben ook aandacht voor bestuurlijke en organisatorische aspecten.

Hoe kan de inbedding en borging van de expertise van het (V)SO, op maat voor uw situatie, vorm krijgen?

Hoe kan een gezamenlijke aanpak verder worden geprofessionaliseerd?

Op welke manier kan in uw situatie de inzet van jeugdzorg of jeugd-ggz voor een bepaalde leerling worden vertaald in passend onderwijs?

Hoe kan de inzet van onderwijs en jeugdzorg effectief worden ingericht als een onderwijs-zorgarrangement?

Contactgegevens

Heeft u vragen of behoefte aan ondersteuning? Neem dan contact met ons op! Bel met het team Zorg in en om het (Voortgezet) Speciaal Onderwijs van het Landelijk steunpunt ZAT:

Gerard Bouma 06 22 45 54 89
Bart van Kessel 06 22 93 96 82
Deanne Radema 06 12 83 30 32

U kunt ons ook bereiken via de infolijn van het Landelijk steunpunt ZAT: 030 230 64 81, of e-mailadres infozat@nji.nl.

Voor meer informatie kunt u terecht op onze website www.zat.nl.

Foto's: Marcel van den Bergh,
Bettina Neumann
© 2011 Nederlands Jeugdinstituut

www.zat.nl



Het Landelijk steunpunt ZAT van het Nederlands Jeugdinstituut biedt ondersteuning aan scholen, gemeenten, schoolbesturen en beroepskrachten die betrokken zijn bij een ZAT. Het steunpunt biedt informatie, kwaliteitsinstrumenten, ondersteuningsactiviteiten en maatwerk voor alle betrokkenen.