



Beter in Beeld

Jongvolwassenen na jeugdbescherming
en jeugdreclassering

> Colofon

© 2018 Nederlands Jeugdinstituut

Deze publicatie kwam tot stand in opdracht van het ministerie van Justitie en Veiligheid en werd uitgevoerd door het Nederlands Jeugdinstituut.

Auteurs Josine Holdorp, Monique Malmberg, Brigit Rijbroek, Bas Wijnen, Roos Kooijman, Iryna Batyreva

Fotografie Martine Hoving

Vormgeving Punt Grafisch Ontwerp

Samenvatting

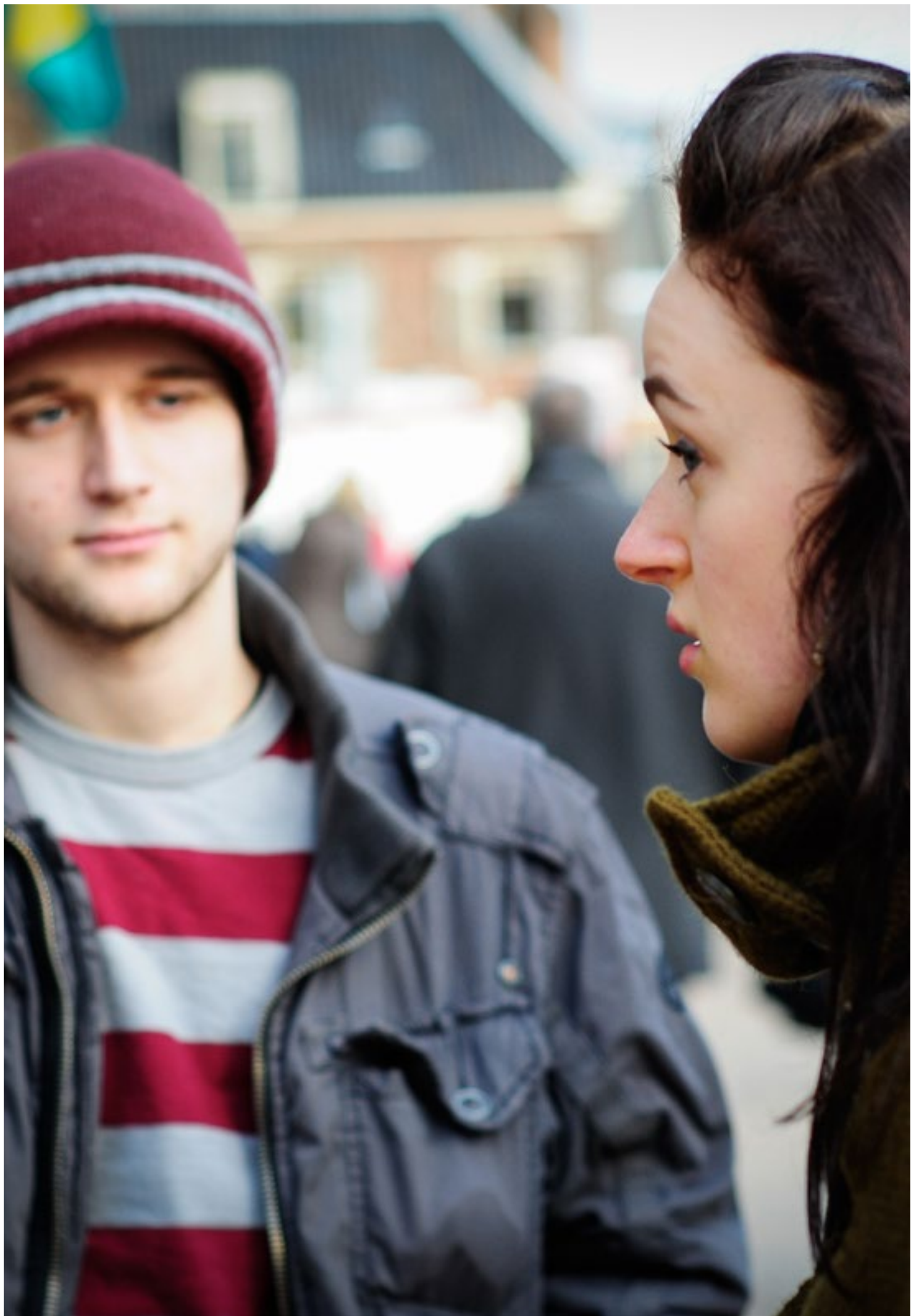
In het rapport *Verplichte (na)zorg voor jongvolwassenen?* uit 2016 stelt het Wetenschappelijk Onderzoek- en Documentatiecentrum (WODC) dat het noodzakelijk is vervolgonderzoek te doen naar de specifieke kenmerken van de groep jongeren met een jeugdbeschermings- en/of jeugdreclasseringsmaatregel. In dat onderzoek zou ook aandacht moeten zijn voor ondersteuningsbehoeften van deze jongeren na het bereiken van de 18-jarige leeftijd. Het Nederlands Jeugdinstituut (Nji) heeft dit vervolgonderzoek samen met beleidsmedewerkers, professionals en ervaringsdeskundige jongeren uit drie regio's uitgevoerd. De uitkomsten staan beschreven in dit rapport. De activiteiten in het kader van dit onderzoek sluiten aan bij de landelijke Aanpak 16-27.

Doel van dit project is gemeenten en praktijkprofessionals meer zicht te bieden op de jongvolwassenen die voor hun 18e te maken hadden met een jeugdbeschermings- en/of jeugdreclasseringsmaatregel en die na het bereiken van de 18-jarige leeftijd nog brede ondersteuning kunnen gebruiken op verschillende terreinen. Bijvoorbeeld op het gebied van onderwijs, werk, inkomen, zorg, veiligheid en wonen. Over welke jongvolwassenen hebben we het precies en hoe kunnen we hen het beste ondersteunen?

Kwantitatieve en kwalitatieve gegevens laten zien dat jongeren met een jeugdbeschermings- en/of jeugdreclasseringsmaatregel kwetsbaar zijn in hun overgang naar volwassenheid. Het gaat om een relatief kleine groep met uiteenlopende problematiek, zowel voor als na hun 18e verjaardag. Problemen liggen onder andere op het gebied van onderwijs, werk, inkomen en justitie, maar kunnen ook te maken hebben met (mogelijke) aanwezigheid van een licht verstandelijke beperking en/of psychische problematiek. Jongeren met een jeugdbeschermings- en/of jeugdreclasseringsmaatregel ervaren daarnaast problemen in de wijze waarop zorg georganiseerd is voor en na hun 18e jaar. De kans op problemen na het 18e jaar verschilt (licht) per soort maatregel, maar jongeren met zowel een jeugdbeschermings- als een jeugdreclasseringsmaatregel hebben de meeste kans op problemen na hun 18e.

Door vroegtijdig en gezamenlijk een realistisch toekomstperspectief voor de jongere te formuleren, is er winst te behalen, zo blijkt uit de kwalitatieve gegevens. Een toekomstplan helpt om dit perspectief te realiseren. In de uitvoering van dit toekomstplan hebben jongeren baat bij een (professioneel) maatje dat zij vertrouwen en dat beschikbaar en bereikbaar is. Ook is het belangrijk dat rekening wordt gehouden met de ontwikkelingsleeftijd van de jongere. Contact met professionals dat helpend is voor de jongere, zou gecontinueerd moeten worden na het 18e jaar en/of volwassenzorg zou al voor het 18e jaar bij de jongere betrokken moeten worden. Ook zouden ouders, waar mogelijk, blijvend aangesproken en ondersteund moeten worden in hun ouderrol, en moet er blijvend aandacht zijn voor (de uitbreiding van) een helpend en positief netwerk voor de jongere. Ten slotte zou er sneller duidelijkheid moeten zijn over waar de jongere na zijn/haar 18e kan wonen en moet er meer passend woningaanbod voor deze doelgroep beschikbaar komen.

Bij voorkeur wordt maximaal ingezet op vrijwillige hulp en ondersteuning. Wanneer verplichte hulp of een beschermingsmaatregel na 18 jaar meer bijdraagt aan een veilige en kansrijke ontwikkeling naar volwassenheid, zijn er een aantal mogelijkheden om in te grijpen in het leven van jongvolwassenen (18+). Professionals gaven in de focusgroepen die we organiseerden aan dat zij inhoudelijk en procedureel onvoldoende weten van deze mogelijkheden. Kennis hierover zal een passende inzet van deze maatregelen kunnen vergroten.



Inhoud

Samenvatting	3
1. Inleiding	6
1.1 Aanleiding voor het onderzoek	6
1.2 Doel en vraagstelling	7
1.3 Leeswijzer	7
2. Over welke jongvolwassenen hebben we het precies?	8
2.1 Wie zijn de jongeren met een jeugdbeschermings- en/of jeugdreclasseringsmaatregel?	8
2.1.1 Achtergrondkenmerken/problemen van jongeren met een jeugdbeschermings- en/of jeugdreclasseringsmaatregel en hun gezin	9
2.2 Profielschetsen van jongvolwassenen met een maatregelachtergrond	10
2.3 Hoe vergaat het deze jongeren in hun overgang naar volwassenheid?	17
2.3.1 De invloed van achtergrondkenmerken/problemen op het verloop van de overgang naar volwassenheid	17
2.3.2 Factoren die invloed hebben op het verloop van de overgang naar volwassenheid	18
2.4 Samenvattende conclusie: wie zijn de jongeren met een jeugdbeschermings- en/of jeugdreclasseringsmaatregel?	23
3. Benodigde ondersteuning bij het zo veilig en kansrijk mogelijk volwassen worden	24
3.1 Aansluiting bij behoefte aan zorg en begeleiding van jongeren (en hun netwerk) voor hun 18e jaar	24
3.2 Aansluiting bij behoefte aan zorg en begeleiding van jongeren in hun overgang naar volwassenheid	24
3.3 Wanneer zijn maatregelen in het gedwongen kader mogelijk en wenselijk?	25
4. Aanbevelingen	26
Bijlagen	
Bijlage A Gesprekspartners	30
Bijlage B Kwantitatief onderzoek: methode en resultaten	31
Bijlage C Kwalitatief onderzoek: methode en resultaten	43
Bijlage D Vragenlijst focusgroepen	47
Bijlage E Topiclijst focusgroepen	49
Bijlage F Topiclijst semigestructureerde interviews	50
Bijlage G Wettelijke maatregelen voor en na 18 jaar	51
Bijlage H Referenties	54

1. Inleiding

1.1 Aanleiding voor het onderzoek

De afgelopen jaren was er veel aandacht voor de overgang naar volwassenheid van jongeren in een kwetsbare positie¹. Het gaat onder andere om jongvolwassenen die vanaf hun 18e jaar, na het aflopen van een jeugdbeschermings- en/of jeugdreclasseringsmaatregel, losgelaten moeten worden terwijl zij onvoldoende zelfstandig zijn om geheel op eigen benen te staan. Dit vraagstuk is niet nieuw, maar actueel doordat gemeenten sinds de decentralisaties binnen het sociale domein een grotere verantwoordelijkheid hebben gekregen om de overgang van jeugdhulp naar volwassenenzorg soepel te laten verlopen.

In november 2015² heeft de Tweede Kamer aandacht gevraagd voor de problematiek van jongvolwassenen met een licht verstandelijk beperking die in een onveilige situatie zitten, maar na hun 18e niet langer (verplichte) hulpverlening willen of krijgen. Voor jongeren, met of zonder een licht verstandelijke beperking, die zorg en begeleiding ontvangen in het gedwongen kader, eindigt vanaf hun 18e jaar de betrokkenheid van voogden en instanties vanuit de jeugdbescherming. Zij vallen niet langer onder de Jeugdwet, maar krijgen te maken met de Wet maatschappelijke ondersteuning (Wmo) en de Participatiewet. Dit vraagt meer zelfredzaamheid van de jongeren. In praktijk blijkt echter dat deze jongeren met 18 jaar nog onvoldoende zelfredzaam zijn. Uit gegevens van het CBS blijkt dat Nederlandse jongeren gemiddeld tot hun 24^e jaar thuis wonen. Het is niet reëel te veronderstellen dat jongeren in een kwetsbare situatie, die vaak niet kunnen terugvallen op een goed netwerk, het vanaf hun 18e zelf kunnen redden. Om deze reden is het nu al onder bepaalde voorwaarden mogelijk jeugdhulp (waaronder pleegzorg) in vrijwillig kader te verlengen tot na het 18e jaar.

In opdracht van de staatssecretarissen van Volksgezondheid, Welzijn en Sport (VWS) en Justitie en Veiligheid (JenV) is in 2016 onderzoek gedaan naar de wettelijke mogelijkheden en beperkingen om gedwongen hulp vanuit de jeugdhulp over te dragen aan de volwassenenzorg. Het Wetenschappelijk Onderzoek- en Documentatiecentrum (WODC) heeft dit onderzoek uitgevoerd en deed daar verslag van in het rapport *Verplichte (na)zorg voor jongvolwassenen?*³ Hierin staat dat er in het huidige systeem weinig mogelijkheden zijn voor verplichte (na)zorg, maar dat er wel enkele maatregelen voorhanden zijn⁴.

Het WODC-rapport adviseert vervolgonderzoek te doen naar de specifieke kenmerken van de groep jongeren met een maatregel, de mogelijkheden om risico's in te schatten en de benodigde verdere begeleiding. Hierbij is het essentieel om duidelijk te krijgen wanneer overheidsbemoeienis in gedwongen kader te rechtvaardigen is, en op welke wijze. Het verdient de voorkeur om vrijwillige zorg voor deze jongvolwassenen in een kwetsbare positie te optimaliseren.

De bewindspersonen van de ministeries van Volksgezondheid, Welzijn en Sport en Justitie en Veiligheid hebben de conclusies van de onderzoekers onderschreven. Zij hebben het Nederlands Jeugdinstituut (NJI) de opdracht gegeven om onderzoek te doen naar deze groep kwetsbare jongvolwassenen bij wie een jeugdbeschermings- en/of jeugd-reclasseringsmaatregel stopt omdat ze 18 worden⁵. De uitkomsten hiervan staan beschreven in dit rapport. Dit onderzoek maakt deel uit van de landelijke *Aanpak 16-27* om de ondersteuning aan kwetsbare groepen jongvolwassenen te optimaliseren⁶. In het kader hiervan werken Rijk, gemeenten, branches en kennisinstituten samen met als doel beleid en praktijk op alle leefdomeinen beter te laten aansluiten bij de behoeften van groepen minder zelfredzame jongeren in de overgang van jeugd naar volwassenheid.

¹ Zie referenties 1 t/m 6 in bijlage H.

² Tijdens het wetgevingsoverleg van de staatssecretaris van VWS met de Tweede Kamer op 15 november 2015.

³ Zie referentie 7 in bijlage H.

⁴ Zie bijlage G voor meer informatie over de wettelijke mogelijkheden van gedwongen hulp in volwassen.

⁵ Hierna duiden we deze onderzoeksgroep ook aan met 'jongeren met een maatregel'.

⁶ Zie referentie 8 in bijlage H.

1.2 Doel en vraagstelling

Doel van dit onderzoek is gemeenten en praktijkprofessionals meer zicht te bieden op de jongvolwassenen die vanaf hun 18e jaar, na het aflopen van een jeugdbeschermings- en/of jeugdreclasseringsmaatregel, nog brede ondersteuning kunnen gebruiken op verschillende terreinen, bijvoorbeeld op het gebied van onderwijs, werk, inkomen, zorg, veiligheid en wonen.

Daartoe stellen we in dit onderzoek de volgende vragen:

1. Over welke jongvolwassenen hebben we het precies?
2. Hoe kunnen we deze jongvolwassenen het beste ondersteunen?
 - Hoe sluiten we tijdig aan bij behoeften aan zorg en begeleiding die jongeren (en hun netwerk) hebben voordat zij meerderjarig zijn?
 - Welke zorgbehoeften hebben deze jongvolwassenen na hun 18e jaar?
 - Wanneer zijn maatregelen in het gedwongen kader mogelijk en wenselijk?

Om deze vragen te beantwoorden, heeft het NJi kwantitatief en kwalitatief onderzoek uitgevoerd. Voor de eerste onderzoeksvraag startten we met data-analyse op basis van microdata van het Centraal Bureau voor de Statistiek (CBS). Daarna hebben we een kwalitatieve toetsing uitgevoerd in de regio's Alkmaar, Midden-IJssel/Oost-Veluwe en Midden-Limburg. Ook de tweede onderzoeksvraag is door middel van kwalitatief onderzoek beantwoord in dezelfde regio's. Het kwalitatieve gedeelte bestond uit focusgroepen⁷ met professionals en interviews⁸ met jongeren. In elke regio fungeerde een beleidsmedewerker van een betrokken gemeente als lokale trekker van het onderzoek. Daarnaast was een begeleidingsgroep met stakeholders betrokken bij de vormgeving en uitvoering van het onderzoek⁹. Het onderzoek vond plaats in de periode oktober 2017 tot en met augustus 2018, en is gefinancierd door het ministerie van Justitie en Veiligheid (JenV).

1.3 Leeswijzer

In hoofdstuk 1 leest u over de achtergrond, context en doelstelling van dit onderzoek.

Hoofdstuk 2 geeft antwoord op de vraag wie de jongeren met een jeugdbeschermings- en/of jeugdreclasseringsmaatregel precies zijn en hoe het ze vergaat in hun overgang naar volwassenheid. U vindt hier informatie op basis van cijfers en op basis van bevindingen in de praktijk. Het hoofdstuk sluit af met een samenvattende conclusie.

In hoofdstuk 3 leest u welke ondersteuning jongeren met een maatregel nodig hebben om zo veilig en kansrijk mogelijk volwassen te worden. We bespreken de door jongeren en professionals gesignaleerde behoeften aan zorg en begeleiding voorafgaand aan het 18e jaar en tijdens de overgang naar volwassenheid. Tevens gaan we in op de vraag wanneer maatregelen in het gedwongen kader mogelijk en wenselijk zijn.

Hoofdstuk 4 biedt aanbevelingen voor professionals in uitvoerende organisaties, gemeenten en Rijksoverheid.

Bronverwijzingen zijn met nootnummers aangegeven, de referenties zijn opgenomen in bijlage H. In de overige bijlagen vindt u een overzicht van de gesprekspartners (bijlage A), methoden en resultaten van het kwantitatieve (bijlage B) en kwalitatieve onderzoek (bijlage C), de gehanteerde vragenlijst (bijlage D) en topiclijsten van de focusgroepen (bijlage E) en interviews (bijlage F) evenals een overzicht van wettelijke (beschermings-)maatregelen voor en na het 18e jaar (bijlage G).

⁷ Voor de vragenlijst en de topiclijst focusgroepen zie bijlagen D en E.

⁸ Voor de topiclijst semigestructureerde interviews zie bijlage F.

⁹ Voor een overzicht van de gesprekspartners zie bijlage A.

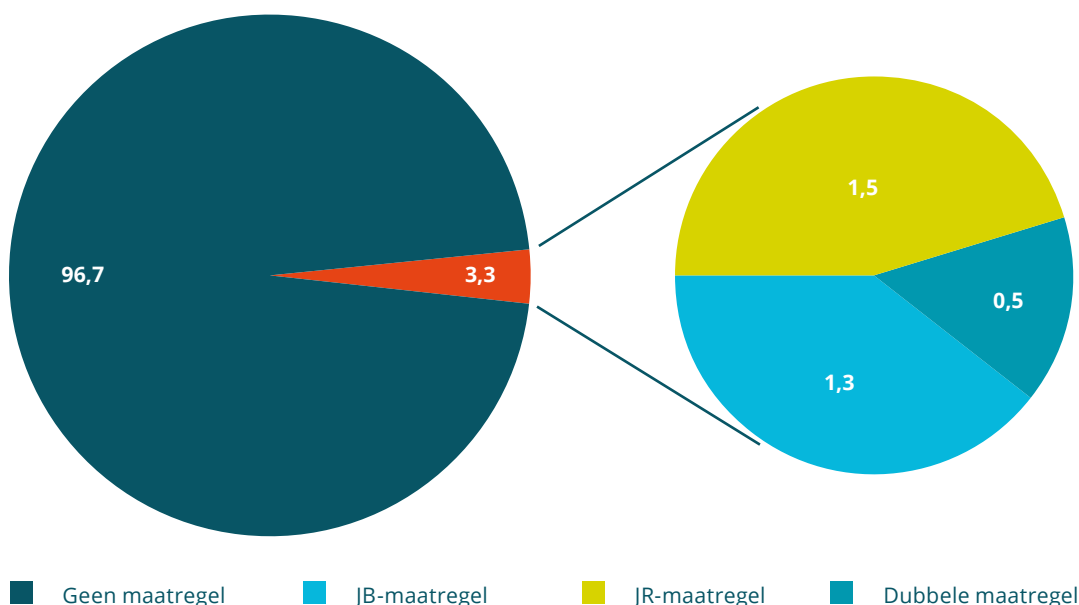
2. Over welke jongvolwassenen hebben we het precies?

In dit hoofdstuk beschrijven we wie de jongeren met een jeugdbeschermings- en/of jeugdreclasseringsmaatregel precies zijn. We hebben dit eerst in kaart gebracht met behulp van microdata van het CBS. Vervolgens hebben we deze bevindingen getoetst aan en aangevuld met informatie uit de praktijk. In dit hoofdstuk gaan we eerst in op de vraag wie deze jongeren zijn (paragraaf 2.1) en welke profielen we van hen kunnen schetsen (paragraaf 2.2). Vervolgens bekijken we hoe het deze jongeren is vergaan in hun overgang naar volwassenheid (paragraaf 2.3). We sluiten het hoofdstuk af met een samenvattende conclusie (paragraaf 2.4). Een meer uitgebreide beschrijving van de methoden en resultaten is terug te lezen in bijlagen B en C.

2.1 Wie zijn de jongeren met een jeugdbeschermings- en/of jeugdreclasseringsmaatregel?

Jongeren met een jeugdbeschermings- en/of jeugdreclasseringsmaatregel vormen een relatief kleine groep (zie figuur 1). In 2012¹⁰ zijn in totaal 202.659 jongeren 18 jaar geworden. Van deze jongeren hadden er 6.658 in het recente verleden een maatregel (3,3%). Hiervan hadden 2.722 jongeren (1,3%) een jeugdbeschermingsmaatregel (JB-maatregel), 3.018 jongeren (1,5%) een jeugdreclasseringsmaatregel (JR-maatregel) en 918 jongeren (0,5%) een dubbele maatregel (zowel een jeugdbeschermings- als een jeugdreclasseringsmaatregel). In het vervolg maken we steeds onderscheid in deze verschillende ‘maatregelgroepen’.

Figuur 1. Aantal jongeren in procenten met een jeugdbeschermings- en/of jeugdreclasseringsmaatregel in 2012

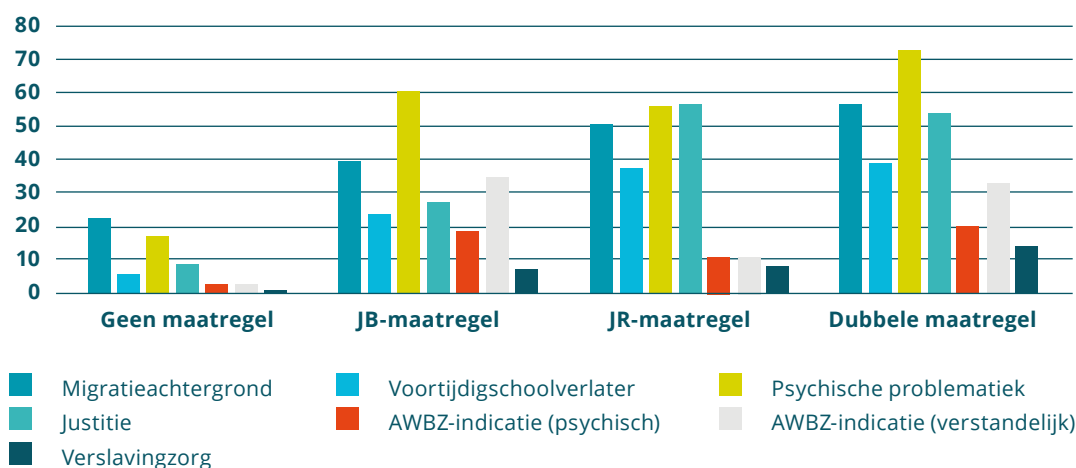


¹⁰ De overwegingen om het cohort van 2012 te volgen zijn als volgt: a) voor 2012 is de informatie over hulp aan jeugdigen niet volledig aanwezig; b) na 2015/2016 is informatie over, bijvoorbeeld, de sociaaleconomische status (nog) niet aanwezig; en c) tussen 2012 en 2015/2016 hebben jongeren drie tot vier jaar de tijd gehad om ‘hun plek te vinden’ en kunnen we dus in kaart brengen hoe het deze jongeren is vergaan na hun 18de.

2.1.1 Achtergrondkenmerken/problemen van jongeren met een jeugdbeschermings- en/of jeugdreclasseringsmaatregel en hun gezin

Om meer zicht te krijgen op kenmerken van deze jongeren, hebben we verschillende achtergrondkenmerken/problemen¹¹ van de jongeren en hun gezin in kaart gebracht die speelden voordat een jongere 18 werd (zie figuur 2 en 3 en bijbehorende tabel B2 in bijlage B).

Figuur 2. Achtergrondkenmerken/problemen van de jongere voor het 18e jaar, per maatregelgroep, in procenten



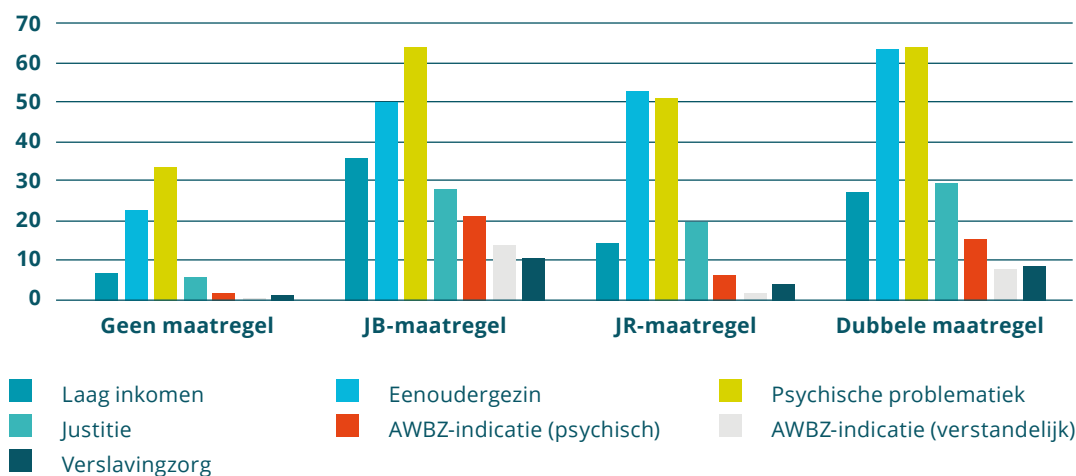
Figuur 2 laat zien dat jongeren met een jeugdbeschermings- en/of jeugdreclasseringsmaatregel relatief vaker met bepaalde achtergrondkenmerken/problemen te maken hebben dan jongeren zonder maatregel. Zo zien we bijvoorbeeld dat ruim een derde tot de helft van de jongeren met een maatregel een migratieachtergrond heeft ten opzichte van bijna een kwart van de jongeren zonder maatregel. Ook zien we dat psychische problemen voorafgaand aan het 18e jaar relatief vaak voorkomen bij alle jongeren, maar dat dit bij jongeren met een maatregel bij ruim de helft van hen het geval is. Jongeren met een maatregel hebben voor hun 18e ook veel vaker te maken gehad met verslavingszorg in vergelijking met jongeren zonder maatregel. Professionals herkennen dat jongeren met een maatregel regelmatig kampen met verslavingsproblematiek en dat zij hier hulp voor ontvangen. Zij zien verslavingsproblematiek als een risico voor contactverlies. Jongeren met een jeugdbeschermings- of dubbele maatregel krijgen veel vaker een indicatie vanuit de Algemene Wet Bijzondere Ziektekosten (AWBZ) voor een verstandelijk probleem dan jongeren met een jeugdreclasseringsmaatregel. Professionals herkennen dit. Zij zien dat een licht verstandelijke beperking (veelal in combinatie met psychische problemen) veel voorkomt onder jongeren met een maatregel. In de praktijk blijkt dat jongeren met een licht verstandelijke beperking vaak overschat worden. Daardoor sluit hulp te weinig aan bij hun ontwikkelingsniveau en wordt kwetsbaarheid voor sociale en seksuele problemen onvoldoende gesignaleerd. Ook constateren professionals dat de schoolloopbaan van jongeren met een maatregel vaak moeizaam verloopt. De gegevens uit figuur 2 ondersteunen dit en laten zien dat, met name jongeren met een jeugdreclasserings- of een dubbele maatregel, vaker een verleden hebben als voortijdig schoolverlater¹². Binnen de groepen jeugdreclasseringsmaatregel en dubbele maatregel zijn relatief meer jongeren in aanraking geweest met justitie¹³.

¹¹ Operationalisaties van de achtergrondkenmerken/problemen zijn terug te vinden in tabel B1 in bijlage B.

¹² Onder jongeren die voortijdig schoolverlaten, verstaan we de jongeren die in het ene jaar ingeschreven staan in het bekostigd voortgezet onderwijs (vo), middelbaar beroepsonderwijs (mbo) of voortgezet algemeen volwassenen onderwijs (vavo), en het daaropvolgende jaar het bekostigd onderwijs hebben verlaten zonder startkwalificatie.

¹³ Jongeren kunnen een jeugdreclasseringsmaatregel opgelegd krijgen vanwege een overtreding (bijv. schoolverzuim) of vanwege een misdrijf. Op basis van de beschikbare data kunnen we geen onderscheid maken tussen deze twee groepen. Dit betekent dat sommige jongeren een jeugdreclasseringsmaatregel hebben omdat ze verzuimd hebben op school en andere jongeren omdat ze een misdrijf hebben begaan. Voor de jongeren die een maatregel hebben omdat ze een misdrijf hebben begaan, is de kans groot dat zij een verleden met justitie hebben (als verdachte van een misdrijf).

Figuur 3. Achtergrondkenmerken/problemen van het gezin voor het 18e jaar van de jongere, per maatregelgroep, in procenten



Jongeren met een jeugdbeschermings- en/of jeugdreclasseringsmaatregel hebben ook relatief vaker dan jongeren zonder maatregel te maken met bepaalde achtergrondkenmerken/problemen van het gezin. Zo laat figuur 3 zien dat het percentage jongeren dat voor hun 18e in een eenoudergezin heeft gewoond minstens twee keer zo hoog is in de verschillende maatregelgroepen in vergelijking tot de groep jongeren zonder maatregel. Verder zien we een aantal overeenkomsten tussen de groep met een jeugdbeschermingsmaatregel en de groep met een dubbele maatregel. Kenmerkend voor deze groepen is dat ongeveer twee derde van de jongeren voor hun 18e te maken heeft (gehad) met psychische problematiek van hun ouder(s) en er in een derde van de gevallen lage-inkomensproblematiek speelt. Voor beide groepen geldt verder dat het percentage jongeren waarvan de ouders een AWBZ-indicatie hebben ontvangen op basis van een verstandelijk probleem erg hoog is in vergelijking met de groep zonder maatregel. Daarnaast krijgen ouders van de jongeren uit deze groepen beduidend vaker AWBZ-indicaties op basis van een psychisch probleem, verslavingszorg en/of hebben zij een justitieel verleden (zie tabel B2 in bijlage B). Bij de jongeren met een jeugd-reclasseringsmaatregel zien we dat lage-inkomensproblematiek en psychische problematiek bij ouders iets minder vaak voorkomen dan bij jongeren met een jeugdbeschermings- of dubbele maatregel. Dit ligt echter nog steeds een stuk hoger vergeleken met jongeren zonder maatregel.

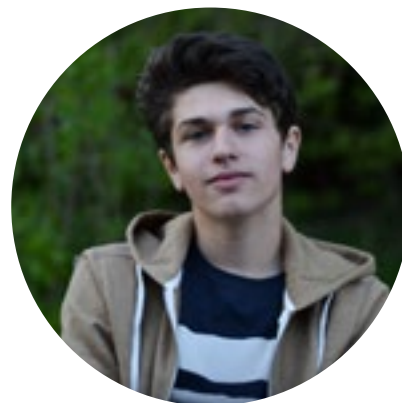
We hebben ook bekeken met welke achtergrondkenmerk/problemen jongeren met een jeugdbeschermings- en/of jeugdreclasseringsmaatregel en hun gezin zich het meest onderscheiden. Dit leverde twee boomdiagrammen op (zie bijlage B). Hieruit is af te lezen dat het percentage jongeren met een jeugdbeschermingsmaatregel het hoogst is in de groep die AWBZ-indicaties heeft gekregen op basis van een verstandelijk probleem en bij wie het gezin op enig moment onder de lage-inkomensgrens heeft geleefd (42%). Het percentage jongeren met een jeugd-reclasseringsmaatregel is het hoogst in de groep jongeren die voor hun 18e in aanraking zijn geweest met justitie, voor hun 18e psychische problematiek hadden en een migratieachtergrond hebben (25%).

2.2 Profielschetsen van jongvolwassenen met een maatregelachtergrond

Professionals hebben op basis van casuïstiek, praktijkkennis en de hier gepresenteerde cijfermatige informatie elf fictieve profielschetsen van jongeren met een maatregel opgesteld (zie bijlage C voor meer informatie). De profielschetsen geven een beter beeld van wie de jongeren met een jeugdbeschermings- en/of jeugd-reclasseringsmaatregel zijn.

Stefano

De 16-jarige Stefano gaat naar speciaal onderwijs en leeft op een woongroep. Hij heeft onvoldoende sociale en praktische vaardigheden en zijn gedrag wordt steeds risicovoller. De vraag is of hij voldoende aangesproken wordt op zijn sociaal-emotionele leeftijd, of dat er te veel naar zijn kalenderleeftijd gekeken wordt.



Ongeveer 440.000 kinderen en jongeren in Nederland hebben een IQ-score tussen 50-85 en naar schatting de helft daarvan, ruim 200.000 kinderen en jongeren, hebben beperkte adaptieve vaardigheden (Landelijk Kenniscentrum LVB)

▼ Hoe kunnen we voorkomen dat Stefano het verkeerde pad op gaat?

Wesley

De 23-jarige Wesley komt na huiselijk geweld in beeld bij de politie en het algemeen maatschappelijk werk. Hij weet niet hoe het verder moet, hij leeft van dag tot dag. In het verleden kreeg Wesley hulp in het gedwongen kader. Toen de ondertoezichtstelling op zijn 18e verviel, wilde hij geen hulp meer en verdween hij uit beeld.

Wesleys ontwikkeling op verschillende levensdomeinen:



Naar schatting worden ieder jaar 200.000 personen slachtoffer van huiselijk geweld en 119.000 kinderen slachtoffer van kindermishandeling (Nationale prevalentie Studie 2010)

▼ Hoe had het contact met Wesley behouden kunnen blijven na zijn 18^e?

Karel

Karel is net 18 jaar, en wordt verdacht van een geweldsdelict. Hij is al zes jaar in beeld van de hulpverlening en komt sinds twee jaar regelmatig in aanraking met de politie. Er zijn grote zorgen over de delicten die hij pleegt en de ernst ervan. Schoolverzuim, een verslaving en contacten met een crimineel netwerk blijken al langere tijd te spelen. Het risico bestaat dat Karel schulden opbouwt en verder verstrikt raakt in het criminele netwerk.



50% van de jongeren die voor hun 18e veroordeeld zijn, heeft na zes jaar geen baan of studie (Toolkit 16-27)

▼ Hadden vroege risicotaxatie en integrale hulp het delictgedrag van Karel kunnen voorkomen of verminderen?

Valerie

Valerie is 16 jaar en komt uit een groot gezin. Ze wordt beschreven als een lief, aangepast meisje. Valerie heeft een licht verstandelijke beperking. Hoewel er hulp is in het gezin, heeft niemand echt contact met Valerie. Ze heeft een tijdje terug een nare ervaring gehad met een vriendje. Daarna is zij drugs gaan gebruiken. Men maakt zich zorgen over haar kwetsbaarheid voor seksueel geweld en loverboys.



58% van de jongeren met een licht verstandelijke beperking heeft bijkomende problemen (Toolkit 16-27)

▼ Hoe had de hulpverlening Valerie kunnen bereiken voordat iemand misbruik van haar kon maken?

Jos

Jos is 18 jaar en woont op een groep met andere jongeren met een licht verstandelijke beperking. Het afgelopen jaar is het niet goed gegaan op zijn school buiten de instelling. Op zijn stage mag hij niet meer komen. Er zijn zorgen over de contacten die Jos buiten de instelling heeft. Jos heeft onvoldoende vaardigheden om zich staande te houden buiten de instelling en in de maatschappij.



▼ Op welke manier had Jos voorbereid kunnen worden op het leven buiten de instelling?

Ibrahim

Ibrahim van 19 jaar heeft een kamer toegewezen gekregen en ontvangt een uitkering. Hij wordt begeleid vanuit het maatschappelijk werk en vluchtelingenwerk. Voor zijn 18e had hij een voogd vanuit de jeugdbescherming voor vluchtelingen, en dagelijkse begeleiding vanuit een organisatie voor jeugd- en opvoedhulp. Ibrahim woonde in een voorziening voor alleenstaande minderjarige vluchtelingen. Vanaf zijn 18e jaar kon hij niet meer in de voorziening blijven wonen en kon zijn voogd niets meer voor hem betekenen. Iedereen die betrokken is ziet dat Ibrahim het niet redt met de huidige ondersteuning.



Ibrahim's ontwikkeling op verschillende levensdomeinen:

▼ Welke ruimte hebben betrokkenen om Ibrahim op maat te ondersteunen?

Kim

Kim is 20 jaar en heeft een kamer bij Begeleid Wonen. Omdat Kim zwanger is, kan zij daar niet langer blijven. Samen met haar begeleider zoekt Kim met grote spoed naar een geschikte woonplek.



▼ Waar kan Kim samen met haar baby wonen en welke begeleiding heeft zij nodig?

Rik

Over twee maanden is Rik 18 jaar en dat betekent dat hij van de leefgroep naar een kamertrainingscentrum gaat. Rik zal dan ook afscheid nemen van zijn voogd. De voogd wil graag samen met Rik een toekomstplan maken en onderzoeken wat Rik zelf wil. School zou graag zien dat er nu meteen mentorschap en bewindvoering wordt aangevraagd omdat zij zich grote zorgen maken. Er gaat veel tijd zitten in onderlinge afstemming, en de tijd dringt.

Riks ontwikkeling op verschillende levensdomeinen:



▼ Hoe kunnen betrokkenen samen met Rik zorgen voor een haalbaar toekomstplan, waar Rik zelf de eigenaar van is?

Bas

Bas is bijna 18 jaar en woont op zichzelf. Hij heeft een gezinsvoogd en volgt EMDR-therapie. Daarnaast volgt hij een aangepast programma op school om vmbo-niveau 1 te behalen. De therapie en school kosten hem veel energie. Een baantje kan hij er niet bij hebben. Bas betaalt zijn kamer met financiële hulp van de betrokken gecertificeerde instelling. Onlangs, vlak voor zijn 18e verjaardag, liep de ondertoezichtstelling af. Daarmee verviel ook de financiële ondersteuning voor de huur van de kamer. Bas weet nog niet waar hij naartoe kan. Zonder startkwalificatie en vanwege zijn intensieve therapie zijn de mogelijkheden om een baan te vinden weinig rooskleurig.



▼ Hoe zorgen we ervoor dat Bas kansrijk volwassen kan worden?

Ricardo

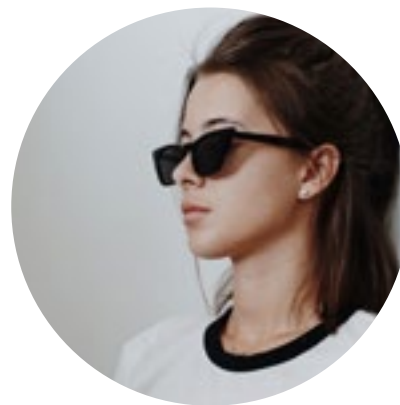
Ricardo van 21 jaar heeft geen vaste woonplaats. Politie en hulpverleningsinstanties hebben grote zorgen en vermoeden dat Ricardo zich bezighoudt met criminele activiteiten. Daarnaast is bekend dat hij drugs gebruikt. Ricardo wil zo min mogelijk met hulpverleningsinstanties te maken hebben, en is het zat dat hij van iedereen iets moet. Betrokkenen vragen zich af hoe zij Ricardo kunnen helpen. Niemand heeft echt contact met hem. Het zou mooi zijn, zo denken zij, als er gewoon iemand voor hem is, zonder voorwaarden en los van wat hij wel of niet doet.



▼ Hoe kunnen betrokkenen het idee van een vertrouwenspersoon of maatje het beste met Ricardo bespreken?

Amber

Amber van 17 jaar woont op een groep, en is samen met haar voogd op zoek naar een eigen woonplek. Ze staat al erg lang op verschillende wachtlijsten maar heeft nog geen uitzicht op een woning. Amber zou graag in aanmerking komen voor een 'verdienwoning'. Zij kan dan, met begeleiding vanuit de organisatie voor jeugd- en opvoedhulp, terecht in een regulier appartement. Gedurende het eerste jaar wordt de huur betaald door deze instantie. Zij kan in die periode laten zien dat zij zelfstandig kan wonen. Daarna zal zij zelf de huur gaan betalen.



Ambers ontwikkeling op verschillende levensdomeinen:



▼ Hoe komt Amber aan een passende woon- en werkplek?

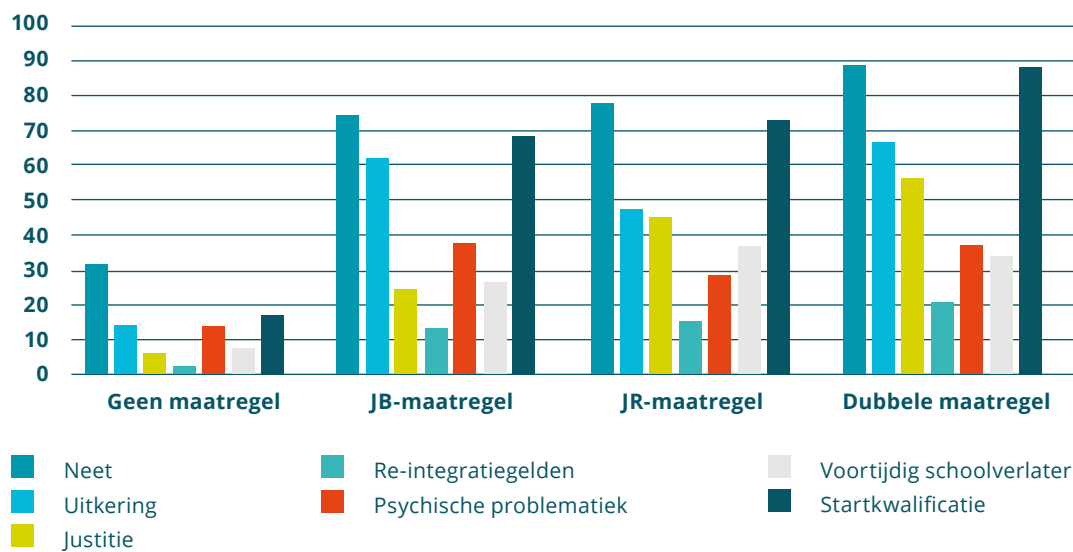
Samenvattend komen in bovenstaande profielschetsen de volgende elementen naar voren:

- Er bestaat vaak een discrepantie tussen de sociaal-emotionele leeftijd van de jongeren en hun kalenderleeftijd.
- Al op jonge leeftijd zien betrokkenen de eerste signalen van ontwikkelingsproblemen en onveiligheid in de omgeving van de jongere.
- Jongeren met een maatregel die uit beeld verdwijnen, komen vaak na hun 18e weer in beeld na het plegen van een delict.
- Alleenstaande minderjarige asielzoekers vormen een specifieke groep binnen de groep jongeren met een maatregel.
- De internaliserende problematiek van jongeren met een maatregel wordt soms nog onvoldoende gezien.
- Jongeren met een maatregel groeien regelmatig op binnen de muren van een instelling. Bij het verlaten van de instelling hebben zij moeite om een passende woon- en werkplek te vinden en/of onderwijs te continueren.

2.3 Hoe vergaat het deze jongeren in hun overgang naar volwassenheid?

Bij jongeren met een jeugdbeschermings- en/of jeugdreclasseringsmaatregel is de kans dat hun overgang naar volwassenheid ongunstig verloopt aanzienlijk groter dan bij jongeren zonder maatregel (zie figuur 4). De meeste kans op een ongunstig verloop hebben jongeren met een dubbele maatregel; zij lijken daarmee het meest kwetsbaar. Jongeren met een maatregel na het 18e jaar ontvangen beduidend vaker re-integratiegelden en/of zijn vaker in aanraking geweest met justitie dan jongeren zonder maatregel (zie figuur 4 en bijbehorende tabel B3¹⁴ in bijlage B). In vergelijking met jongeren zonder maatregel blijkt verder dat jongeren met een jeugdreclasserings- of dubbele maatregel veel vaker voortijdig schoolverlater zijn, en dat de meeste jongeren die geen startkwalificatie halen uit de groep met een dubbele maatregel komen. Het beeld dat naar voren komt uit figuur 4 wordt bevestigd in de gesprekken met professionals en jongeren.

Figuur 4. Verloop overgang naar volwassenheid per maatregelgroep, in procenten



Figuur 4 laat verder zien dat driekwart van de jongeren met een jeugdbeschermings- en/of jeugdreclasseringsmaatregel op enig moment na hun 18e geen opleiding en geen werk heeft (NEET ‘neither education, employment or training’) en meer dan de helft heeft na het 18e jaar een uitkering ontvangen. Daarnaast valt op dat binnen de groep jongeren met een jeugdbeschermingsmaatregel ruim een derde te maken heeft gehad met psychische problematiek na hun 18e, en bijna een derde (nog) geen startkwalificatie heeft behaald. Binnen de groep jongeren met een jeugdreclasseringsmaatregel valt op dat bijna de helft na hun 18e opnieuw in aanraking is geweest met justitie en ruim een derde voortijdig zijn/haar school verlaten heeft nadat zij 18 zijn geworden. Jongeren met een dubbele maatregel laten eenzelfde beeld zien als jongeren met een jeugdbeschermingsmaatregel, maar hebben daarnaast in meer dan de helft van de gevallen na hun 18e te maken gehad met justitie. Professionals en jongeren herkennen de problemen met opleiding en werk en het veel voorkomen van psychische problemen. Professionals constateren dat veel jongeren met een maatregel (vermoedelijk) een licht verstandelijke beperking hebben. Zij signaleren verder dat contextfactoren van deze jongeren, bijvoorbeeld de wijze waarop hulp in de overgang naar volwassenheid georganiseerd is, bestaande problemen kunnen vergroten.

2.3.1 De invloed van achtergrondkenmerken/problemen op het verloop van de overgang naar volwassenheid

We hebben per jongerengroep gekeken welke invloed de achtergrondkenmerken/problemen, die speelden voordat de jongeren 18 werden, hadden op het verloop na hun 18e jaar (zie tabel B4 in bijlage B). Hieruit blijkt dat de achtergrondkenmerken/problemen van de jongeren zelf een grotere invloed hebben op het verloop na het 18e levensjaar dan de achtergrondkenmerken/problemen van het gezin. Dit wil echter niet zeggen dat ouder/gezinskenmerken geen rol

¹⁴ Dit betreft alle personen die in de betreffende periode één of meerdere re-integratiegelden hebben ontvangen. Personen kunnen van gemeenten een wisselend aanbod van re-integratievoorzieningen ontvangen, zowel van dezelfde gemeente als gelijktijdig van verschillende gemeenten. Personen kunnen verschillende re-integratievoorzieningen ontvangen, bijvoorbeeld loonkostensubsidie, WIW/ID-baan, participatieplaats of een overige voorziening. Uitkeringen zoals de WW vallen hier *niet* onder, evenals de Wajong uitkering.

spelen. Professionals en jeugdigen spreken juist heel expliciet over de invloed van bijvoorbeeld psychische problemen en/of verslavingsproblemen bij ouders op de problematiek die jongeren met een maatregel ervaren.

Voortijdig schoolverlaten en AWBZ-indicaties blijken belangrijke onderscheidende achtergrondkenmerken/problemen te zijn voor de groep jongeren met een jeugdbeschermingsmaatregel. Zij hebben negatieve invloed op het verloop van de overgang naar volwassenheid. Eenzelfde beeld zien we bij de groep jongeren met een jeugdreclasseringsmaatregel, maar bij hen zijn ook een migratieachtergrond en een lager opleidingsniveau belangrijke onderscheidende achtergrondkenmerken.

2.3.2 Factoren die invloed hebben op het verloop van de overgang naar volwassenheid

Op basis van de ervarings- en praktijkkennis van professionals beschrijven we in deze paragraaf negen factoren die invloed hebben op het verloop van de overgang naar volwassenheid bij jongeren met een jeugdbeschermings- en/of jeugdreclasseringsmaatregel. We maken daarbij onderscheid tussen factoren die betrekking hebben op de jongere zelf (bijvoorbeeld psychische problemen) en factoren die spelen in de context van de jongere (bijvoorbeeld gezinsproblematiek). Uit de analyse blijkt dat er altijd sprake is van een combinatie van factoren op meerdere gebieden.

Factoren gerelateerd aan de jongere

1. Licht verstandelijke beperking: een risico op overschatting

We focussen te veel op de kalenderleeftijd van de jongere.'
(een professional)

De meeste professionals geven aan dat een licht verstandelijke beperking (LVB) vaak voorkomt bij jongeren met een maatregel en sterk bijdraagt aan kwetsbaarheid in de overgang naar volwassenheid. Het lukt in de praktijk onvoldoende om de licht verstandelijke beperking te signaleren en/of de begeleiding hier structureel op aan te passen, waardoor jongeren overschat en overvraagd worden. De verwachtingen vanuit de omgeving zijn vaak te hoog doordat ze gebaseerd zijn op de kalenderleeftijd van de jongeren. Anderzijds maken jongeren niet altijd een realistische inschatting van hun eigen kunnen.

'Ik wil eigen besluiten kunnen nemen. Soms denk ik: "shit, wat heb ik nou weer gedaan..." , maar daar leer je van. Met vallen en opstaan.'
(een jongere)

Ook komt naar voren dat jongeren met een LVB vatbaar zijn voor problematisch middelengebruik, en kwetsbaar zijn op sociaal en seksueel vlak. Zij willen mee kunnen doen met andere jongeren, maar kunnen de gevolgen van hun acties niet goed overzien. Daardoor lopen zij een verhoogd risico op problematisch middelengebruik, meedoen met criminele activiteiten, slachtoffer worden van loverboys of (tiener)zwangerschap. Professionals geven aan dat veel ouder(s) van jongeren uit de onderzoeksgroep ook een (al dan niet onderkende) LVB hebben. Persoonlijke problemen van ouders hangen samen met de LVB en bepalen hun pedagogische mogelijkheden.

2. Psychische problematiek: passende hulp laat op zich wachten

'Ik ben een moeilijke prater. Ik houd dingen voor mij en uiteindelijk wordt het zo veel dat ik in verdriet en boosheid uitbarst.' (een jongere)

Professionals geven aan dat psychische, met name externaliserende problematiek vaak voorkomt bij jongeren met een jeugdbeschermings- en/of jeugdreclasseringsmaatregel en sterk bijdraagt aan kwetsbaarheid in de overgang naar volwassenheid. Jongeren met een maatregel hebben met uiteenlopende (psychische) problemen te maken waar ze niet gemakkelijk over praten en waar ze niet altijd (tijdig) de juiste hulp voor ontvangen. Vaak zijn er al in een vroeg stadium signalen zichtbaar.

‘Het optellen van lichte signalen vóór het 18e jaar gebeurt nog niet voldoende.’ (een professional)

Ook geven zij aan dat internaliserende problematiek, zoals depressieve gevoelens of angst, vermoedelijk minder (goed) gezien en herkend wordt dan externaliserende problematiek. Professionals zien dat jongeren met een maatregel en psychische problemen vaak middelen gebruiken of daar vatbaar voor zijn. De combinatie van psychische problemen en een verstandelijke beperking wordt ook vaak genoemd. De ouders van jongeren uit de onderzochte groep kampen (ook) relatief vaak met psychische problemen. Professionals constateren dat de beperkte beschikbaarheid en sensitiviteit van ouders met psychische problematiek onder andere kan leiden tot hechtingsproblematiek bij het kind.

3. Verslavingsproblematiek: een risico op contactverlies

‘De verslaving speelt een rol bij het uit beeld raken van de jongere. Na een paar jaar komen ze dan weer in beeld.’ (een professional)

Volgens de ondervraagde professionals komt middelengebruik, en met name het gebruik van drugs, veel voor bij jongeren met een maatregel. Ook wordt aangegeven dat middelengebruik een belemmerende factor is voor het contact met anderen. Professionals merken bijvoorbeeld dat deze jongeren hun afspraken niet nakomen. In de praktijk hangt verslavingsproblematiek bij deze groep samen met vandalisme, criminaliteit en het in aanraking komen met de politie. Enkele professionals benadrukken dat ouders van jongeren uit de onderzochte groep (ook) relatief vaak te maken hebben met verslavingsproblemen. De beperkte beschikbaarheid en sensitiviteit van ouders met verslavingsproblematiek kan onder andere leiden tot hechtingsproblematiek bij het kind. De samenhang tussen een licht verstandelijke beperking en/of psychische problematiek en middelengebruik wordt zowel bij ouders als bij jongeren gezien.

4. Het zelf willen doen: nog een risico op contactverlies

‘Ik wil het allemaal alleen kunnen, alleen doen, ik wil jullie niet nodig hebben.’ (een jongere)

Uit ons onderzoek blijkt dat jongeren met een maatregel graag zelf over hun leven willen beslissen als zij 18 worden. Zij staan dan niet (meer) open voor hulp. Professionals geven aan dat de lange, verplichte, en niet altijd succesvolle hulpverleningsgeschiedenis hieraan ten grondslag ligt. Ook negatieve ervaringen met (volwassenen)hulp spelen soms mee; die blijkt minder outreachend te zijn dan jongeren gewend waren.

In de praktijk komen deze jongeren op een later tijdstip nagenoeg altijd weer in beeld bij instanties, veelal met verergerde problematiek en/of omdat zij in de criminaliteit dreigen te belanden of geweld gebruiken. Professionals vinden het lastig om te werken met jongeren met motivatieproblemen.

Ook de geïnterviewde jongeren geven aan het vanaf hun 18e zelf te willen doen. Ze willen wel beter voorbereid zijn op zelfstandig leven en vinden het belangrijk om bij iemand terecht te kunnen als het tegenzit. De klik met en beschikbaarheid van een professional speelt hier een grote rol bij. Jongeren geven aan dat zij weten dat zij de fout in kunnen gaan, maar dat zij daarvan kunnen leren.

Factoren gerelateerd aan de omgeving van de jongere

5. Geen vaste opvoeders en geen steunend netwerk

‘Je zou natuurlijk het liefst gewoon bij je ouders willen wonen en dat het goed gaat. Maar dat kan natuurlijk niet...’ (een jongere)

‘Eerlijk gezegd horen je ouders dat gewoon te doen, die horen je voor te bereiden op het volwassen worden.’ (een jongere)

Jongeren geven aan dat het niet kunnen terugvallen op ouders of andere steunfiguren in de omgeving sterk bijdraagt aan kwetsbaarheid in hun overgang naar volwassenheid. Jongeren in deze groep ontberen vaak een stabiele leefomgeving met vaste opvoeders, zowel thuis, in hun netwerk, als op de (leef)groep. Thuis hebben zij vaak te maken (gehad) met huiselijk geweld, trauma of verwaarlozing, scheiding en nieuwe partners van ouders. Ouders zijn of waren door hun eigen problematiek onvoldoende beschikbaar voor de jongere.

Daarbij hebben jongeren met een maatregel regelmatig een beperkt of al overbelast netwerk. Professionals en jongeren geven aan dat het onvoldoende lukt het netwerk een stabiele en ondersteunende rol te laten spelen in de fase naar volwassenheid.

‘Als er betrokkenen zijn die iets willen betekenen, zie ik vaak dat zij zelf over hun grenzen heen gaan.’ (een professional)

‘Niet iedereen heeft iemand om bij te wonen, er zijn ook genoeg jongeren die een hele tijd rondzwerven van familielid naar familielid en van vrienden naar vrienden.’ (een jongere)



Geïnterviewde jongeren vertellen dat zij in diverse woonvormen gewoond hebben, en te maken hebben gehad met veel verschillende hulpverleners.

‘Ik moest sowieso al weg, omdat ik het een hele fijne plek begon te vinden en dat hoort niet zeiden ze, dus toen moest ik weg.’ (een jongere)

‘Ik heb met heel veel verschillende hulpverleners te maken gehad. Ik denk echt wel honderd.’ (een jongere)

Het gebrek aan vaste opvoeders heeft invloed op de manier waarop jongeren relaties aangaan en onderhouden. Professionals geven aan dat problemen in de hechting veel voorkomen bij jongeren in de onderzochte groep en dat het onderhouden van een duurzame relatie voor hen zeer moeizaam is.

‘Ik heb zo veel mensen, ook hier op groep, moeten leren kennen en leren vertrouwen dat ik er een beetje klaar mee ben. Ik vind het moeilijk om mensen nog te vertrouwen.’ (een jongere)

6. Opeenstapeling van hulp

‘Het lukt ons allen onvoldoende om problemen van jongeren aan te pakken. De hulp sluit niet aan of werkt onvoldoende. Dan proberen we wat nieuws, en dan willen ze op een gegeven moment niet meer.’ (een professional)

Professionals brengen naar voren dat jongeren met een maatregel te maken hebben met een opeenstapeling van hulp en (met hun gezin) vaak al in een vroeg stadium in beeld zijn van hulpverleningsinstanties. De signalen die de verschillende betrokken instanties oppikken, worden niet altijd voldoende samengebracht, waardoor een integrale anamnese ontbreekt. Het is onduidelijk wie wanneer regie voert. Hulp wordt versnipperd ingezet en werkt daardoor onvoldoende.

Geïnterviewde jongeren geven aan dat het wegvallen van hulp op hun 18e er voor kan zorgen dat er een gebrek aan passende hulp ontstaat en het risico bestaat dat zij bij de hulpverlening uit beeld verdwijnen. Professionals die het contact met de jongere verliezen, maken zich soms zorgen over de veiligheid van de jongeren.

‘Iets vóór mijn 18e ging ik uit de gesloten instelling en na mijn 18e was de hulp helemaal weggefallen. Terwijl ik hen voor best wel veel dingen nodig had.’ (een jongere)

‘Ik wilde heel graag begeleid wonen, maar mijn voogd viel weg en op een gegeven moment kon er niets meer voor mij gedaan worden.’ (een jongere)

7. Opgroeien in een institutionele setting

'Ik had de eerste maanden veel moeite met praatjes maken met mensen. Dat had ik op de groep niet geleerd.' (een jongere)

Veel jongeren uit de onderzochte groepen blijken een institutionele opvoeding te hebben gehad. Bij hen is het wonen in een pleeggezin mislukt of daar is niet op ingezet. De jongeren zijn soms al voor hun 10e verjaardag in een instelling gekomen en blijven daar tot hun 18e. Vaak verplaatsen zij ook van groep naar groep, bijvoorbeeld doordat hun gedragsproblemen toenemen. De overgang van een gestructureerde groepsomgeving naar zelfstandigheid is heel groot. Professionals geven aan dat het onvoldoende lukt deze jongeren op tijd voor te bereiden op een min of meer zelfstandig leven buiten de instelling. Het lukt ook onvoldoende om nazorg te regelen. Dit beeld wordt bevestigd in de interviews met de jongeren. De meeste jongeren geven aan geen toekomstplan te hebben en ook niet op een andere manier te zijn voorbereid op de overgang naar volwassenheid. Zij hebben moeite met de grote zelfstandigheid die van hen wordt verwacht, met name geldt dat voor het zelfstandig regelen van administratieve zaken, het betalen van rekeningen en het afsluiten van verzekeringen.

'Ik kon veel gewone, menselijke dingen niet. Een DigiD aanvragen bijvoorbeeld. Of officiële brieven lezen. Ik schaamde mij tegenover mijn vriendinnen, omdat ik de brieven niet snapte, en daarom deed ik alsof.' (een jongere)

'Je kunt je afvragen of we met terugwerkende kracht niet een ander perspectief voor deze jongeren hadden kunnen bedenken. Al blijft het moeilijk om alternatieven voor elkaar te krijgen.' (een professional)

8. De basis niet op orde

'Het helpt niet dat er onvoldoende geschikte woningen beschikbaar zijn.' (een professional)

Professionals geven aan dat jongeren met een maatregel vaak last hebben van het ontbreken van een passende woning en dagbesteding (werk of school) en dat zij vaak financiële problemen hebben. Dit belemmert een soepele overgang naar volwassenheid. Daarnaast is het voor deze jongeren niet gemakkelijk om een startkwalificatie te behalen.

'De uren op school duurden mij te lang. Ik ging spijbelen, jointjes roken in de stad.' (een jongere)

Dat jongeren met een maatregel vaak geen startkwalificatie behalen, komt onder andere door overplaatsingen naar andere scholen, verzuim en lessen op een niet-passend niveau. Het ontbreken van een startkwalificatie maakt het lastig om werk en een (zelfstandige) woning te vinden. Financiële problemen nemen vervolgens toe, met een risico op dak- en thuisloosheid en criminaliteit. Enkele professionals benadrukken dat dergelijke zaken ook gelden voor jonge vluchtelingen die alleen naar Nederland zijn gekomen (alleenstaande minderjarige vluchtelingen). Ook zij hebben de basis niet op orde en kennen daarnaast letterlijk de weg en de taal niet.

9. Van het kastje naar de muur

'Je moet de motivatie hebben om verder te willen en hulp te zoeken. Heel vaak word je van het 'kastje naar de muur gestuurd' en moet je vaak je verhaal doen en gaat het uiteindelijk toch niet lukken. Hierdoor zakt de motivatie en denk je dat het toch niks gaat worden. Maar je moet het spel blijven spelen, anders lukt het ook niet.' (een jongere)

Professionals geven aan dat jongeren met een maatregel bij uitstek last hebben van de knip in wet- en regelgeving vanaf 18 jaar. Dit maakt hen extra kwetsbaar bij de overgang naar volwassenheid. Zij vallen met 18 jaar meestal buiten de Jeugdwet, waardoor financieringen worden gestopt en hulp niet wordt voortgezet

*‘Als je volwassen wordt, dan valt alles eigenlijk gelijk weg.’
(een jongere)*

Jongvolwassenen hebben vervolgens te maken met hulp en ondersteuning vanuit de Wmo en de Participatiewet. Zij ervaren de zorg voor volwassenen als bureaucratisch en weinig outreachend. Geïnterviewde jongvolwassenen ervaren dat ze niet in de reguliere ‘hokjes’ passen, en dat zij worden afgewezen of weggestuurd wanneer zij aanspraak willen maken op hulp en ondersteuning. Er wordt vrij rechtlijnig gewerkt met protocollen. Jongeren zouden het fijn vinden als gekeken wordt naar wat voor hen haalbaar en passend is. Professionals merken dat de bureaucratie onder meer een rol speelt bij het vinden van een (gesubsidieerde) woning en het toepassen van het woonplaatsbeginsel. Er is een chronisch tekort aan geschikte woonplekken en vaak is lang onduidelijk waar de jongere kan gaan wonen. Bovendien kan er zonder woonadres geen uitkering worden aangevraagd. En geen inkomen ontvangen betekent geen woning. Wanneer lang onduidelijk blijft in welke gemeente de jongere terecht kan, heeft dat invloed op de mogelijkheden om werk te vinden of onderwijs te regelen.

2.4 Samenvattende conclusie: wie zijn de jongeren met een jeugdbeschermings- en/of jeugdreclasseringsmaatregel?

Kwantitatieve en kwalitatieve gegevens laten zien dat jongeren met een maatregel kwetsbaar zijn in hun overgang naar volwassenheid. Het gaat om een relatief kleine groep jongeren die zowel voor als na hun 18e verjaardag met uiteenlopende problemen te maken hebben, op meerdere leefgebieden.

Ze hebben moeite een baan te vinden, behalen vaak geen startkwalificatie of diploma en komen in veel gevallen in aanraking met politie en justitie. Ze ondervinden onder andere problemen in verband met een licht verstandelijke beperking en/of psychische problematiek. Jongeren met een maatregel ervaren daarnaast problemen in de manieren waarop de zorg georganiseerd is voor en na hun 18e jaar. Hoeveel problemen (en van welke aard) jongeren gemiddeld hebben na hun 18e jaar, verschilt (licht) per soort maatregel. Jongeren met zowel een jeugdbeschermings- als een jeugdreclasseringsmaatregel hebben er over het algemeen het vaakst mee te maken.

3. Benodigde ondersteuning bij het zo veilig en kansrijk mogelijk volwassen worden

Bij aanvang van ons onderzoek hebben we onderscheid gemaakt tussen de behoefte aan zorg en begeleiding van jongeren en hun netwerk voorafgaand aan hun 18^{de} jaar, en de zorgbehoefte na hun 18^e jaar. In de gesprekken die we voerden noemden professionals en ervaringsdeskundigen met name zaken die van belang zijn voorafgaand aan het 18e jaar (paragraaf 3.1.) en zaken die van belang zijn in de overgangsfase zelf (paragraaf 3.2). Zij zien daar mogelijkheden om jongeren met een jeugdbeschermings- en/of jeugdreclasseringsmaatregel veiliger en kansrijker volwassen te laten worden.

In paragraaf 3.3 gaan we in op de vraag wanneer maatregelen in het gedwongen kader mogelijk en wenselijk zijn. Een uitgebreide beschrijving van de onderzoeksmethode en de resultaten is terug te lezen in bijlagen C en D.

3.1 Aansluiting bij behoefte aan zorg en begeleiding van jongeren (en hun netwerk) voor hun 18e jaar

De kans op een succesvolle overgang naar volwassenheid wordt voor een belangrijk deel al bepaald door een goede aanpak ruim vóór het 18e jaar. Er is volgens jongeren en professionals op drie punten winst te behalen. Een *steunend netwerk* voorafgaand aan het 18e jaar draagt bij aan een succesvolle overgang naar volwassenheid. Kenmerkend aan casussen waarin jongeren hun overgang naar volwassenheid succesvol hebben doorlopen, is dat het sociale netwerk positieve ondersteuning biedt, en er duidelijkheid is over de rol en betrokkenheid van de ouders. Jongeren en professionals vinden dat er meer aandacht moet zijn voor (de uitbreiding van) een helpend netwerk voor de jongere en de betrokkenheid van ouders.

Jongeren die voorafgaand aan hun 18e jaar weten wat zij willen, zijn beter toegerust als jongvolwassenen. Daarvoor is het nodig dat de jongeren samen met betrokkenen een wenselijk en haalbaar *toekomstperspectief* bepalen waarvoor zij gemotiveerd zijn. Jongeren en professionals vinden dat er meer gedaan kan worden om vroegtijdig en gezamenlijk een toekomstperspectief voor de jongere te formuleren, met een bijbehorend toekomstplan. Daarbij moet rekening gehouden worden met de ontwikkelingsleeftijd van de jongere. Dit is extra van belang bij jongeren wiens ouders of netwerk geen of beperkte ondersteuning kunnen bieden.

Ten slotte dragen ook een vroege *risicotaxatie en integrale ondersteuning* bij aan een succesvolle overgang naar volwassenheid. Jongeren met een jeugdbeschermings- en/of jeugdreclasseringsmaatregel bij wie de overgang naar volwassenheid succesvol verliep, kregen vaak hulp aangeboden die werkte. Vroege signalen werden gedeeld met de juiste partijen, en er vond goede diagnostiek plaats. Ook in situaties waarin de overgang niet soepel verloopt, waren signalen vaak al vroeg aanwezig, maar deze werden niet voldoende multidisciplinair en systeemgericht opgepakt. Betrokkenen werken hard, maar krijgen de juiste interventies niet voldoende in samenhang en met de juiste partijen uitgevoerd. Professionals en jongeren geven aan dat signalen en zorgen vanuit verschillende leefgebieden (onderwijs of consultatiebureau bijvoorbeeld) op jonge leeftijd eerder bij elkaar zouden moeten komen en dat de risico's vervolgens vroegtijdig ingeschat zouden moeten worden.

3.2 Aansluiting bij behoefte aan zorg en begeleiding van jongeren (en hun netwerk) in hun overgang naar volwassenheid

In de overgang naar volwassenheid is er behoefte aan *gelijkwaardigheid* in de samenwerking tussen de jongere en de professional. Professionals en jongeren vinden dat er meer ruimte zou moeten zijn om samen te ontdekken wat werkt, en de jongere (mede) richting te laten bepalen. Wanneer de jongere een licht verstandelijke beperking heeft, zou dat consequenties moeten hebben voor het handelen door de professional. Kenmerkend aan casussen waarin jongeren hun overgang naar volwassenheid succesvol hebben doorlopen, is de positieve en op de *ontwikkelingsleeftijd afgestemde samenwerking*. Jongeren hebben behoefte aan *continuïteit* in de hulp die zij ontvangen. Professionele contacten waar de jongere steun aan heeft, zouden gecontinueerd moeten worden na zijn of haar 18e jaar, of professionals uit de volwassenenhulp zouden al voor het 18e jaar bij de jongere betrokken kunnen worden. Ook zou de afweging gemaakt moeten worden of er een beroep op verlengde jeugdhulp gedaan kan worden. Daarnaast willen jongeren terug kunnen vallen op iemand die zij vertrouwen en die beschikbaar en bereikbaar is. Deze *vertrouwenspersoon* hoeft niet per se een professional te zijn. Een *stabiele woonplek* draagt bij aan een soepele overgang naar volwassenheid. Weten waar je thuis bent vergroot de kans op stabiliteit in opleiding en werk. Jongeren met een jeugdbeschermings- en/of jeugdreclasseringsmaatregel



kunnen na hun 18e jaar vaak niet in de zorginstelling blijven wonen, maar kunnen vanuit die plek soms nergens heen. Jongeren en professionals geven aan dat hierop tijdiger geanticipeerd zou moeten worden om deze situatie te voorkomen. Daarnaast zouden er meer passende woningen beschikbaar moeten zijn.

3.3 Wanneer zijn maatregelen in het gedwongen kader mogelijk en wenselijk?

Uit onderzoek van het WODC¹⁵ blijkt dat er in het huidige systeem weinig mogelijkheden zijn voor verplichte (na)zorg aan jongvolwassenen. Op basis van verschillende wettelijke kaders¹⁶ zijn de volgende maatregelen voorhanden:

- Een verlenging van de plaatsing in een gesloten accommodatie voor jeugdhulp. Na het 18e jaar kan de jongere hier nog zes maanden verblijven;
- Een gedwongen opname volgens de Wet bijzondere opnemingen in psychiatrische ziekenhuizen (Wet Bopz) die per 1 januari 2020 zal worden vervangen door de [Wet verplichte ggz en de Wet zorg en dwang](#);
- Een jeugdreclasseringsmaatregel die ofwel doorloopt tot na het 18e jaar ofwel na het 18e jaar uitgesproken wordt in het kader van het adolescentenstrafrecht.

Naast deze maatregelen voor verplichte (na)zorg aan jongvolwassenen zijn er beschermingsmaatregelen voor meerderjarigen. Het gaat om mentorschap, beschermingsbewind en curatele. Elke vorm van meerderjarigenbescherming biedt eigen mogelijkheden¹⁶. Deze kunnen (al tijdens minderjarigheid) worden aangevraagd door onder andere de betrokkene zelf, familieleden of een voogd. De kantonrechter beslist uiteindelijk of de beschermingsmaatregel wordt ingesteld.

Uit de kwalitatieve data uit ons onderzoek blijkt dat hiervoor genoemde maatregelen soms tot regelmatig worden ingezet bij jongvolwassenen die voor hun 18e een jeugdbeschermings- en/of jeugdreclasseringsmaatregel hadden. Een deel van de professionals geeft aan dat zij inhoudelijk en procedureel onvoldoende van de maatregelen afweten en dat zij explicieter de afweging willen maken of een maatregel na 18 jaar voor de jongere behulpzaam zou zijn. Kennis hierover zal een passende inzet ervan kunnen vergroten. In ons onderzoek is niet naar voren gekomen dat jongeren en professionals behoefte hebben aan aanvullende maatregelen in het volwassenkader.

De inzet van een beschermingsmaatregel regelt niet dat de jongere gemotiveerd raakt voor hulp. Het biedt dus geen een-op-een-oplossing voor situaties waarin jongeren niet (samen) aan hun toekomstperspectief willen werken.

¹⁵ Zie referentie 7 in bijlage H.

¹⁶ Zie bijlage G voor meer informatie over wettelijke mogelijkheden voor en na 18 jaar.

4. Aanbevelingen

Op basis van ons onderzoek hebben we aanbevelingen geformuleerd om jongeren met een jeugdbeschermings- en/of jeugdreclasseringsmaatregel veiliger en kansrijker volwassen te laten worden. We maken onderscheid in aanbevelingen voor professionals in uitvoerende organisaties, gemeenten en Rijksoverheid.

4.1 Aanbevelingen voor professionals en uitvoerende organisaties

1. Voer met elke jongere het gesprek over een realistisch en haalbaar toekomstperspectief. Maak dit een standaard onderwerp in uw samenwerkingsrelatie. Introduceer voor de uitvoering van dit perspectief een toekomstplan waarin de jongere aangeeft wat hij of zij wil en wie hij/zij daarbij nodig heeft. De jongere is eigenaar van dit plan.

Formuleer samen met elke jongere die een maatregel en/of jeugdhulp ontvangt ruim voor het 18e jaar een wenselijk en haalbaar toekomstperspectief. Dit is extra van belang bij jongeren wiens ouders of netwerk geen ondersteuning kunnen bieden. Het gaat om een perspectief op de volle breedte van het leven, met aandacht voor de woonplek, opleiding en werk, inkomen en schulden, en benodigde ondersteuning. De regie voerende professional gaat daarmee idealiter al op dag één van de behandelrelatie van start. Dit proces moet afgestemd zijn op de ontwikkelingsleeftijd van de jongere, en wordt samen met hem of haar doorlopen. Daar moet de tijd voor genomen worden. Als hulpmiddel in dit proces kan er een toekomstplan worden opgesteld, dat steeds meebeweegt met de ontwikkeling van de jongere.

Hoewel de situatie van elke jongere met een jeugdbeschermings- en/of jeugdreclasseringsmaatregel uniek is en de ondersteuning bij zijn of haar ontwikkeling naar volwassenheid daarbij moet aansluiten, zijn in dit proces de volgende terugkerende stappen te onderscheiden:

- a) Ga het gesprek aan over de toekomst van de jongere. Help hem of haar te bedenken wat hij/zij wil en kan en hoe hij/zij daar komt. Help bepalen wie er kan ondersteunen.
 - b) Bepaal samen welke hulp of ondersteuning nodig is om het perspectief inhoudelijk te realiseren. Denk daarbij ook aan de mogelijkheid van verlengde jeugdhulp en/of verplichte (na)zorg (zie ook aanbeveling 4 en 6).
 - c) Bepaal hoe de hulp of ondersteuning georganiseerd wordt. De gemeente heeft de taak de juiste hulp en ondersteuning beschikbaar te stellen.
2. Anticipeer op een tijdige uitvoering (waar mogelijk voor het 18e jaar) van de acties in het toekomstplan. Zorg er bijvoorbeeld voor dat de jongere al op de juiste wachtlijst(en) staat.
 3. Er zijn methoden beschikbaar die bijdragen aan (de versterking van) een ondersteunend netwerk en blijvende betrokkenheid van ouders. Benut deze methoden in de samenwerking met jongeren. Voorbeelden van dergelijke methoden zijn *Eigen Kracht-conferentie*, *het Wraparound Care-model* en *Family Finding*.
 4. Leg aan elke jongere de mogelijkheid voor om een vertrouwenspersoon, maatje of coach in te zetten die beschikbaar en bereikbaar is. Bepaal met de jongere of dit iemand uit zijn of haar netwerk, een vrijwilliger of een professional moet zijn. Formuleer hier beleid op en implementeer deze werkwijze in de organisatie. Voorbeelden van werkwijzen met een vertrouwenspersoon uit het eigen netwerk zijn *Jouw Ingebrachte Mentor (JIM)* en de *Burgervoogd*. Er zijn diverse maatjesprojecten met vrijwilligers waaronder *Jeugdsupport*.
 5. Zorg bij professionals voor actuele kennis over de mogelijkheden van verlengde jeugdhulp. Maak samen met de jongere de afweging of verlengde jeugdhulp ondersteunend kan zijn en gewenst is.
 6. Vergroot bij professionals de kennis over mogelijkheden voor verplichte (na)zorg en beschermingsmaatregelen voor jongvolwassenen. Daarmee kan expliciet de afweging gemaakt worden of verplichte zorg ondersteunend kan zijn en gewenst is.

Volwassen worden gaat met vallen en opstaan. Jongeren oefenen in het maken van eigen keuzes en slaan adviezen van professionals soms in de wind. Hoewel maximaal inzetten op vrijwillige hulp en ondersteuning de voorkeur heeft, wordt soms overwogen gedwongen hulp of een beschermingsmaatregel na het 18e jaar in te zetten wanneer dit bijdraagt aan een veilige en kansrijke ontwikkeling naar volwassenheid.

Ingrijpen in het leven van jongvolwassenen (18+) met behulp van een wettelijke maatregel is gerechtvaardigd als de jongere het gezamenlijk vastgestelde perspectief niet kan of wil realiseren met behulp van de (professionele) omgeving waardoor zijn of haar veiligheid en die van zijn/haar omgeving in gevaar komt¹⁷.

7. Zorg er voor dat professionals jongeren tijdig motiveren om ook na hun 18e samen met hen te blijven werken aan een veilige en kansrijke toekomst. Hiervoor is van belang dat professionals voldoende toegerust zijn om optimaal contact te kunnen houden met deze jongeren. Een voorbeeld van zo'n methode is [motiverende gespreksvoering](#).

4.2 Aanbevelingen voor (beleidsmedewerkers bij) gemeenten

8. Maak met alle relevante partijen afspraken over het formuleren van een toekomstperspectief in de samenwerkingsrelatie met jongeren; er moet standaard aandacht zijn voor dit proces (zie ook aanbeveling 1 en bijbehorend kader).
9. Maak met alle relevante partijen afspraken over het werken met één toekomstplan van de jongere. In het toekomstplan wordt in elk geval aandacht besteed aan: woonplek, opleiding en werk, inkomen en schulden evenals de benodigde ondersteuning.
10. Laat de ondersteuning vanuit de Jeugdwet en die vanuit de Wmo zo naadloos mogelijk in elkaar overlopen. Zorg voor voldoende passend aanbod vanuit de Wmo. Maak daarnaast afspraken over de inzet van de gemeentelijke functies voor voortijdig schoolverlaten en het domein werk en inkomen, en over de inzet vanuit zorgverzekeraars. Organiseer financiële ruimte zodat de ondersteuning van jongvolwassenen ononderbroken door kan gaan.
11. Zorg ervoor dat verlengde jeugdhulp kan worden ingezet. Zo kunnen professionele contacten die ondersteunend zijn voortgezet worden en/of kan passende hulp blijven bestaan.
12. Vergroot de kennis over mogelijkheden voor verplichte (na)zorg aan en beschermingsmaatregelen voor jongvolwassenen. Dan kunnen betrokkenen expliciet de afweging maken of verplichte zorg ondersteunend kan zijn en gewenst is.

4.3 Aanbeveling voor Rijksoverheid en gemeenten

13. De gemeentelijke opgave om doorlopende ondersteuning te organiseren voor jongvolwassenen is een groot en complex vraagstuk. Om dat op te lossen, moeten de interne scheidslijnen tussen de gemeentelijke budgetten voor jeugd, Wmo, onderwijs/voortijdig schoolverlaten en werk & inkomen verdwijnen. Daarnaast vraagt het om afspraken met zorgverzekeraars en zorgkantoren. De Raad voor Volksgezondheid en Samenleving constateert in een recent rapport (2018)¹⁸ dat dit actieve betrokkenheid vraagt van het Rijk. Met ons onderzoek onderschrijven we die constatering.

4.4 Aanbeveling voor Rijksoverheid en kennisinstellingen

14. Gezien de onbekendheid bij professionals over de huidige mogelijkheden voor verplichte zorg en beschermingsmaatregelen voor jongvolwassenen en gezien het feit dat de Wet zorg en dwang en de Wet verplichte ggz voor een uitbreiding van deze mogelijkheden zorgen, vraagt de kennis en kunde van professionals en de invoering van deze twee nieuwe wetten aandacht. Dit vraagt van het Rijk om met veldpartijen en kennisinstellingen afspraken te maken over wat professionals moeten kennen en kunnen op het gebied van gedwongen maatregelen en hoe instellingen en professionals deze kennis en kunde gaan ontwikkelen. Zowel binnen het huidige als het toekomstige juridische kader. Enerzijds gaat het om het op handzame wijze beschikbaar stellen van deze kennis aan professionals, hun organisaties en gemeenten. Anderzijds gaat het om het actief leren toepassen van die kennis.

¹⁷ Zie ook paragraaf 3.3. en bijlage G.

¹⁸ Zie referentie 10 in bijlage H.



Bijlagen

Bijlage A	Gesprekspartners	30
Bijlage B	Kwantitatief onderzoek: methode en resultaten	31
Bijlage C	Kwalitatief onderzoek: methode en resultaten	43
Bijlage D	Vragenlijst focusgroepen	47
Bijlage E	Topiclijst focusgroepen	49
Bijlage F	Topiclijst semigestructureerde interviews	50
Bijlage G	Wettelijke maatregelen voor en na 18 jaar	51
Bijlage H	Referenties	54

Bijlage A Gesprekspartners

Trekking			
Regio	Gemeente	Naam	Functie
Midden-IJssel en Oost-Veluwe	Epe	Andrea van den Berg	Medewerker beleidsontwikkeling Jeugd
Midden-Limburg	Roermond	Hanneke Wijninga	Beleidsadviseur Welzijn/Jeugd
Regio Alkmaar	Alkmaar	Mariska Zoon	Beleidsadviseur Jeugd

Begeleidingscommissie		
Organisatie	Naam	Functie
Ministerie van Justitie en Veiligheid	Carline Carati	Adviseur
Ministerie van Volksgezondheid, Welzijn en Sport	Nynke Jagersma	Senior adviseur
Mentorschap Nederland	Anne Slingerland	Directeur regio Noordwest en Midden
Verwey Jonker Instituut	Rob Gilsing	Hoofd onderzoeksgroep Jeugd, opvoeding en onderwijs
William Schrikker Groep	Ingrid ten Berge	Directeur expertisecentrum
Gemeente Alkmaar	Saskia Hofstede	Strategisch adviseur
Gemeente Roermond	Ineke Glissenaar	Regionaal adviseur Jeugd
Jeugdzorg Nederland	Caroline Verkerk	Adjunct-directeur, afdelingshoofd Zorgbeleid & Arbeidszaken
Gemeente Epe	Andrea van den Berg	Medewerker beleidsontwikkeling Jeugd
Nederlands Jeugdinstituut	Josine Holdorp	Adviseur Veilig opgroeien, projectleider Doelgroeponderzoek 18-/18+
Nederlands Jeugdinstituut	Brigit Rijbroek	Senior adviseur Veilig opgroeien

Bijlage B Kwantitatief onderzoek: methode en resultaten

1. Gehanteerde methode

Het kwantitatieve onderzoek heeft als doel zicht te bieden op kenmerken van jongeren met een jeugdbeschermings- en/of jeugdreclasseringsmaatregel. Voor de data-analyse hebben we gebruikgemaakt van de niet-openbare microdata van het Centraal Bureau voor de Statistiek (CBS). Bij het CBS worden veel gegevens geregistreerd en geautoriseerde instellingen mogen deze gegevens onder strikte voorwaarden gebruiken om eigen onderzoek uit te voeren. We hebben de verschillende variabelen gekoppeld op persoonsniveau.

1.1 Doelgroep

Voor het doelgroeponderzoek hebben we alle jongeren geselecteerd die in 2012¹⁹ meerderjarig zijn geworden (N = 202.659)²⁰. Vervolgens hebben we van deze jongeren in kaart gebracht of zij in datzelfde jaar al dan niet een jeugdbeschermings- en/of jeugdreclasseringsmaatregel hadden (mits in de data geregistreerd)²¹. We hebben hierbij onderscheid gemaakt tussen jongeren zonder maatregel (n = 196.001; 96,7%), jongeren met een jeugdbeschermingsmaatregel (JB-maatregel, n = 2.722; 1,3%), jongeren met een jeugdreclasseringsmaatregel (JR-maatregel, n = 3.018; 1,5%) en jongeren met een dubbele maatregel (JB- en JR-maatregel, n = 918; 0,5%). Dit betekent dat 3,3% van de jongeren een maatregel had. Van de totale groep was 51,2% een jongen en had 23,1% een migratieachtergrond. In 2012 had 4,9% van de jongeren basisonderwijs als hoogste behaalde opleiding (n = 9.853), 24,1% vmbo basis/kader of mbo1 (n = 48.812), 34,9% vmbo theoretisch/gemengd of onderbouw havo/vwo (n = 70.755), 4,9% mbo2/mbo3/mbo4 (n = 10.015) en 28,9% havo/vwo of hoger onderwijs (n = 58.655).

1.2 Dataverwerking en analyse

Om zicht te krijgen op de doelgroep (onderzoeksvraag 1) hebben we verschillende achtergrondkenmerken/problemen van de jongeren en hun gezin geanalyseerd die speelden voordat de jongere 18 werd. Daarnaast hebben we de overgang naar volwassenheid onderzocht aan de hand van een aantal meetresultaten op het gebied van werk, school en problematieken. We hebben hierbij ook gekeken naar de rol van de achtergrondkenmerken/problemen in de overgang naar volwassenheid. We hebben hierbij gebruikgemaakt van de aanwezige CBS-registraties (zie tabel B1). In deze tabel is ook een overzicht gemaakt van alle variabelen en hun bijbehorende definities.

Voor het onderzoek hebben we gebruikgemaakt van data uit de jaren 2010 tot en met 2016. Onder de tabel staat de methode per stap beschreven.

¹⁹ De overwegingen om het cohort van 2012 te volgen zijn als volgt: a) voor 2012 is de informatie over hulp aan jeugdigen niet volledig aanwezig; b) na 2015/2016 is informatie over, bijvoorbeeld, de sociaaleconomische status (nog) niet aanwezig; en c) tussen 2012 en 2015/2016 hebben jongeren drie tot vier jaar de tijd gehad om 'hun plek te vinden' en kunnen we dus in kaart brengen hoe het deze jongeren is vergaan na hun 18de.

²⁰ We hebben dit als volgt gedefinieerd: bestanden met leeftijd en woongemeente van de doelpopulatie in het betreffende jaar (16 tot 27 jaar oud); selectie van jongeren die in 2012 meerderjarig zijn geworden. We hebben daarvoor de volgende bronbestanden gebruikt: GBAADRESOBJECT2016BUSV1, GBAPERSOONTAB 2016V1, VSLGWBTAB201612V1, NIETVSLGWBTAB2017V1

²¹ We hebben hierbij onderscheid gemaakt tussen geen maatregel, een jeugdbeschermingsmaatregel, een jeugdreclasseringsmaatregel of een dubbele maatregel op basis van het bronbestand 141001 PROVJZTAB 2012V2. Het betreft elkaar exclusieve groepen.

Variabelen	Definities	Gebruikte bronbestanden CBS
Achtergrondkenmerken/problemen jongeren		
Migratieachtergrond	De herkomstgroepering van de jongere in 2012 (wel/geen migratieachtergrond).	GBAPERSOONTAB 2016V1
Opleidingsniveau	Het hoogst behaalde opleidingsniveau van de jongere in 2012 (basisonderwijs; vmbo-kb/bb of mbo1; vmbo-tl/gl of onderbouw havo/vwo; mbo1/2/3; havo/vwo/hbo/wo).	141020 HOOGSTEOPLTAB 2012V1
Voortijdig schoolverlater	Is in de periode 2010-2012 geregistreerd als voortijdig schoolverlater.	130917 VSVTAB 2009V1 VSVTAB 2010V3 VSVTAB 2011V2
Psychische problematiek	Heeft in de periode 2010-2012 medicijnen gekregen vanwege psychische problemen en/of heeft in de periode 2010-2012 ggz-hulp ontvangen.	130614 MEDICIJNTAB 2010V1 130614 MEDICIJNTAB 2011V1 140224 MEDICIJNTAB 2012V1 ZVWZORGKOSTEN2010TABV1 ZVWZORGKOSTEN2011TABV1 ZVWZORGKOSTEN2012TABV1
Justitie	Is in de periode 2010-2012 in contact (geweest) met politie middels een Halt-afdoening en/of als verdachte.	140121 HALTTAB2010V1 140121 HALTTAB2011V1 140121 HALTTAB2012V1 VERDTAB2010V3 VERDTAB2011V3 VERDTAB2012V3
AWBZ-indicatie	Heeft AWBZ-indicatie ontvangen voor een verstandelijk dan wel psychisch probleem in de periode 2010-2014.	140203 INDICAWBZTAB2010V1 140203 INDICAWBZTAB2011V1 140203 INDICAWBZTAB2012V1 141215 INDICAWBZTAB2013V1 INDICAWBZTAB2014V1
Verslavingszorg	De jongere heeft in de periode 2010-2012 verslavings- en/of bemoeizorg ontvangen vanuit de ggz.	7981_TEMPDBC GGZ
Achtergrondkenmerken/problemen gezin		
Laag inkomen	Leefde op enig moment in de periode 2010-2012 onder de lage-inkomensgrens.	Koppeltabel_IPI_IHI_IVB2010V2 Koppeltabel_IPI_IHI_IVB2011V2 Koppeltabel_IPI_IHI_IVB2012V2 130108 IHI 2010V2 131108 IHI 2011V2 141119 IHI 2012V2
Eenoudergezin	Behoorde op enig moment in de periode 2010-2012 tot een eenoudergezin.	GBAHUISHOUDENS2016BUSV1
Psychische problematiek	Ten minste één ouder heeft in de periode 2010-2012 medicijnen gekregen vanwege psychische problemen en/of heeft in de periode 2010-2012 ggz-hulp ontvangen.	130614 MEDICIJNTAB 2010V1 130614 MEDICIJNTAB 2011V1 140224 MEDICIJNTAB 2012V1 ZVWZORGKOSTEN2010TABV1 ZVWZORGKOSTEN2011TABV1 ZVWZORGKOSTEN2012TABV1
Justitie	Ten minste één ouder is in de periode 2010-2012 in contact (geweest) met justitie als verdachte en/of als gedetineerde.	VERDTAB2010V3 VERDTAB2011V3 VERDTAB2012V3 gedetineerden2010tabv2 gedetineerden2011tabv2 gedetineerden2012tabv2

Variabelen	Definities	Gebruikte bronbestanden CBS
AWBZ-indicatie	Ten minste één ouder heeft AWBZ-indicatie gekregen voor een verstandelijk of psychisch probleem in de periode 2010-2014.	140203 INDICAWBZTAB2010V1 140203 INDICAWBZTAB2011V1 140203 INDICAWBZTAB2012V1 141215 INDICAWBZTAB2013V1 INDICAWBZTAB2014V1
Verslavingszorg	Ten minste één ouder heeft in de periode 2010-2012 verslavings- en/of bemoeizorg ontvangen vanuit de ggz.	7981_TEMPDBC GGZ
Uitkomstmaten jongeren		
NEET*	Behoorde op enig moment in de periode 2013-2015 tot de groep NEET (geen werk én geen opleiding). De afkorting NEET staat voor 'neither education, employment or training'. Er zijn geen data over training, dus bestaat deze uitkomstmaat uit 'geen werk en geen opleiding'.	SECMBUS2015V2
Uitkering	Heeft in de periode 2013-2015 op enig moment een uitkering ontvangen (Wajong valt hieronder).	SECMBUS2015V2
Justitie	Is in de periode 2013-2016 in contact (geweest) met justitie als verdachte en/of als gedetineerde.	VERDTAB2013V3 VERDTAB2014V3 VERDTAB2015V2 VERDTAB2016V1 gedetineerden2013tabv2 gedetineerden2014tabv2 gedetineerden2015tabv1 gedetineerden2016tabv1
Re-integratiegelden	Heeft in de periode 2013-2016 re-integratiegelden ontvangen.	140825 SRGPERSOONBUS 201301-06V2 140825 SRGPERSOONBUS 201307-12V1 SRGPERSOONBUS 201401-06V1 SRGPERSOONBUS 201407-12V1 SRGPersoonPWetBUS 2015V1 SRGPersoonPWet2016BUSV121
Psychische problematiek	Heeft in de periode 2013-2015 medicijnen gekregen vanwege psychische problemen en/of heeft in de periode 2013-2014 ggz-hulp gekregen.	MEDICIJNTAB 2013V1 MEDICIJN2014TABV1 MEDICIJN2015TABV1 ZVWZORGKOSTEN2013TABV1 ZVWZORGKOSTEN2014TABV1
Voortijdig schoolverlater	Is in de periode 2013-2016 geregistreerd als voortijdig schoolverlater.	VSV2012TABV4 VSV2013TABV2 VSV2014TABV2 VSV2015TABV1
Startkwalificatie	Heeft in 2013-2016 geen startkwalificatie.	140815 HDIPLMAREGTAB 2013V1 HDIPLMAREGTAB 2014V2 HDIPLMAREG2015TABV2 HDIPLMAREG2016TABV1

* NEET = op enig moment zonder werk en zonder opleiding ('neither education, employment or training')

Om antwoord te geven op de vraag wie de jongeren met een maatregel zijn, hebben we allereerst in kaart gebracht hoe vaak de achtergrondkenmerken/problemen van de jongeren en hun gezin voorkomen in de afzonderlijke maatregelgroepen. Het gaat daarbij om de periode voor het 18e jaar. Vervolgens hebben we de relatieve risico's berekend voor de aanwezigheid van het achtergrondkenmerk/probleem voor de jongeren met een maatregel ten opzichte van jongeren zonder maatregel. Een relatief risico geeft inzicht in de verhouding tussen het wel aanwezig zijn van een achtergrondkenmerk/probleem in de groep met een maatregel ten opzichte van het aanwezig zijn in de groep jongeren zonder maatregel. We hebben dit berekend door de prevalentie (het percentage) van het achtergrondkenmerk/probleem in de groep jongeren met een maatregel (jeugdbeschermings-, jeugdreclasserings-, of dubbele maatregel) te delen door het percentage in de groep zonder maatregel.

Vervolgens hebben we met behulp van CHAID-analyses gekeken naar de meest bepalende achtergrondkenmerken/ problemen voor het hebben van een jeugdbeschermingsmaatregel dan wel een jeugdreclasseringsmaatregel. Deze methode bepaalt op basis van een chikwadraattoets welk achtergrondkenmerk/probleem het meest onderscheidend is. Dit type analyse resulteert in een boomdiagram. Vanwege de interpreteerbaarheid hebben we het aantal niveaus van de boomdiagrammen beperkt tot drie. Bij de CHAID-analyses hebben we alleen de jongeren meegenomen die een score hebben op alle betrokken variabelen (n = 183.623).

Om zicht te krijgen op hoe het de jongeren is vergaan in hun overgang naar volwassenheid, hebben we gekeken naar een aantal bevindingen op het gebied van school, werk en problematiek. We hebben deze bevindingen allereerst in kaart gebracht (in aantallen en percentages) voor de totale groep en voor groepen per maatregel. Op basis daarvan hebben we de relatieve risico's berekend voor jongeren met een maatregel (jeugdbeschermings-, jeugdreclasserings- of dubbele maatregel) versus jongeren zonder maatregel. Dit hebben we gedaan door de prevalentie van jongeren met een maatregel te delen door de prevalentie van jongeren zonder maatregel. Daarnaast hebben we per maatregelgroep het relatieve risico berekend voor het wel hebben van een achtergrondkenmerk/probleem ten opzichte van het niet-hebben van dat achtergrondkenmerk/probleem. Het relatieve risico zegt daarmee iets over de verhouding waarmee een uitkomstmaat voorkomt in de groep met het achtergrondkenmerk/probleem ten opzichte van de groep zonder het achtergrondkenmerk/probleem binnen een specifieke maatregelgroep.

Ten slotte hebben we met behulp van CHAID-analyses gekeken naar de meest bepalende achtergrondkenmerken/ problemen voor de afzonderlijke uitkomstmaten. Aangezien de focus van het onderzoek ligt bij jongeren met een maatregel, hebben we in deze analyses steeds twee CHAID's (boomdiagrammen) per uitkomstmaat uitgevoerd (dus in totaal 14 analyses); een waarbij in het eerste niveau het al dan niet hebben van een jeugdbeschermingsmaatregel gefixeerd is, en een waarbij het al dan niet hebben van een jeugdreclasseringsmaatregel gefixeerd is. Ook hier hebben we het aantal niveaus vastgesteld op drie en hebben we alleen de jongeren met een score op alle betrokken variabelen geselecteerd.



2. Resultaten van het onderzoek

2.1 Welke achtergrondkenmerken/problemen hebben jongeren met een maatregel?

Om inzicht te krijgen in de achtergrondkenmerken/problemen die spelen voor het 18e jaar bij jongeren met een maatregel, hebben we de prevalenties per maatregelgroep in kaart gebracht. Deze zijn weergegeven in tabel 2. We onderscheiden daarbij achtergrondkenmerken/problemen van het gezin en achtergrondkenmerken/problemen van de jongeren zelf. Ook de verhouding tussen het voorkomen van het achtergrondkenmerk/probleem in de groep met een maatregel ten opzichte van de groep zonder maatregel (oftewel het relatieve risico) is weergegeven in tabel B2.

Tabel B2. Achtergrondkenmerken/problemen in percentages en relatieve risico's

	Geen maatregel		Jeugdbeschermingsmaatregel		Jeugdreclasseringsmaatregel		Dubbele maatregel	
	% wel kenmerk	% wel kenmerk	relatief risico	% wel kenmerk	relatief risico	% wel kenmerk	relatief risico	
Achtergrondkenmerken ouders/familie								
Laag inkomen	6,8	35,8	5,2	14,5	2,1	27,1	4,0	
Eenoudergezin	22,2	49,6	2,2	52,9	2,4	63,5	2,9	
Psychische problematiek	33,6	64,1	1,9	51,2	1,5	63,7	1,9	
Justitie	5,7	28,0	4,9	19,9	3,5	29,4	5,2	
AWBZ psychisch	1,8	20,9	11,3	6,4	3,5	15,2	8,2	
AWBZ verstand	0,4	13,7	36,3	1,8	4,7	7,8	20,7	
Verslavingszorg	1,2	10,5	8,6	3,7	3,0	8,6	7,1	
Achtergrondkenmerken jongere								
Herkomst	22,3	39,5	1,8	50,6	2,3	56,5	2,5	
Voortijdig schoolverlater	5,6	23,4	4,2	37,0	6,6	39,0	7,0	
Psychische problematiek	16,9	60,2	3,6	55,9	3,3	72,4	4,3	
Justitie	8,5	27,0	3,2	56,2	6,6	53,8	6,4	
AWBZ psychisch	2,3	18,4	8,1	10,6	4,7	19,5	8,6	
AWBZ verstand	2,3	34,4	15,0	10,9	4,7	32,7	14,2	
Verslavingszorg	0,4	7,1	16,3	8,0	18,4	14,2	32,5	

Uit tabel B2 blijkt dat alle achtergrondkenmerken/problemen, zowel van de jongere als van het gezin, vaker voorkomen in de groepen jongeren met een maatregel dan in de groep jongeren zonder maatregel.

2.1.1 Achtergrondkenmerken jongeren

Als we kijken naar de achtergrondkenmerken/problemen van jongeren, dan zien we dat jongeren met een jeugdbeschermingsmaatregel vooral te maken hebben gehad met psychische problematiek (60,2%), een migratie-achtergrond hebben (39,5%) en/of AWBZ-indicaties hebben ontvangen op basis van een verstandelijk probleem (34,4%). In vergelijking met de jongeren zonder maatregel komen met name de AWBZ-indicaties (15,0x verstandelijk en 8,1x psychisch) en/of verslavingszorg (16,3x) bij deze jongeren meer voor. Maar ook de andere achtergrondkenmerken komen bij deze jongeren vaker voor dan bij jongeren zonder maatregel. Meer dan de helft van de jongeren met een jeugdreclasseringsmaatregel is in aanraking geweest met justitie (56,2%), heeft te maken gehad met psychische problematiek (55,9%) en/of heeft een migratieachtergrond (50,6%). Daarnaast is ruim een derde voortijdig schoolverlater (37%). In vergelijking met jongeren zonder maatregel hebben zij als groep voornamelijk vaker verslavingszorg ontvangen (18,4x)

en/of zijn zij vaker in aanraking geweest met justitie en/of zijn zij vaker voortijdig schoolverlater geweest (beide 6,6x). Jongeren met een dubbele maatregel hebben vooral te maken gehad met psychische problematiek (72,4%), hebben een migratieachtergrond (56,5%), zijn in aanraking geweest met justitie (53,8%), zijn voortijdig schoolverlater geweest (39%) en/of hebben AWBZ-indicaties ontvangen op basis van een verstandelijk probleem (32,7%). Ten opzichte van de jongeren zonder maatregel hebben deze jongeren met name vaker verslavingszorg (32,5x) en AWBZ-indicaties (verstandelijk 14,2x en psychisch 8,6x) ontvangen.

2.1.2 Achtergrondkenmerken gezin

Kijken we naar de achtergrondkenmerken van het gezin, dan valt op dat er veel overeenkomsten zijn tussen de groep jongeren met een jeugdbeschermingsmaatregel en de groep jongeren met een dubbele maatregel. Kenmerkend voor de gezinnen van beide groepen is dat ongeveer twee derde van de jongeren te maken heeft (gehad) met psychische problematiek bij de ouders, en dat er in een derde van de gevallen lage-inkomensproblematiek speelt. Een verschil tussen beide groepen uit zich in het zorggebruik; ouders van jongeren met een jeugdbeschermingsmaatregel hebben vaker AWBZ-indicaties ontvangen, evenals verslavingszorg. Ook komen jongeren met een dubbele maatregel relatief gezien vaker uit een eenoudergezin ten opzichte van jongeren met een jeugdbeschermingsmaatregel. Als we de prevalenties van de achtergrondkenmerken van het gezin in de jeugdbeschermingsgroep en de dubbelemaatregelgroep afzetten tegen de prevalenties in de groep zonder maatregel, springt een aantal kenmerken eruit. Voor beide groepen geldt dat het relatieve risico dat ouders AWBZ-indicaties hebben ontvangen op basis van een verstandelijk probleem erg hoog is (respectievelijk 36.3x en 20.7x meer kans). Daarnaast ontvangen deze groepen beduidend vaker AWBZ-indicaties op basis van een psychisch probleem; ontvangen zij vaker verslavingszorg; en hebben zij vaker een justitieel verleden of een laag inkomen (zie tabel B2). Maar ook de overige achtergrondkenmerken komen in deze groepen vaker voor dan in de groep zonder maatregel. Bijna de helft van de jongeren met een jeugdreclasseringsmaatregel komt uit een eenoudergezin (53%) en/of heeft te maken gehad met psychische problematiek bij de ouder(s) (51%). In vergelijking met jongeren zonder maatregel komen alle onderzochte gezinskenmerken ook vaker voor bij jongeren met een jeugdreclasseringsmaatregel, echter is het door ouders hebben ontvangen van AWBZ-indicaties op basis van een verstandelijk probleem het meest opvallend (4.7x).

2.1.3. Meest onderscheidende achtergrondkenmerken/problemen

Als we de achtergrondkenmerken/problemen van jongeren en hun gezin in beschouwing nemen die het meest bepalend zijn voor een jeugdbeschermingsmaatregel en een jeugdreclasseringsmaatregel (zie figuur B1 en B2), zien we dat het percentage jongeren met een jeugdbeschermingsmaatregel het hoogst is bij jongeren die AWBZ-indicaties hebben ontvangen op basis van een verstandelijk probleem en bij wie het gezin op enig moment onder de lage-inkomensgrens heeft geleefd (42%). Het percentage jongeren met een jeugdreclasseringsmaatregel is het hoogst bij jongeren die voor hun 18e in aanraking zijn geweest met justitie, voor hun 18e psychische problematiek hadden en die een migratieachtergrond hebben (25%).

2.2. Hoe vergaat het deze jongeren in hun overgang naar volwassenheid?

Om de vraag te beantwoorden hoe het jongeren met een maatregel is vergaan in hun overgang naar volwassenheid hebben we gekeken naar de volgende zaken waar jongeren na hun 18e jaar mee te maken hebben gehad: NEET ('neither education, employment or training', oftewel geen werk en geen opleiding), het ontvangen van een uitkering, in aanraking geweest met justitie, ontvangen re-integratiegelden, psychische problematiek, voortijdig schoolverlaten en al dan geen startkwalificatie hebben behaald. De prevalenties voor de afzonderlijke maatregelgroepen zijn weergegeven in tabel B3. Ook de relatieve risico's ten opzichte van de jongeren zonder maatregel zijn daarin opgenomen.

De resultaten laten zien dat de overgang naar volwassenheid bij de groep jongeren met een maatregel beduidend ongunstiger verloopt dan bij jongeren zonder maatregel. De jongeren met een dubbele maatregel lijken daarbij het meest kwetsbaar (zie tabel B3).

In de groep jongeren met een jeugdbeschermingsmaatregel komen de volgende uitkomsten het meest voor: geen opleiding en geen werk (NEET: 73,8%), geen startkwalificatie behaald (68,2%), een uitkering ontvangen (61,9%), en/of psychische problematiek (37,4%). In vergelijking met de jongeren zonder maatregel, heeft de groep jongeren met een jeugdbeschermingsmaatregel vooral vaker re-integratiegelden ontvangen (6x vaker), zijn zij vaker in aanraking geweest met justitie (4x) en/of hebben zij vaker een uitkering ontvangen (3.3x). Maar ook op de andere nadelige uitkomsten hebben jongeren met een jeugdbeschermingsmaatregel meer kans dan jongeren zonder maatregel.

Tabel B3. Uitkomsten in aantallen, percentages en relatieve risico's (N = 202.659)

	Geen maatregel (n = 196.001)		Jeugdbeschermings- maatregel (n = 2.722)			Jeugdreclasserings- maatregel (n = 3.018)			Dubbele maatregel (n = 918)		
	N	%	N	%	RR	N	%	RR	N	%	RR
NEET*	61.879	31,6	2.010	73,8	2,3	2.341	77,6	2,5	810	88,2	2,8
Uitkering	28.196	14,4	1.685	61,9	4,3	1.419	47,0	3,3	609	66,3	4,6
Justitie	12.219	6,2	672	24,7	4,0	1.351	44,8	7,2	512	55,8	8,9
Re-integratiegelden	4.412	2,3	366	13,4	6,0	481	15,9	7,1	190	20,7	9,2
Psychische problematiek	27.296	13,9	1.018	37,4	2,7	859	28,5	2,0	338	36,8	2,6
VSV**	15.142	7,7	719	26,4	3,4	1.090	36,1	4,7	308	33,6	4,3
Startkwalificatie***	33.950	17,3	1.856	68,2	2,6	2.190	72,6	3,0	803	87,5	6,6

* geen opleiding en geen werk; ** voortijdig schoolverlater ***geen startkwalificatie behaald

Bij jongeren met een jeugdreclasseringsmaatregel zien we de volgende nadelige uitkomsten het meest voorkomen: NEET (77,8%), een uitkering ontvangen (47%), met justitie in aanraking geweest (44,8%), en/of voortijdig schoolverlaten (36,1%). Als we de kans op een uitkomst vergelijken tussen jongeren met een jeugdreclasseringsmaatregel ten opzichte van jongeren zonder maatregel, dan zien we dat jeugdreclasseringsjongeren een hoger risico hebben op alle uitkomsten. Echter lopen jongeren met een jeugdreclasseringsmaatregel vooral meer risico op in aanraking komen met justitie (7,2x), ontvangen van re-integratiegelden (7,1x) en/of voortijdig schoolverlaten (4,7x).

Tabel B4. Relatieve risico's voor uitkomsten van jongeren met versus zonder achtergrondkenmerk/probleem

	Geen maatregel							Jeugdbeschermingsmaatregel							Jeugdreclasseringsmaatregel							Dubbele maatregel						
	NE	UI	JU	RE	PP	VS	SK*	NE	UI	JU	RE	PP	VS	SK*	NE	UI	JU	RE	PP	VS	SK*	NE	UI	JU	RE	PP	VS	SK*
Achtergrondkenmerken ouders/familie																												
Laag inkomen	1,5	1,5	1,6	2,6	1,2	1,8	1,2	0,9	1,0	1,0	1,4	1,1	1,0	0,9	1,1	1,2	1,0	0,9	0,9	0,9	1,6	1,0	1,1	0,8	1,1	1,2	0,8	1,0
Eenoudergezin	1,4	1,5	1,7	2,5	1,3	2,1	1,1	1,0	0,9	1,1	1,3	1,0	1,1	1,0	1,1	1,1	0,9	1,1	1,1	1,0	1,1	1,0	1,0	1,0	1,0	0,8	1,2	0,9
Psychische problematiek	1,2	1,5	1,3	1,8	1,7	1,5	1,1	1,0	1,1	0,9	1,0	1,2	1,0	0,9	1,1	1,2	1,1	1,3	1,3	1,0	1,2	1,0	1,0	0,9	1,0	1,1	0,8	0,8
Justitie	1,5	1,8	2,5	2,9	1,2	2,2	1,2	1,1	1,1	1,2	1,3	1,0	1,1	1,2	1,1	1,0	1,1	0,8	0,8	0,8	1,0	1,0	1,0	1,1	1,1	0,9	0,8	1,0
AWBZ psychisch	1,5	2,2	1,8	3,2	1,8	2,2	1,3	1,0	1,1	0,8	0,9	1,1	1,0	0,9	1,1	1,1	1,2	1,3	1,3	1,1	1,3	1,0	1,0	0,9	1,0	1,1	0,7	0,7
AWBZ verstand	1,9	3,8	2,1	3,7	1,7	2,4	1,9	1,0	1,2	0,6	1,0	0,9	0,7	1,3	1,1	1,5	1,4	0,9	0,9	0,9	NB	1,0	1,1	1,1	1,2	0,9	0,7	NB
Verslavingszorg	1,4	1,9	1,9	2,7	1,6	1,9	1,2	1,0	1,0	1,0	1,0	1,0	1,1	1,0	1,0	1,2	0,9	1,1	1,1	0,9	1,3	0,9	1,0	0,8	1,3	1,2	0,8	0,6
Achtergrondkenmerken jongere																												
Herkomst	1,5	1,3	2,0	2,9	0,7	2,1	1,2	1,0	0,8	1,5	1,3	0,7	1,2	0,9	1,0	0,8	1,4	0,5	0,5	1,2	1,0	1,0	0,9	1,3	1,0	0,8	1,2	0,9
Voortijdig schoolverlater	2,3	2,9	2,7	4,6	1,8	2,0	4,0	1,3	1,2	1,3	1,6	1,2	0,7	2,8	1,3	1,2	1,1	1,1	1,1	0,5	3,4	1,1	0,9	1,0	1,4	1,0	0,7	3,0
Psychische problematiek	1,5	2,3	1,5	2,4	6,0	2,1	1,2	1,1	1,2	1,2	1,2	2,4	1,4	1,4	1,1	1,4	1,0	3,0	3,0	1,0	1,2	1,0	1,1	0,9	1,1	3,0	1,1	1,1
Justitie	1,5	1,9	4,8	2,8	1,2	2,9	1,3	1,1	1,1	2,2	1,3	1,1	1,3	1,5	1,0	1,0	1,4	1,0	1,0	1,0	0,9	1,0	1,0	1,2	1,0	1,0	0,9	1,0
AWBZ psychisch	2,0	4,0	1,8	3,8	4,8	2,7	1,5	1,2	1,4	1,2	1,1	2,2	1,4	1,8	1,1	1,7	1,0	2,6	2,6	1,1	1,8	1,1	1,4	0,9	1,0	2,0	1,0	1,9
AWBZ verstand	2,8	7,0	1,7	2,7	2,6	1,9	6,6	1,4	1,8	1,2	0,6	1,0	0,7	3,1	1,2	2,0	1,2	1,5	1,5	0,7	2,8	1,1	1,5	1,2	0,9	1,1	0,7	2,3
Verslavingszorg	2,1	3,1	4,1	4,6	3,7	3,7	1,8	1,2	1,2	1,8	1,5	1,7	1,1	1,6	1,1	1,4	1,1	1,9	1,9	1,0	1,3	1,0	1,1	1,0	0,7	1,5	1,0	1,3

NE = NEET, UI = Uitkering, JU = Justitie, RE = Re-integratie, PP = Psychische problematiek, VS = Voortijdig schoolverlater en SK = Geen startkwalificatie.

Kijken we naar de jongeren met een dubbele maatregel dan valt op dat de uitkomsten NEET (88,2%), ontvangen uitkeringen (66,3%), in aanraking met justitie (55,8%), psychische problematiek (36,8%) en/of voortijdig schoolverlaten (33,6%) het meest voorkomen. In vergelijking met de jongeren zonder maatregel heeft deze groep vooral meer kans op het ontvangen van re-integratiegelden (9,2x), in aanraking te zijn geweest met justitie (8,9x), het niet hebben behaald van een startkwalificatie (6,6x), het ontvangen van een uitkering (4,6x), en/of voortijdig schoolverlaten (4,3x). Ook hier zien we dat alle nadelige uitkomsten meer voorkomen bij jongeren met een dubbele maatregel dan bij jongeren zonder maatregel.

2.2.1 Relaties tussen achtergrondkenmerken/problemen en het verloop van de overgang naar volwassenheid

We hebben per maatregelgroep gekeken welke rol de achtergrondkenmerken/problemen hebben in het verloop van de overgang naar volwassenheid (zie tabel B4). Tabel B4 laat zien dat de groep jongeren zonder maatregel met meer problemen te maken heeft wanneer zij een bepaald achtergrondkenmerk/probleem hebben. Bij de groepen jongeren met een maatregel spelen de achtergrondkenmerken/problemen veel minder tot geen rol.

Daarnaast blijken de achtergrondkenmerken van de jongeren meer invloed te hebben op het al dan niet voorkomen van een probleem dan de achtergrondkenmerken van het gezin. Zo hebben jongeren die voor hun 18e jaar te maken hadden met psychische problematiek en/of AWBZ-indicatie meer kans op psychische problematiek na hun 18e jaar. Jongeren die voor hun 18e voortijdig schoolverlater waren en/of een AWBZ-indicatie hebben ontvangen voor een verstandelijk probleem, hebben minder kans om na hun 18e jaar een startkwalificatie te behalen.

In een laatste stap hebben we gekeken welke achtergrondkenmerken/problemen het meest bepalend zijn voor het al dan niet voorkomen van een bepaalde uitkomst. Dit leverde een aantal boomdiagrammen op die we vertaald hebben in tabel B5²². In deze boomdiagrammen is steeds het meetresultaat (NEET, uitkering, et cetera) opgenomen als de te verklaren variabele, in de eerste stap is vervolgens onderscheid gemaakt tussen ofwel het wel/niet hebben van een jeugdbeschermingsmaatregel, ofwel het wel/niet hebben van een jeugdreclasseringsmaatregel. In de tabel is dan bijvoorbeeld te lezen dat, wanneer we kijken naar de uitkomst NEET, het percentage jongeren met een jeugdbeschermingsmaatregel dat na hun 18e op enig moment geen opleiding en geen werk heeft, het hoogst is bij jongeren die voor hun 18e voortijdig schoolverlater waren (82,4%). In het vakje daarnaast (jongeren met een jeugdreclasseringsmaatregel) zien we eenzelfde relatie (85,9%). Op deze wijze krijgen we gedetailleerd inzicht in de relaties tussen de resultaten na het 18e levensjaar en de achtergrondkenmerken/problemen van jongeren en hun gezin voor het 18e levensjaar.

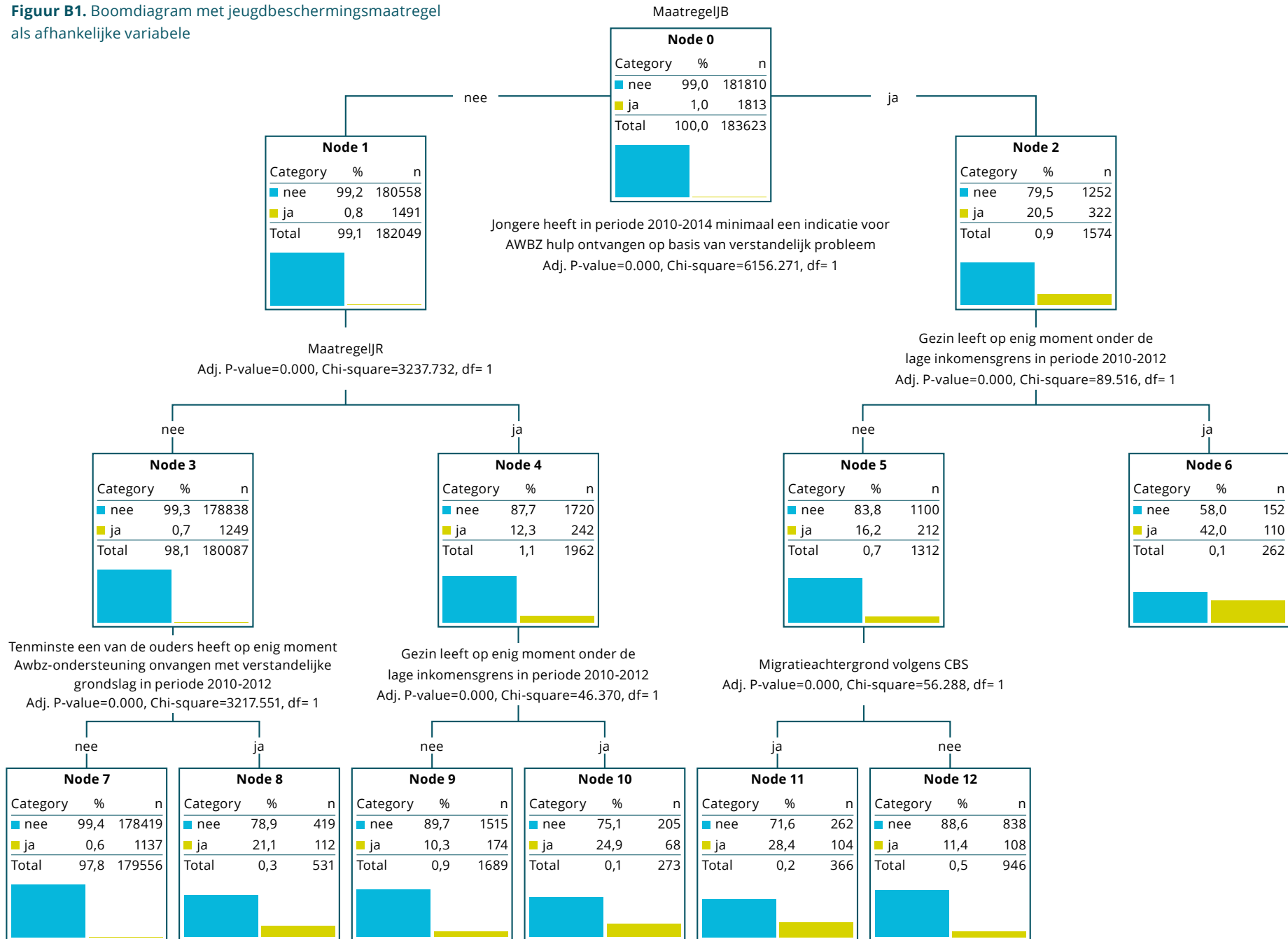
²² Gedetailleerdere informatie over deze analyses kan worden opgevraagd bij het Nji (m.malmberg@nji.nl).

Tabel B5. Overzicht meest bepalende achtergrondkenmerken/problemen per uitkomst

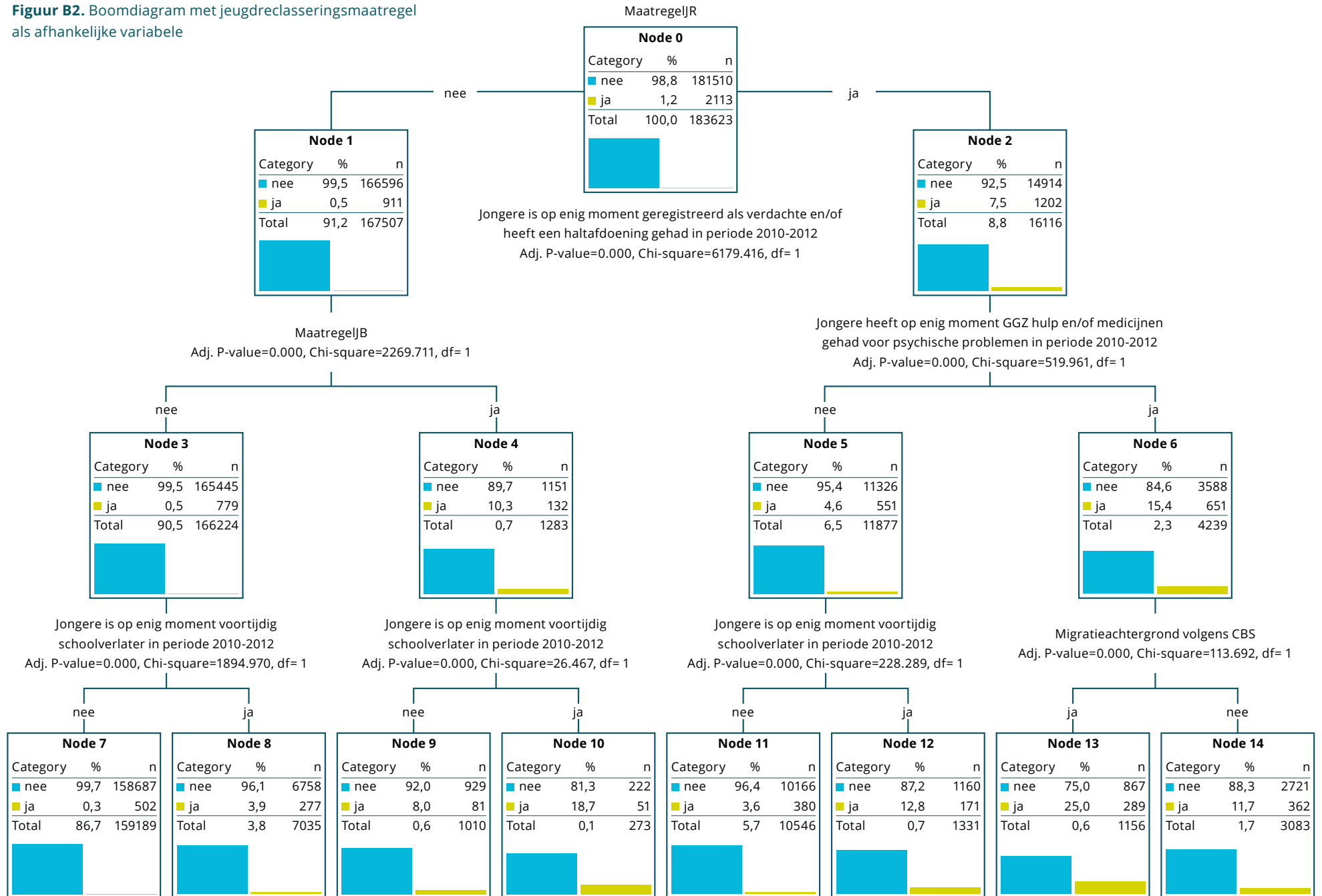
	Jeugdbeschermingsmaatregel gefixeerd	Jeugdreclasseringsmaatregel gefixeerd
NEET	Het relatieve aandeel NEET-jongeren is het grootst bij jongeren die naast een jeugdbeschermingsmaatregel voortijdig schoolverlater waren voor hun 18e (84,2%).	Het relatieve aandeel NEET-jongeren is het grootst bij jongeren die naast een jeugdreclasseringsmaatregel voortijdig schoolverlater waren voor hun 18e (85,9%).
Uitkering	Het relatieve aandeel jongeren dat een uitkering heeft ontvangen, is het grootst bij jongeren die naast een jeugdbeschermingsmaatregel een AWBZ-indicatie hebben ontvangen voor een verstandelijk probleem (70,2%).	Het relatieve aandeel jongeren dat een uitkering heeft ontvangen, is het grootst bij jongeren die naast een jeugdreclasseringsmaatregel een AWBZ-indicatie hebben ontvangen voor een psychisch probleem (67,8%).
Justitie	Het relatieve aandeel jongeren dat met justitie in aanraking is gekomen, is het grootst bij jongeren die naast een jeugdbeschermingsmaatregel voor hun 18e met justitie in aanraking zijn geweest en een jeugdreclasseringsmaatregel hebben (46,6%).	Het relatieve aandeel jongeren dat met justitie in aanraking is gekomen, is het grootst bij jongeren die naast een jeugdreclasseringsmaatregel een migratieachtergrond hebben en voor hun 18e voortijdig schoolverlater waren (57,9%).
Re-integratie	Het relatieve aandeel jongeren dat re-integratiegelden heeft ontvangen, is het grootst bij jongeren die naast een jeugdbeschermingsmaatregel voortijdig schoolverlater waren voor hun 18e (19,2%).	Het relatieve aandeel jongeren dat re-integratiegelden heeft ontvangen, is het grootst bij jongeren die naast een jeugdreclasseringsmaatregel voortijdig schoolverlater waren voor hun 18e, en een migratieachtergrond hebben (22,1%).
Psychische problematiek	Het relatieve aandeel jongeren dat te maken heeft gehad met psychische problematiek is het grootst bij jongeren die naast een jeugdbeschermingsmaatregel een AWBZ-indicatie hebben ontvangen voor een psychisch probleem (68,0%).	Het relatieve aandeel jongeren dat te maken heeft gehad met psychische problematiek is het grootst bij jongeren die naast een jeugdreclasseringsmaatregel te maken hebben gehad met psychische problematiek voor hun 18e en een AWBZ-indicatie hebben ontvangen voor een psychisch probleem (65,8%).
Voortijdig schoolverlater	Het relatieve aandeel VSV-jongeren is het grootst bij jongeren die naast een jeugdbeschermingsmaatregel basisonderwijs als hoogst behaalde opleidingsniveau hebben (39,8%).	Het relatieve aandeel VSV-jongeren is het grootst bij jongeren die naast een jeugdreclasseringsmaatregel voortijdig schoolverlater waren voor hun 18e, en die basisonderwijs, vmbo kader/basis of mbo1 als hoogst behaalde opleidingsniveau hebben (45,4%).
Startkwalificatie	Het relatieve aandeel jongeren dat een startkwalificatie heeft behaald, is het kleinst bij jongeren die naast een jeugdbeschermingsmaatregel voortijdig schoolverlater waren voor hun 18e, en uit een eenoudergezin komen (17,9%).	Het relatieve aandeel jongeren dat een startkwalificatie heeft behaald, is het kleinst bij jongeren die naast een jeugdreclasseringsmaatregel voortijdig schoolverlater zijn geweest voor hun 18e, en vmbo kader/basis of mbo1 als hoogst behaalde opleidingsniveau hebben (14,3%).

Tabel B5 laat onder meer zien dat voortijdig schoolverlaten en het hebben ontvangen van AWBZ-indicaties belangrijke onderscheidende achtergrondkenmerken/problemen zijn voor jongeren met een jeugdbeschermingsmaatregel. Eenzelfde beeld wordt zichtbaar voor jongeren met een jeugdreclasseringsmaatregel, maar hier zijn ook een migratieachtergrond en een lager opleidingsniveau belangrijke onderscheidende achtergrondkenmerken.

Figuur B1. Boomdiagram met jeugdbeschermingsmaatregel als afhankelijke variabele



Figuur B2. Boomdiagram met jeugdreclasseringsmaatregel als afhankelijke variabele



Bijlage C Kwalitatief onderzoek: methode en resultaten

Naast de kwantitatieve analyses bestaat dit onderzoek uit een kwalitatief gedeelte. Dit deel heeft als doel om vanuit andere bronnen (aanvullend) antwoord te geven op de centrale onderzoeksvragen. Het kwalitatieve deel geeft de visie en ervaringen weer van professionals en jongeren met een maatregel die 18 worden.

We beschrijven eerst de gehanteerde onderzoeksmethode. Daarna volgen de resultaten op de (onderzoeks)vraag ‘hoe kunnen we jongvolwassenen na een maatregel ondersteunen bij het zo veilig en kansrijk mogelijk volwassen worden?’.

Onderzoeksmethode

Er namen drie regio's deel aan het kwalitatieve onderzoek. Per regio is een beleidsmedewerker aangewezen als kartrekker van het project. Van deze beleidsmedewerker werd gevraagd de bijeenkomsten te faciliteren, professionals te benaderen voor deelname en contacten te onderhouden. In iedere regio zijn twee focusgroepen georganiseerd. Alle deelnemers aan de focusgroepen hebben tussentijds een semigestructureerde elektronische vragenlijst ontvangen. In totaal hebben 19 professionals de vragenlijst ingevuld. De vragenlijst had als doel meer zicht te krijgen op de twee deelvragen van het onderzoek (zie bijlage D).

De focusgroepen

De eerste bijeenkomst stond onder andere in het teken van kennismaking en uitwisseling. Daarnaast is in deze bijeenkomst een presentatie gegeven van de op dat moment beschikbare kwantitatieve resultaten. Deelnemers is gevraagd om hier feedback op te geven.

In totaal namen aan de eerste bijeenkomst 43 zorg- en onderwijsprofessionals deel: Alkmaar (n1=14), Midden-IJssel/Oost-Veluwe (n2 =13) en Midden-Limburg (n3 =16).

De tweede bijeenkomst bestond uit drie delen. In het eerste deel werd er gediscussieerd over de kwetsbare positie van de jongeren in onze onderzoeksgroep en over de factoren/elementen die daar volgens de professionals een rol in spelen. Bij dit onderdeel is gebruikgemaakt van de input op vraag 2 en 3 uit de elektronische vragenlijst. In het tweede deel zijn in subgroepjes portretten geschetst van jongvolwassenen die na hun 18e jaar en na het aflopen van de maatregel nog ondersteuning kunnen gebruiken en/of nodig hebben. Het betreft fictieve beschrijvingen van jongvolwassenen, waarbij geput is uit de praktijk- en ervaringskennis van de deelnemers en de rode draden uit het eerste deel van de bijeenkomst. In het laatste onderdeel zijn oplossingsrichtingen benoemd op basis van knelpunten in de hulpverlening die eerder in de bijeenkomst naar voren kwamen.

In totaal namen aan de tweede bijeenkomst 34 zorg- en onderwijsprofessionals deel: Alkmaar (n1=12), Midden-IJssel/Oost-Veluwe (n2 =9) en Midden-Limburg (n3 =13).

Zie bijlage E voor de onderwerpen die tijdens de bijeenkomsten besproken werden.

De (groeps)interviews

Na afloop van de focusgroepen hebben we exploratieve, semigestructureerde (groeps)interviews gehouden met ervaringsdeskundige jongvolwassenen. Het doel van deze interviews was ervaringskennis op te halen bij jongvolwassenen met of na een jeugdbeschermings- en/of jeugdreclasseringsmaatregel. In één regio vond een groeps-gesprek plaats met acht jongvolwassenen. In de andere twee regio's hielden we diepte-interviews met respectievelijk twee en één ervaringsdeskundige jongvolwassene(n). In totaal namen elf jongvolwassenen deel aan het onderzoek (zie bijlage F voor de onderwerpen die tijdens de interviews aan bod kwamen).

Resultaten van het onderzoek

Allereerst hebben we kenmerken van een soepele overgang naar volwassenheid in kaart gebracht aan de hand van de casuïstiek die door professionals in de vragenlijst en focusgroepen werd aangedragen (onderdeel 1). Daarnaast hebben we professionals en ervaringsdeskundige jongeren gevraagd naar mogelijke oplossingsrichtingen voor het zo veilig en kansrijk mogelijk volwassen worden (onderdelen 2 en 3).

1. Kenmerken van een soepele overgang naar volwassenheid

Vanuit de casuïstiek die door professionals is aangedragen, komen de volgende vijf factoren naar voren die een succesvolle bijdrage hebben geleverd aan een soepele overgang naar volwassenheid:

1. Betrokkenheid van ouders en het netwerk

Jongeren die na een maatregel terug kunnen vallen op hun netwerk en contact hebben met hun ouders of pleegouders, ondervinden minder hinder bij de overgang naar zelfstandigheid. Zij vinden ook makkelijker een stabiele woonplek in hun netwerk. Bovendien zien professionals dat het deze jongeren beter lukt het ondersteunende netwerk verder uit te breiden.

2. Succesvolle interventies

Professionals merken dat jongeren die na een maatregel goed terechtkomen, vaker succesvolle interventies zoals traumabehandeling achter de rug hebben. Goede en tijdige diagnostiek draagt bij aan een positief resultaat van de interventie. Ook helpt het om samen met de jongere te kijken naar de volgorde van interventies. Als de jongere geholpen wordt met opstaan, komt hij bijvoorbeeld op tijd voor zijn traumabehandeling.

3. Continuïteit

Uit antwoorden op de vragenlijst blijkt dat jongeren die na een maatregel goed terechtkomen, vaker gebruik blijven maken van verlengde jeugdhulp. Van belang is hierbij dat de hulp gecontinueerd wordt, ongeacht de financieringsstroom. Jongeren die terechtkunnen bij hun vertrouwde hulpverlener raken minder snel uit beeld en komen minder vaak in de problemen.

4. Integrale en tijdige samenwerking

Professionals constateren dat er rond/bij jongeren die na een maatregel goed terechtkomen, vaker sprake is van een goed lopende samenwerking tussen hulpverleners uit verschillende domeinen. Een jongere bij wie de woningbouwvereniging al langer betrokken is, krijgt sneller een passende woning. Deze samenwerking is meestal ruim voor het 18e jaar opgebouwd.

5. Duidelijkheid over de woonplek

Uit antwoorden op de vragenlijst komt naar voren dat jongeren die na een maatregel goed terechtkomen, vaker een passende woonplek hebben in de regio waar hun voorkeur naar uit gaat. Het is voor hen duidelijk waar zij thuishoren. Duidelijkheid over de woonplek maakt dat er beter geanticipeerd kan worden op (passend) onderwijs of werk.

2. Oplossingsrichtingen voor een soepele overgang naar volwassenheid, volgens professionals

We hebben ook gekeken naar belemmerende factoren voor een soepele overgang naar volwassenheid. Op basis van de bekeken casuïstiek hebben professionals de volgende zeven oplossingsrichtingen geïdentificeerd waar volgens hen nog winst te behalen is in de overgangsfase naar volwassenheid:

1. Vroege risicotaxatie

Professionals vinden het van belang dat zorgen of signalen van bijvoorbeeld het consultatiebureau, school, jeugdgezondheidszorg en jongerenwerk eerder bij elkaar komen en dat er vroegtijdige risicotaxatie plaatsvindt. Daar waar de eerste signalen voor problematiek werkelijk integraal en multidisciplinair worden bekeken, kan ernstiger problematiek voorkomen worden.

2. Tijdig en samen perspectief bepalen

Professionals benadrukken het belang om tijdig én samen met de jongere een open gesprek te starten over zijn of haar toekomstperspectief. Dat proces moet samen met de jongere doorlopen worden. Het toekomstplan kan hier een hulpmiddel bij zijn, door het steeds aan te passen en aan te vullen kan het meebewegen met de ontwikkeling van de jongere. Professionals constateren dat het gesprek te weinig of te laat worden gevoerd, waardoor de jongere onvoldoende eigenaar is van zijn of haar persoonlijke proces en hij ongemotiveerd raakt.

Een deel van de professionals geeft aan dat zij inhoudelijk en procedureel onvoldoende weten over de maatregelen. Zij geven aan dat zij meer expliciet de afweging willen kunnen maken of een beschermingsmaatregel na 18 jaar behulpzaam zou kunnen zijn voor de jongere.

3. Een maatje

Professionals merken in de praktijk dat jongeren er na een maatregel veelal alleen voor staan. Zij weten te vaak niet bij wie zij terechtkunnen als het niet goed met hen gaat. Daardoor kan de situatie verslechteren of kan de jongere uit beeld raken. Professionals zien/benadrukken/weten uit praktijkervaring hoe belangrijk het is dat jongeren na een maatregel een maatje hebben die betrokken en goed bereikbaar is, en bij wie ze terechtkunnen met allerlei zaken. Dit kan iemand zijn uit het eigen netwerk van de jongere, of een professional. Het maatje handelt in samenhang met andere betrokkenen en vanuit het perspectief(plan) van de jongeren. Aanwezigheid van een maatje kan helpen om de overgang naar een zelfstandig leven soepeler te laten verlopen.

4. Integrale uitvoering van het toekomstplan

Professionals constateren dat jongeren na een maatregel tussen wal en schip raken doordat de jeugdhulp stopt en zorg vanuit de Wmo niet voldoende aansluit. Bovendien is de samenwerking tussen betrokken professionals nog te weinig multidisciplinair en integraal, en is onduidelijk wie de regie voert. Ze zien graag dat het perspectief van de jongere het uitgangspunt is en vorm krijgt in een integraal toekomstplan. In dit toekomstplan wordt tijdig vastgesteld wie (vanuit welk domein) wat doet. Het gaat bijvoorbeeld om acties door het onderwijs, door de hulpverlening en door de jongere zelf. Dit plan is ruim voor het 18e jaar gereed en blijft ook na het 18e jaar leidend. Waar mogelijk en gewenst wordt de jeugdhulp verlengd en blijven de jeugdhulpverleners ook na het 18e jaar betrokken of wordt de hulp vanuit de Wmo al eerder betrokken. Hulp vanuit de Wmo moet aansluiten bij de leefwereld en de sociaal-emotionele leeftijd van de jongere. De regievoerende professional ziet samen met de jongere toe op de uitvoering van het plan.

5. Passende woonplekken

Professionals willen dat er meer prioriteit gegeven wordt aan het realiseren van passende woonplekken voor jongvolwassenen die een jeugdbeschermings- of jeugdreclasseringsmaatregel hadden. Zij kunnen na hun 18e jaar vaak niet in de zorginstelling blijven wonen en hebben onvoldoende uitzicht op een woning. Er is een tekort aan geschikte woonplekken voor deze jongeren. Het zou moeten gaan om woningen waarin jongeren veilig en zelfstandig kunnen wonen, al dan niet aangevuld met ambulante ondersteuning op maat. Geen woning betekent geen uitkering en minder mogelijkheden om werk of studie vol te houden. Dit heeft op korte en lange termijn gevolgen voor de financiële situatie van de jongere.

6. Versterken van de ouder

Professionals benadrukken dat het van belang is om ouders te versterken. Ze willen tijdens en na een maatregel meer aandacht voor de rol van ouders. Onder invloed van hun eigen problematiek, de inmenging van de professional en het volwassen worden van de jongere, verdwijnt hun opvoedrol naar de achtergrond. De betrokkenheid van ouders, vanuit hun rol als ouder en waar passend vanuit hun rol als opvoeder, zou door de professional gestimuleerd en geoptimaliseerd moeten worden.

7. Aansluiten bij de ontwikkelingsleeftijd

In de focusgroepen geven professionals aan dat zij meer willen uitgaan van de ontwikkelingsleeftijd van de jongere. Zij hebben soms onvoldoende weet van de cognitieve vermogens van jongeren die zij begeleiden. Wanneer er sprake is van een licht verstandelijke beperking weten professionals niet altijd welke consequenties dit heeft voor hun eigen handelen en hun samenwerking met de jongere. Zij geven aan dat de ontwikkelingsleeftijd het uitgangspunt zou moeten zijn bij het formuleren van het perspectief van de jongere, en bij de acties die daaruit voortvloeien.

3. Oplossingsrichtingen voor een soepele overgang naar volwassenheid, volgens jongeren

Ook ervaringsdeskundige jongeren hebben aangegeven welke wegen (meer) kunnen worden bewandeld bij het begeleiden van jongeren met een jeugdbeschermings- of jeugdreclasseringsmaatregel naar volwassenheid. Op basis van hun eigen ervaringen noemen zij de volgende drie punten waarop volgens hen winst te behalen is:

- **De menselijke maat**

‘Als er een formulier ontbreekt, dan wil ik daar graag ter plekke mee geholpen worden, in plaats van dat ik weer kan terugkomen als ik alles compleet heb. Anders gaat het niet werken.’ (een jongere)

Hoewel ervaringsdeskundige jongeren goed begrijpen dat een professional bezig is met zijn of haar werk en het niet gaat om een privé-contact, mag de menselijke maat wat hen betreft meer centraal staan in het contact. Ook als het gaat om een eenmalig of laag frequent contact bij bijvoorbeeld een jongerenloket. Zij geven aan dat zij meer willen ervaren dat er daadwerkelijk en écht naar hen geluisterd wordt, dat er in begrijpelijke taal met hen gesproken wordt, en dat zij geholpen worden met dat wat voor hen op dat moment belangrijk is. Ook is het volgens de jongeren belangrijk dat de samenwerking tussen professional en jongere gelijkwaardig is en dat zij zich beiden inzetten.

- **Een vertrouwenspersoon**

‘Als jongeren geen ouders meer hebben, kun je ze eigenlijk pas loslaten als ze echt kunnen leven.’ (een jongere)

‘Ik vertrouwde mijn hulpverlener heel erg en kon hem zelfs na drie jaar nog bellen toen mijn relatie uitging en ik even niemand anders had om mee te praten. Hij nam gewoon op!’ (een jongere)

De ervaringsdeskundige jongeren vinden dat wanneer ouders niet in beeld of beschikbaar zijn, er iemand anders moet zijn bij wie zij terecht kunnen, met welke vraag dan ook. Het is belangrijk dat deze persoon goed bereikbaar en beschikbaar is, en gelijkwaardig met de jongere samenwerkt. Dit kan een familielid zijn, iemand uit het netwerk van de jongere of een hulpverlener. Deze persoon kan de jongere helpen zijn of haar netwerk verder op te bouwen en kan helpen ontdekken waar hij of zij goed in is.

- **Ruimte voor eigen beslissingen**

‘Soms doe ik iets waarvan ik achteraf weet dat het niet handig was. De leiding geeft mij daar dan straf voor. Dan denk ik, wat leer ik hiervan dan? Ik wil eerst in gesprek voor er actie wordt ondernomen.’ (een jongere)

Ervaringsdeskundige jongeren geven aan dat zij de ruimte willen om eigen beslissingen te nemen, eigen fouten te maken en hiervan te leren. Zij willen de kans krijgen om zelf te ontdekken, met iemand die zij altijd kunnen bellen op de achtergrond. Met name jongeren die op een groep wonen geven aan dat zij zich klein gehouden voelen, dat de begeleiding hun te veel op de huid zit. Als zij vervolgens de groep verlaten, voelen zij zich onvoldoende toegerust om het op eigen houtje te redden.

Bijlage D

Vragenlijst Focusgroepen

Doelgroeponderzoek 18-/18+

De bedoeling van deze vragenlijst

Binnenkort neemt u deel aan een focusgroep in het kader van het Doelgroeponderzoek 18-/18+ in uw regio. Uw antwoorden op deze vragenlijst dienen als uw voorbereiding op de bijeenkomst en geven daarmee richting aan het gesprek in de focusgroep.

De bedoeling van het onderzoek

De bedoeling van het Doelgroeponderzoek 18-/18+ is meer zicht en grip krijgen op de groep jongvolwassenen met structureel complexe problematiek die voor hun 18e te maken hadden met een jeugdbeschermings- en/of jeugdreclasseringsmaatregel en die na het bereiken van de 18-jarige leeftijd nog ondersteuning kunnen gebruiken op meerdere gebieden van hun leven.

Werkwijze

Hieronder volgt een aantal open vragen waarin we onder andere naar casuïstiek vragen.

Noem in uw beschrijving van de casus geen namen van betrokkenen.

Zorg dat de informatie niet herleidbaar is naar specifieke personen.

Het invullen van de vragenlijst kost naar verwachting maximaal 15 minuten.

1. Vanuit welke rol bent u betrokken bij de hulp aan minder zelfredzame 18-/18+ jongeren?

Uit kwantitatieve gegevens van CBS blijkt dat in 2012 3,3% van de jongeren die dat jaar 18 jaar werden een jeugdbeschermings- en/of een jeugdreclasseringsmaatregel had. Voor veel van hen verloopt het volwassen worden voldoende soepel. Een klein deel van deze 18-plussers loopt echter vast. Zij behalen bijvoorbeeld geen startkwalificatie, komen in aanraking met justitie en/of hebben psychische problemen. Dit zijn ook vaak jongeren voor wie geen passende woonplek gevonden kan worden en over wie bij meerdere instanties grote zorgen zijn.

2. Welke jongeren in de groep jongeren met een maatregel zijn wat u betreft en in uw praktijk het meest kwetsbaar in de overgang naar volwassenheid?
3. Beschrijf een casus waarin zo'n jongere en zijn of haar (formele en informele) netwerk zijn vastgelopen. Denk daarbij aan de volgende fases en omstandigheden in het leven van de jongere:
 - A) Voorafgaand aan het 18e jaar:

Wat of wie belemmerde het kansrijk volwassen worden het meest?
Bijvoorbeeld: bepaalde omstandigheden van het gezin, bepaalde omstandigheden van het kind, de manier waarop de zorg georganiseerd is?
 - B) Tijdens de overgang van 18- naar 18+:

Wat of wie belemmerde het kansrijk volwassen worden het meest?
Bijvoorbeeld: bepaalde omstandigheden van het gezin, bepaalde omstandigheden van de jongere, de manier waarop de zorg georganiseerd is?
 - C) Na het 18e jaar:

Wat of wie belemmerde het kansrijk volwassen worden het meest?
Bijvoorbeeld: bepaalde omstandigheden van het gezin, bepaalde omstandigheden van de jongere, de manier waarop de zorg georganiseerd is?

4. Beschrijf een casus waarin zo'n jongere en zijn (formele en informele) netwerk succes hebben geboekt. Denk daarbij aan de volgende fases en omstandigheden in het leven van de jongere:
- A) Voorafgaand aan het 18e jaar:
Wat of wie stimuleerde het kansrijk volwassen worden het meest?
Bijvoorbeeld: bepaalde omstandigheden van het gezin, bepaalde omstandigheden van het kind, de manier waarop de zorg georganiseerd is?
- B) Tijdens de overgang van 18- naar 18+:
Wat of wie stimuleerde het kansrijk volwassen worden het meest?
Bijvoorbeeld: bepaalde omstandigheden van het gezin, bepaalde omstandigheden van de jongere, de manier waarop de zorg georganiseerd is?
- C) Na het 18e jaar:
Wat of wie stimuleerde het kansrijk volwassen worden het meest?
Bijvoorbeeld: bepaalde omstandigheden van het gezin, bepaalde omstandigheden van de jongere, de manier waarop de zorg georganiseerd is?

Bijlage E

Topiclijst focusgroepen

Tijdens de bijeenkomsten van de focusgroepen zijn de volgende onderwerpen besproken:

Focusgroep 1:

1. Duiding en reflectie van de gepresenteerde kwantitatieve gegevens:
 - Wat is belangrijk?
 - Wat roept vragen op?
 - Wat is herkenbaar?
 - Wat wordt gemist?
 - Wat kunnen we met deze cijfers?
2. Specifiek voor de regio:
 - Welke zaken gaan goed voor jongeren in een kwetsbare positie in hun overgang naar volwassenheid?
 - Welke kansen kunnen beter benut worden voor jongeren in een kwetsbare positie in hun overgang naar volwassenheid?

Focusgroep 2:

1. Welke factoren/elementen spelen een rol in de mogelijk kwetsbare positie van jongeren binnen deze onderzoeksgroep?
2. Welke profielschetsen zijn er, op basis van praktijk- en ervaringskennis, te maken van jongvolwassenen in een kwetsbare positie die na hun 18e en na het aflopen van de jeugdbeschermings- en/of jeugdreclasseringsmaatregel nog ondersteuning kunnen gebruiken?
3. Welke oplossingsrichtingen zijn er voor knelpunten waar jongeren in kwetsbare posities mee te maken hebben in hun overgang naar 18+?

Bijlage F

Topiclijst semigestructureerde interviews

Tijdens de semigestructureerde interviews met jongeren uit de onderzoeksgroep zijn de volgende onderwerpen besproken:

Persoonlijk:

- Hoe was het om volwassen te worden na een jeugdbeschermings- en/of jeugdreclasseringsmaatregel?
- Vanaf welke leeftijd ben jij je gaan voorbereiden op het 18 worden?
- Wie hielp je daarbij?
- Waarover ging die voorbereiding?
- Wat ging goed?
- Wat ging niet goed?
- Wat zou jou (beter) geholpen hebben?

Algemeen:

- Wat wordt belangrijk gevonden bij het op een veilige en kansrijke manier volwassen worden na een jeugdbeschermings- en/of jeugdreclasseringsmaatregel?
- Wat kan moeilijk zijn voor jongeren als zij volwassen worden?
- Hoe kunnen we de zorg beter maken voor jongeren in moeilijke situaties?
- Wat zou je mensen die jongeren hierbij helpen willen adviseren?

Bijlage G Wettelijke maatregelen voor en na 18 jaar

Wat wordt bedoeld met ‘gedwongen kader’?

‘Gedwongen kader’ gaat over verplichte maatregelen voor ouders of jongeren: de jeugdbeschermings- en jeugd-reclasseringsmaatregelen. Deze verplichte maatregelen worden ingezet als de veiligheid van een kind of van de samenleving in het geding is. Niet de gemeente maar de kinderrechtster legt deze maatregelen op, na advies van de Raad voor de Kinderbescherming. Voorbeelden van verplichte maatregelen zijn: ouders die verplichte begeleiding krijgen bij het opvoeden van hun kinderen (ondertoezichtstelling), ouders die uit de ouderlijke macht worden gezet, of jongeren die verplichte jeugdreclassering krijgen opgelegd omdat ze een strafbaar feit hebben begaan of daarvan verdacht worden. Zie ook: www.nji.nl/nl/Kennis/Dossier/Jeugdbescherming en www.nji.nl/nl/Kennis/Dossier/Jeugdreclassering/Wat-is-jeugdreclassering.

Wat is jeugdbescherming?

Veilig opgroeien is een basisrecht voor alle kinderen. Als ouders niet in staat blijken hun kind een gezonde en veilige opvoeding te bieden en vrijwillige hulp afwijzen, kan de kinderrechtster een jeugdbeschermingsmaatregel opleggen. De gedwongen hulp is de verantwoordelijkheid van gemeenten. Voor de uitvoering hebben zij een contract afgesloten met een gecertificeerde instelling. Zie voor meer informatie www.nji.nl/nl/Kennis/Dossier/Jeugdbescherming en www.ditisjeugdzorg.nl/jeugdzorg-nederland.

Wat is een gecertificeerde instelling?

Een gecertificeerde instelling (GI) is een instantie met bevoegdheden voor het uitvoeren van jeugdbeschermings- en jeugdreclasseringsmaatregelen. De gemeente is opdrachtgever en is verplicht voldoende zorg van gecertificeerde instellingen in te kopen. De meeste GI's zijn ontstaan uit de voormalige Bureaus Jeugdzorg en landelijk werkende instellingen voor jeugdbescherming en jeugdreclassering (bijvoorbeeld William Schrikker JB en JR en Leger des Heils en Stichting Gereformeerde Jeugd welzijn die inmiddels een nauwe samenwerking zijn aangegaan). Een GI moet voldoen aan het normenkader voor de gecertificeerde instellingen. Het normenkader heeft als doel de kwaliteit en deskundigheid van instellingen te borgen, om kinderen op verantwoorde wijze te beschermen. Zie voor meer informatie www.nji.nl/nl/Kennis/Dossier/Jeugdbescherming/Jeugdbescherming-Wie-doet-wat en www.nji.nl/nl/Kennis/Dossier/Jeugdbescherming/Normenkader-voor-de-gecertificeerde-instelling.

Wat is de Raad voor de Kinderbescherming?

De Raad voor de Kinderbescherming beschermt kinderen tot 18 jaar van wie de ontwikkeling en opvoeding gevaar lopen. De Raad is het overheidsorgaan dat onafhankelijk onderzoek doet naar de opvoedingssituatie van een kind. Dit gebeurt meestal op verzoek van de gemeente, een gecertificeerde instelling of Veilig Thuis, maar kan ook op eigen initiatief van de Raad gedaan worden. Verder heeft de Raad een adviserende rol voor de rechtbank en kan de Raad de rechtster verzoeken om een jeugdbeschermings- of jeugdreclasseringsmaatregel op te leggen. De Raad voor de Kinderbescherming valt niet onder de beleidsverantwoordelijkheid van de gemeente.

Zie voor meer informatie www.nji.nl/nl/Kennis/Dossier/Jeugdbescherming/Jeugdbescherming-Wie-doet-wat en www.kinderbescherming.nl/.

Welke jeugdbeschermingsmaatregelen zijn er?

Er zijn verschillende jeugdbeschermingsmaatregelen. De meest ingezette jeugdbeschermingsmaatregel is het beperken van het gezag door de minderjarige onder toezicht te stellen van een gecertificeerde instelling. Zo'n maatregel wordt opgelegd door de kinderrechtster. In een acute situatie kan ook een voorlopige ondertoezichtstelling worden uitgesproken. Een vergaande maatregel van kinderbescherming is het beëindigen van het gezag. Deze wordt ingezet als er onvoldoende perspectief is dat ouders op korte termijn in staat zijn hun opvoedingsverantwoordelijkheden op zich te nemen of als zij hun gezag misbruiken. Een voogdijmaatregel regelt het gezag over een minderjarige dat door een ander dan de ouder wordt uitgeoefend. Jeugdbeschermingsmaatregelen stoppen bij het bereiken van het 18e jaar.

Zie voor meer informatie www.nji.nl/nl/Kennis/Dossier/Jeugdbescherming.

Wat houdt plaatsing in een gesloten accommodatie voor jeugdhulp in?

Als een jongere ernstige gedragsproblemen heeft, kan er een gesloten opname (JeugdzorgPlus) opgelegd worden. Gesloten opname is niet bedoeld als straf, maar als bescherming voor de jongere zelf of zijn of haar omgeving. JeugdzorgPlus is een gedwongen opname die door een machtiging van de kinderrechter wordt opgelegd. Bij JeugdzorgPlus wordt aan de jongere hulp geboden in een gesloten omgeving. Onder JeugdzorgPlus vallen gedwongen opname, gesloten verblijf en gedwongen behandeling. Zie voor meer informatie www.rijksoverheid.nl/onderwerpen/jeugdhulp/vraag-en-antwoord/wanneer-komt-mijn-kind-in-aanmerking-voor-gesloten-jeugdzorg.

Wat is jeugdreclassering?

Als een jongere van 12 jaar of ouder met de politie in aanraking is geweest doordat hij of zij een strafbaar feit gepleegd heeft, kan via het jeugdstrafrecht begeleiding worden opgelegd. Deze vorm van jeugdzorg heet jeugdreclassering. De belangrijkste doelen zijn terugval voorkomen en een beter toekomstperspectief bieden. De jeugdreclassering wordt uitsluitend uitgevoerd door jeugdzorgprofessionals in dienst van een gecertificeerde instelling. Zie voor meer informatie www.jeugdzorgnederland.nl/jeugdreclassering/aanpak-per-doelgroep.

Welke jeugdreclasseringsmaatregelen zijn er?

Er zijn verschillende maatregelen van jeugdreclassering. In ongeveer de helft van de jeugdreclasseringszaken is sprake van schoolverzuim. Deze jongeren krijgen de zogeheten maatregel Schoolverzuim opgelegd, omdat ze de Leerplichtwet hebben overtreden. De maatregel Toezicht en Begeleiding (T&B) heeft als doel een jongere te begeleiden in een positieve ontwikkelingsrichting en te voorkomen dat hij of zij terugvalt (recidiveert). Bij jonge delictplegers met ernstige gedragsproblemen is het mogelijk om een gedragsbeïnvloedende maatregel op te leggen. Dit gebeurt wanneer plaatsing in een inrichting voor jongeren (de zogeheten PIJ-maatregel) te zwaar is, en een voorwaardelijke veroordeling met bijzondere voorwaarden te licht. Ten slotte kan na een detentie, ter voorbereiding op een terugkeer in de maatschappij, een scholings- en trainingsprogramma worden ingezet.

Jeugdreclasseringsmaatregelen kunnen doorlopen tot na 18 jaar. Zie voor meer informatie www.nji.nl/nl/Kennis/Dossier/Jeugdreclassering/Wat-is-jeugdreclassering, www.nji.nl/nl/Kennis/Dossier/Jeugdreclassering/Maatregel-Toezicht-en-Begeleiding.

Wat is meerderjarigenbescherming?

Meerderjarigenbescherming is bedoeld voor mensen van boven de 18 die niet goed in staat zijn om zelf beslissingen te nemen. Deze bescherming wordt niet opgelegd door de rechter, maar kan zelf worden aangevraagd. De verschillende vormen van meerderjarigenbescherming zijn: curatele, beschermingsbewind en mentorschap. Elke vorm van meerderjarigenbescherming biedt eigen mogelijkheden. Mentorschap is er voor mensen die hun persoonlijke belangen (behandeling, begeleiding, verzorging of verpleging) niet zelf kunnen regelen. Bij beschermingsbewind regelt de bewindvoerder de financiële zaken voor mensen die dat zelf niet kunnen. Curatele is de meest ingrijpende (tijdelijke of langdurige) maatregel. Hierbij gaat het om mensen die zowel hun persoonlijke belangen als hun financiële zaken niet zelf kunnen regelen en bij wie er meer nodig is dan mentorschap en/of beschermingsbewind. Met deze juridische maatregelen kunnen jongvolwassenen niet worden gedwongen om hulp te aanvaarden of in een residentiële instelling te verblijven. Zie voor meer informatie www.rijksoverheid.nl/onderwerpen/curatele-bewind-en-mentorschap.

Welke wettelijke mogelijkheden zijn er voor gedwongen hulp in volwassen kader?

Er zijn een verschillende maatregelen voor gedwongen hulp in het volwassen kader. Tabel G1 geeft een overzicht van het bestaande civielrechtelijke instrumentarium zoals weergegeven door het WODC.

Allereerst zijn er de beschermingsinstrumenten mentorschap, onderbewindstelling, en curatele uit het Burgerlijk Wetboek (BW). Deze beschermingsinstrumenten zijn bedoeld om de belangen van (jong)volwassenen te dienen die niet in staat zijn voor zichzelf te zorgen en te voorkomen dat anderen daar misbruik van maken.

Daarnaast zijn er wetten die betrekking hebben op geestelijke gezondheidsproblemen. Kwetsbare mensen die als gevolg van een ernstige psychische stoornis een gevaar zijn voor zichzelf of anderen, kunnen als het echt niet anders kan en er geen mogelijkheden voor vrijwillige zorg meer zijn, gedwongen worden opgenomen in een psychiatrisch ziekenhuis. Kritiek op deze wet stelt dat de Bopz niet goed aansluit op de doelgroep kwetsbare jongvolwassenen. Twee nieuwe wetsvoorstellen vervangen per 1 januari 2020 de Wet Bopz voor meer maatgerichte zorg – zo nodig gedwongen – voor deze groep, waaronder bijvoorbeeld ook mensen met een (licht) verstandelijke beperking. Het gaat om de

Wet verplichte geestelijke gezondheidszorg (Wvggz) en de Wet zorg en dwang (Wzd). Deze wetten bieden ruimere interventiemogelijkheden, er kunnen bijvoorbeeld beperkingen worden opgelegd in de vrijheid om het leven naar eigen inzicht in te richten. De Wvggz en de Wzd maken ook ingrijpen mogelijk als de veiligheid van de cliënt in gevaar komt, doordat hij of zij onder invloed van een ander raakt. Dit heeft voornamelijk betrekking op mensen met een (licht) verstandelijke beperking, die soms kwetsbaar zijn voor invloeden van buitenaf²³.

Tabel G1. Overzicht van het bestaande civielrechtelijke instrumentarium⁷

	Wettelijke regeling	18-	18+	Vrijwillig kader	Gedwongen kader	Vrijheidsbeneming
Ondertoezichtstelling	BW	X			X	
Uithuisplaatsing	BW	X		X	X	
Plaatsing in een gesloten accommodatie voor jeugdhulp	Jeugdwet	X	Max. 6 mnd.		X	X
Voortgezette jeugdhulp	Jeugdwet		X	X		
Mentorschap	BW		X		X*	
Curatele	BW		X		X*	
Beschermingsbewind	BW		X		X*	
Opneming in een psychiatrisch ziekenhuis	Wet Bopz	X	X		X**	X

* Weliswaar gedwongen kader, maar bij niet-medewerking van de jongvolwassene geen dwangmiddelen beschikbaar.

** Slechts mogelijk voor jongvolwassenen met een geestelijke stoornis die gevaar veroorzaakt.

Wat is gedwongen opname?

Op dit moment regelt de Wet Bopz dat mensen die als gevolg van een ernstige psychische stoornis een gevaar voor zichzelf of de omgeving vormen (tegen hun zin in) in hun vrijheid kunnen worden beperkt, of kunnen worden behandeld of opgenomen. De rechter beslist hierover met een rechterlijke machtiging. Wanneer iemand een acuut gevaar voor zichzelf of zijn/haar omgeving vormt, kan een gedwongen opname geregeld worden via een inbewaringstelling (ibs).

Deze wordt afgegeven door de burgemeester. De Wvggz en de Wzd vervangen per 1 januari 2020 de Wet Bopz.

Zie voor meer informatie www.rijksoverheid.nl/onderwerpen/geestelijke-gezondheidszorg/gedwongen-opname-en-dwang-in-de-zorg en www.dwangindezorg.nl.

Is de gemeente verantwoordelijk voor verplichte maatregelen?

De gemeente is verantwoordelijk voor de uitvoering van de jeugdbeschermings- en jeugdreclasseringsmaatregelen.

De gecertificeerde instellingen voor jeugdbescherming en jeugdreclassering voeren ze uit. De gemeente is ook verantwoordelijk voor de organisatie van Veilig Thuis (advies- en meldpunt huiselijk geweld en kindermishandeling). Bij deze regionale organisaties kunnen slachtoffers, omstanders en professionals terecht voor advies en hulp. Zie voor meer informatie www.nji.nl/nl/Producten-en-diensten/Publicaties/Veel-gestelde-vragen-over-de-jeugdsector

²³ Zie referentie 9 in bijlage H.

Bijlage H

Referenties

- (1) Steketee, M., Vandenbroucke, M. & Rijkschroeff, R. (2009). *(Jeugd)zorg houdt niet op bij 18 jaar*. Utrecht: Verwey-Jonker Instituut.
- (2) De Kinderombudsman (2015). *”Ik kan het (niet) zelf”*: Een verkenning van de problematiek van de continuering van (gedwongen) hulp aan kwetsbare jongeren die de leeftijd van 18 bereiken. Den Haag: De Kinderombudsman.
- (3) Bruning, M.R. & Van der Zon, K.A.M. (2013). Out of home, out of right? Rechten van minderjarigen bij uithuisplaatsing. *NJCM-Bulletin*, 38(4), 500-514.
- (4) Dokument. (2014, 3 februari). *2doc: Het leven begint bij 18*. Hilversum: NCRV.
- (5) Zembla. (2016, 13 april). *Losgelaten, losgeslagen*. Hilversum: BNNVARA.
- (6) Erends, K., Heijdelberg, E. & Martini, J. (2016). Brandbrief aan de Tweede Kamer ‘Laat 18-plussers met verstandelijke beperkingen niet aan hun lot over!’. 13 april 2016.
- (7) Bruning, M.R., Liefwaard, T., Limbeek, M.M.C. & Bahlmann, B.T.M. (2016). *Verplichte (na)zorg voor jongvolwassenen? Onderzoek naar de juridische mogelijkheden voor (verplichte) hulp aan kwetsbare jongvolwassenen na kindbescherming*. Leiden: Wetenschappelijk Onderzoek- en Documentatiecentrum.
- (8) Aanpak 16-27 (2017). *Landelijke werkagenda 16-27*. Beschikbaar via www.16-27.nl.
- (9) Kamerbrief ‘Voortgang nieuw jeugdinstel’ [kamerstuk 985080-152588-J] (2016).
- (10) Raad voor Volksgezondheid en Samenleving (2018). *Leeftijdsgrenzen: Beter kansen voor kwetsbare jongeren*. Den Haag: Raad voor Volksgezondheid en Samenleving.

Over het Nederlands Jeugdinstituut

Ons hart ligt bij het verbeteren van het leven van kinderen, jongeren en hun opvoeders. Veel mensen werken aan dit doel. Het gebruiken van de juiste kennis daarbij is cruciaal. Het Nederlands Jeugdinstituut is het kenniscentrum dat actuele kennis over jeugd, vakmanschap en de organisatie van het jeugdveld verzamelt, verrijkt, duidt en deelt.

Weten wat werkt

Weten wat werkt om kinderen zo gezond, veilig en kansrijk mogelijk te laten opgroeien. Dat is kennis. Kennis wordt in verbinding met anderen gemaakt en gebruikt. Ouders, kinderen en jongeren hebben ervaringskennis. Professionals hebben praktijkkennis. Wetenschappers hebben wetenschappelijke kennis. Als Nederlands Jeugdinstituut verbinden we die kennis.

We doen het samen!

Het Nederlands Jeugdinstituut heeft een stevige ambitie: een gelukkige jeugd voor élk kind. Alleen samen met anderen kunnen we die realiseren. We werken daarom samen met iedereen die een rol speelt in het leven van kinderen, jongeren en hun opvoeders. Dit zijn professionals, beleidsmakers, bestuurders en vrijwilligers. Dat zijn ook jongeren en opvoeders zelf.

Onafhankelijk en betrokken

Het Nederlands Jeugdinstituut is onafhankelijk en betrokken. Het leven van kinderen, jongeren en opvoeders komt voor ons op de eerste plaats. Onze medewerkers zijn deskundig en bevlogen. Door kennis toe te voegen maken zij het verschil.

Publieke taak

Als Nederlands Jeugdinstituut vervullen we een publieke taak. Hiervoor krijgen we subsidie vanuit het Rijk. We bieden ook advies op maat. Deze betaalde opdrachten dragen bij aan onze ambities. Onze kennis is voor iedereen beschikbaar.

Meer informatie over het NJi: www.nji.nl

Meer over de landelijke Aanpak 16-27: www.16-27.nl



De afgelopen jaren is er in toenemende mate aandacht voor de overgang naar volwassenheid van jongeren in een kwetsbare positie. Zij vallen niet langer onder de Jeugdwet, maar krijgen te maken met de Wet maatschappelijke ondersteuning (Wmo) en de Participatiewet. Dit vraagt meer zelfredzaamheid van de jongeren.

Het gaat hier onder andere om jongvolwassenen die vanaf hun 18e jaar, na het aflopen van een jeugdbeschermings- en/of jeugdreclasseringsmaatregel, losgelaten moeten worden terwijl zij eigenlijk nog ondersteuning kunnen gebruiken op het gebied van onderwijs, werk, inkomen, zorg, veiligheid en wonen.

Om gemeenten en praktijkprofessionals meer zicht te bieden op de vraag wie deze jongvolwassenen zijn en welke ondersteuningsbehoeften zij hebben, heeft het Nederlands Jeugdinstituut onderzoek gedaan. De resultaten hiervan vindt u in dit rapport. Het onderzoek maakt deel uit van de landelijke Aanpak 16-27 in het kader waarvan Rijk, gemeenten, branches en kennisinstellingen samenwerken met als doel de ondersteuning aan kwetsbare groepen jongvolwassenen te optimaliseren.

