



# Toolkit 16-27



Op weg naar zelfstandigheid

**16-27**

[www.16-27.nl](http://www.16-27.nl)

# Waarom een toolkit 16-27?

In deze toolkit vinden gemeenten en professionals informatie en tips die helpen bij het uitvoeren van een belangrijke opdracht: jongeren in een kwetsbare positie begeleiden naar zelfstandigheid.

## Wat vind je hier?

De toolkit is een beknopte versie van de handreiking gemeenten en de handreiking professionals die als bijlage in deze toolkit zijn opgenomen. Als gemeente vind je er specifieke informatie over bijvoorbeeld wetgeving. Professionals komen meer te weten over hoe te werken met een toekomstplan. Beiden hebben dezelfde informatie over jongeren maar wel een eigen stappenplan dat aansluit op het plan van de ander. Extra in deze toolkit zijn de persona's, een typering van jongeren in kwetsbare situaties en het wettenschema jongeren. De toolkit en de handreikingen zijn geen beschrijving van het enige en juiste pad, maar bieden een praktisch houvast om in de praktijk te gebruiken.

## Een woord van dank

Wij zijn gemeenten en professionals erkentelijk voor het delen van hun praktijkervaring.

## Updates en contact

Een integrale en toekomstgerichte aanpak voor jongeren is bij alle betrokken partijen nog volop in ontwikkeling. Wat we hierover weten is vooral gebaseerd op praktijkervaring. Er is nog weinig wetenschappelijk onderbouwde kennis op dit thema beschikbaar. Nieuwe inzichten en voorbeelden verwerken wij in een volgende editie. Ga daarvoor naar [www.16-27.nl](http://www.16-27.nl). Via de nieuwsbrief 16-27 houden we je graag op de hoogte. Eigen praktijkvoorbeelden, vragen of suggesties: mail naar [info@16-27.nl](mailto:info@16-27.nl).

### Aanpak 16-27

De toolkit en handreikingen zijn producten van Aanpak 16-27. Daarin werken Rijk, gemeenten, het Nederlands Jeugdinstituut, Movisie, Divosa en de VNG samen om jongeren in een kwetsbare positie op weg te helpen naar volwassenheid. Zodat niet iedere gemeente of professional het wiel opnieuw hoeft uit te vinden.

# 18 jaar en dan?

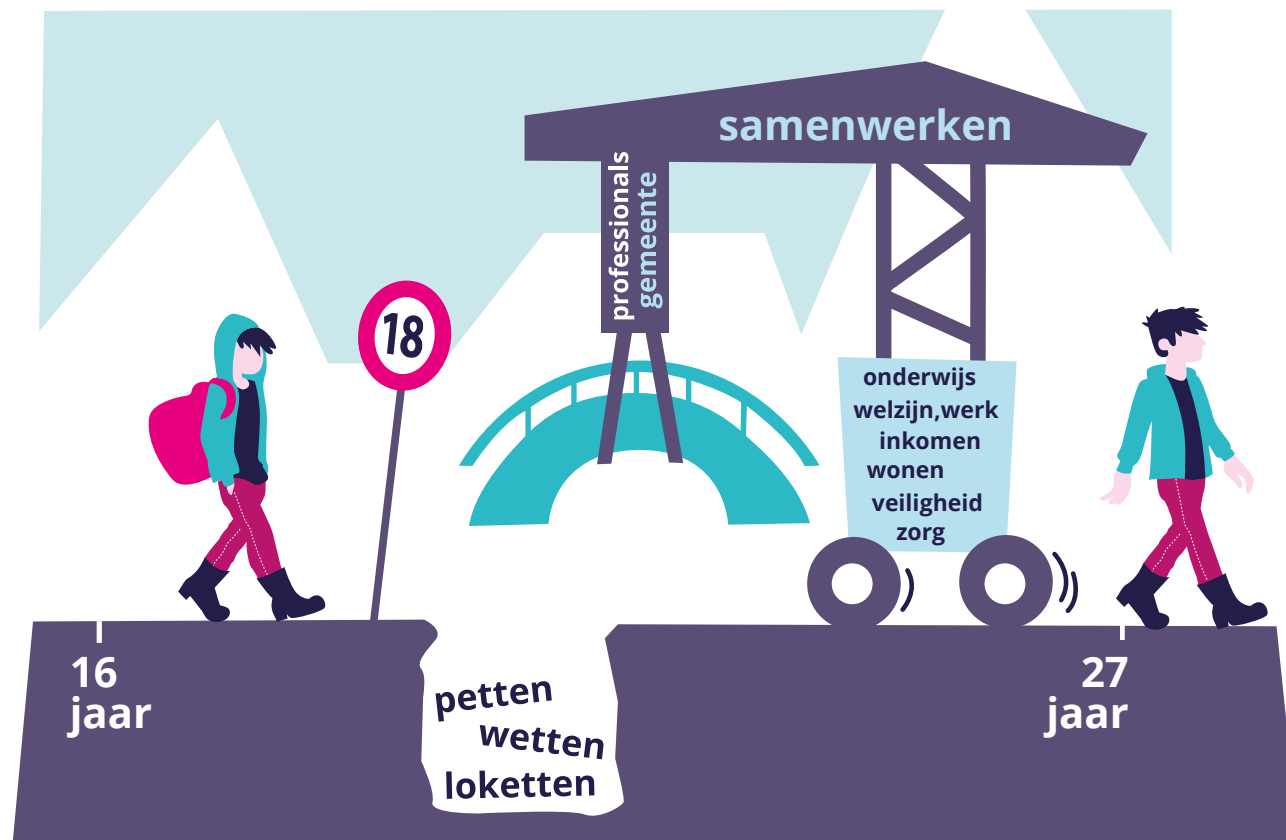
Op je 18<sup>e</sup> ben je voor de wet volwassen. Waar lopen jongeren die minder weerbaar zijn dan tegenaan?

## Combinatie problemen

Circa 15 procent van alle jongeren tussen de 16 en 27 jaar bevindt zich in een kwetsbare positie door problemen op een of meer leefgebieden. Het kan gaan om schulden, geen goede plek om te wonen, een complexe thuissituatie, vluchteling zijn, verslaving, geen werk, schooluitval of een achterstand in ontwikkeling. Vaak hebben deze jongeren te maken met een combinatie van problemen waarbij ze – veelal vanuit de Jeugdwet - ondersteuning krijgen.

## Tussen wal en schip

Als deze jongeren 18 jaar worden, verandert er veel voor hen. Van de ‘beschermende’ omgeving van school en jeugdhulp, belanden zij in de vraaggerichte Wmo en de meer eisen stellende Participatiewet. Ze krijgen te maken met regelingen en instanties die gericht zijn op volwassenen en een zekere mate van



zelfredzaamheid veronderstellen. Jongeren in een kwetsbare positie lopen hierdoor het risico om tussen wal en schip te raken.

### Verantwoordelijkheid gemeenten

Sinds de decentralisatie zijn gemeenten verantwoordelijk voor de ondersteuning op het gebied van jeugdzorg, maatschappelijke ondersteuning en arbeidsparticipatie. Gemeenten zijn daarmee ook verantwoordelijk voor een goede overdracht van jeugdhulp naar volwassenenhulp. Volgens de Wmo zijn ze zelfs wettelijk verplicht daar in hun beleidsplannen aandacht aan te besteden. Uit een enquête van de Inspectie SZW (2017) onder medewerkers van gemeentelijke afdelingen Werk & Inkomen blijkt echter slechts een derde van de gemeenten over zo'n plan te beschikken.

### Gezamenlijke aanpak

Het bevorderen van de zelfredzaamheid en participatie van kwetsbare jongeren vraagt om een integrale aanpak, zowel op gemeentelijk niveau als in de uitvoering. Er is een gezamenlijke aanpak van gemeenten en partners nodig op verschillende leefgebieden: onderwijs, werk, inkomen, zorg, veiligheid en wonen.

Gemeenten en professionals hebben daar elk een eigen opdracht in. Samen dienen zij te zorgen voor continuïteit van zorg en ondersteuning om jongeren in kwetsbare posities in staat te stellen zo zelfstandig mogelijk te functioneren.



#### 18-/18+ → 16-27

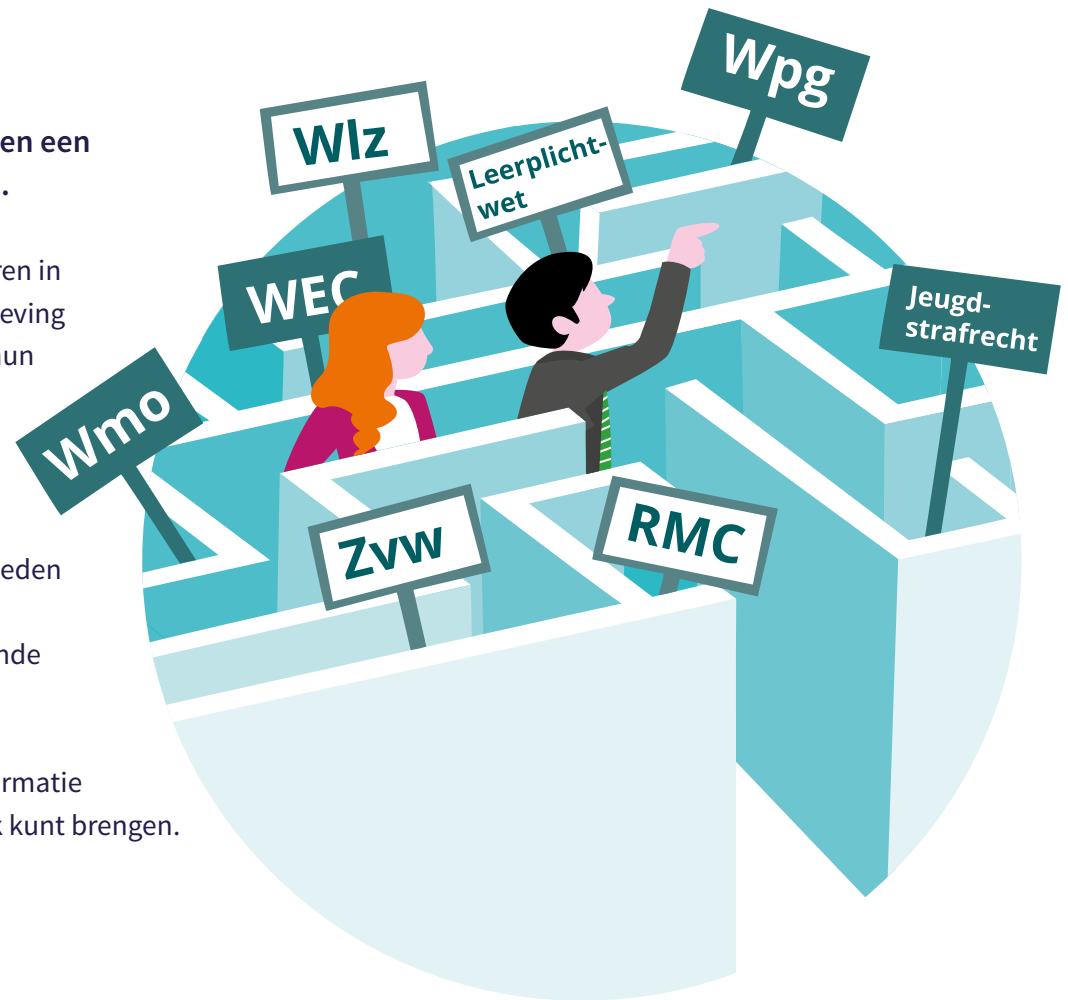
In deze toolkit spreken we over 16-27 in plaats van 18-/18+, waaronder de problematiek ook bekend staat. Dit doen we vanuit het inzicht dat dit de leeftijdsfase is waarin jongeren in kwetsbare posities doorlopende ondersteuning nodig hebben. Ondersteuning die niet begint of eindigt bij het 18e levensjaar.

## Rol gemeenten

Door de decentralisaties kunnen gemeenten een integrale aanpak voor jongeren realiseren.

De overgang naar volwassenheid is voor jongeren in kwetsbare posities extra moeilijk doordat wetgeving en beroepspraktijken niet goed aansluiten bij hun behoeften. Dat is geen nieuw probleem, maar wel zichtbaarder geworden sinds gemeenten verantwoordelijk zijn voor het sociaal domein. Door de decentralisaties hebben gemeenten bovendien meer mogelijkheden gekregen. Zij kunnen nu beter een integrale en preventieve aanpak realiseren op de verschillende leefdomeinen die voor jongeren relevant zijn.

Op de volgende pagina's vind je praktische informatie over hoe je een dergelijke aanpak in de praktijk kunt brengen.





## Jongeren

### Wie zijn deze jongeren en waar lopen ze tegenaan?

Voor jongeren verandert er veel als ze ouder worden. Ze gaan zelfstandig wonen, hun eigen geld verdienen en steeds meer beslissingen zelf nemen. De meeste jongeren leren dit vanzelf, met vallen en opstaan en met ondersteuning van ouders en vrienden. Dat is echter niet voor alle jongeren vanzelfsprekend. Circa 15 procent van de jongeren bevindt zich in een dermate kwetsbare positie dat ze doorlopende ondersteuning nodig hebben bij de overgang naar volwassenheid. Ze hebben problemen op verschillende leefgebieden en krijgen vanaf hun achttiende te maken met wetgeving en beroepspraktijken die niet goed aansluiten bij hun behoeften. Wie zijn deze jongeren, waar lopen ze tegenaan en aan welke begeleiding hebben zij behoefte?



[Lees meer over de problematiek, de jongeren om wie het gaat en hun persoonlijk verhaal:](#)

## Jongeren op weg naar zelfstandigheid

Wie zijn deze jongeren en tegen welke problemen lopen zij aan? Wat maakt deze problematiek nu zo actueel? Deze informatie helpt je binnen je eigen werkveld het gesprek aan te gaan over hoe je jongeren tussen de 16 en 27 jaar in kwetsbare posities op weg helpt naar zelfstandigheid.

### De kwetsbare adolescentiefase

Tussen de 16 en 27 jaar doorlopen jongeren een fase die ook wel adolescentie wordt genoemd. In deze periode verwachten we steeds meer zelfstandigheid en zelfredzaamheid van hen. Ze leren zelf beslissingen te nemen, over geld en hun woon-situatie bijvoorbeeld. In deze levensfase zijn hun lichaam en hersenen nog volop in ontwikkeling en verandert de hormoonhuishouding. De ontwikkeling van de hersenen loopt door tot rond hun 25ste. Pas in de late adolescentie ontwikkelt zich de prefrontale cortex. Dit onderdeel van de hersenen is onder andere verantwoordelijk voor de 'sociale cognitie': het begrijpen



van jezelf en anderen, zelfevaluatie en een inschatting kunnen maken van andermans emoties. Bij de meeste mensen ontwikkelt dit deel van de hersenen zich tot ver in de volwassenheid en leren ze omgaan met vragen en emoties.

Bij ongeveer 85 procent van de jongeren verloopt de fase van adolescentie normaal. Volwassen worden gaat gepaard met experimenteren, risico's nemen, het avontuur opzoeken, fouten maken, vallen en opstaan. Vaak kiezen jongeren voor profijt op de korte termijn. Wat de consequenties op de wat langere termijn zijn, boeit ze niet zo. Met wat hulp van ouders en vrienden slagen de meeste jongeren erin om zelfstandig en onafhankelijk te functioneren. De meeste jongeren vinden het leuk om nieuwe dingen te leren en hebben geen moeite met de veranderingen waarmee ze te maken krijgen.

Maar de adolescentiefase kent ook een aantal risico's. Op de manifestatie van psychische problemen bijvoorbeeld: driekwart van alle psychiatrische stoornissen openbaart zich voor het 25ste levensjaar. Een deel van de jongeren gebruikt alcohol of drugs, of vertoont normafwijkend gedrag. Dat vergroot de kans op psychische en sociaal-maatschappelijke problemen. Door deze risico's kunnen voor jongeren in kwetsbare posities op een of meer leefgebieden problemen ontstaan of verergeren. De kans daarop is groter op overgangsmomenten, zoals de overgang van minder- naar meerderjarigheid. Van de ene op de andere dag is een jongere voor de wet meerderjarig (*sudden adulthood*) en krijgt met andere rechten en plichten te maken. Geen enkele jongere is echter op zijn of haar 18e verjaardag geestelijk en lichamelijk volgroeid en in staat volledig onafhankelijk in de maatschappij te functioneren.

### **Kwetsbare adolescentie, om wie gaat het?**

Naar schatting is 15 procent van de jongeren in meer of mindere mate kwetsbaar. Bij hen verloopt de weg naar zelfstandigheid minder soepel door risico's die zij onderweg tegenkomen op een of meer leefgebieden. Dat zijn ruim 350.000 jongeren bij wie leren, werken, zelfstandig wonen, sociale relaties of zelfredzaamheid niet vanzelf gaan. Zoals bijvoorbeeld jongeren met een lichte verstandelijke beperking, dak- en thuisloze jongeren, voortijdig schoolverlaters, overbelaste jongeren (met meervoudige persoonlijke en ontwikkelingsproblemen), spookjongeren (jongeren tussen de 18 en 26 jaar die niet ingeschreven staan in de Basisregistratie Personen van hun gemeente), vluchtelingen en asielzoekers. Vaak is er overlap tussen deze groepen. Lees meer hierover bij: ['Jongeren in kwetsbare posities: typeringen'](#).





Als een jongere in een kwetsbare positie 18 wordt, valt hij of zij niet meer onder de Jeugdwet en verlaat de beschermde omgeving van school en jeugdhulp. Nu krijgt de jongere te maken met de vraaggerichte Wmo en de meer eisen stellende Participatiewet. En met regelingen en instanties die gericht zijn op volwassenen en een zekere mate van zelfredzaamheid veronderstellen. Een zorgverzekering, woonruimte, werk en andere zaken moeten ineens zelf geregeld worden. Dat gaat bij lang niet iedere jongere goed. Sommige van deze jongeren moeten daarnaast ook keuzes maken over de ondersteuning die ze krijgen. Bijvoorbeeld om hun kansen op de arbeidsmarkt te vergroten of te werken aan hun zelfredzaamheid. Niet alle jongeren lopen daar warm voor. Ze zijn 'zorgmoe', hebben geen zin meer in school of lopen vast in ingewikkelde procedures en plichten. Blij met hun nieuw verworven vrijheid, overschatten zij zichzelf en zien het nut van begeleiding niet in.

## De rol van gemeenten

Wetgeving en beroepspraktijken sluiten niet goed aan bij de behoeften van jongeren in een kwetsbare positie tijdens hun overgang naar volwassenheid. Voorheen was dat vooral een probleem van professionals uit onderwijs, welzijn, jeugdhulp, zorg, werk en inkomen. Maar sinds de decentralisaties zijn gemeenten verantwoordelijk geworden voor ondersteuning op het gebied van jeugdzorg, maatschappelijke ondersteuning en arbeidsparticipatie. Hierdoor krijgen ze in hun beleid met alle daarmee samenhangende wettelijke regelingen te maken en is de problematiek van deze jongeren ook zichtbaarder geworden.

Dankzij die nieuwe verantwoordelijkheid hebben gemeenten veel meer dan voorheen de mogelijkheid om de problemen van jongeren integraal aan te pakken. Zij kunnen sturen op samenwerking en ontschotting binnen het sociaal domein. Het gaat immers om jongeren bij wie vaak niet alleen de nodige instanties en hulpverleners betrokken zijn, maar ook verschillende gemeentelijke afdelingen. Gemeenten staan voor de uitdaging ervoor te zorgen dat deze jongeren kunnen rekenen op een sluitende aanpak en geen last hebben van de verschillende wetten, loketten en petten. Sterker nog, gemeenten hebben expliciet de opdracht om jongeren waar nodig integrale dienstverlening te bieden. Volgens de Wet maatschappelijke ondersteuning 2015 (Artikel 2.1.2. vierde lid, onderdeel e) dienen gemeenten in een beleidsplan op te nemen op welke wijze zij de continuïteit van ondersteuning waarborgen aan de jongeren die tot hun 18e onder de Jeugdwet vallen.

## De uitdaging: integraal en toekomstgericht

Zowel gemeenten als professionals zijn zich in toenemende mate bewust van het belang om hierin gezamenlijk op te trekken. Samen kunnen ze deze jongeren ondersteunen om naar vermogen te participeren in de maatschappij. Als gemeenten en professionals elkaar weten te vinden en in gesprek gaan, kunnen zij op basis van de wettelijke kaders een integrale en toekomstgerichte aanpak opzetten.

Deze achtergrondinformatie over jongeren is apart uit te printen via [jongeren 16-27 >](#)

## Jongeren in kwetsbare posities: typering

Voor jongeren verandert er bij het ouder worden veel: ze gaan zelfstandig wonen, eigen geld verdienen en steeds meer beslissingen zelf nemen. De meeste jongeren leren dit vanzelf, met vallen en opstaan en met ondersteuning van ouders en vrienden. Maar niet voor alle jongeren is dat vanzelfsprekend. Ongeveer 15 procent van alle jongeren van 16 tot 27 jaar in Nederland bevindt zich in een kwetsbare positie. Zij hebben meer ondersteuning nodig bij de overgang van jeugd naar volwassenheid. Deze jongeren zijn kwetsbaar doordat ze op een of meer leefdomeinen problemen hebben. Het gaat dan vooral om leren, werken, sociale relaties en zelfredzaamheid. We onderscheiden verschillende groepen jongeren in een kwetsbare positie. Sommige jongeren vallen in meerdere groepen. Andere jongeren zijn wel kwetsbaar, maar vallen wellicht niet binnen onderstaande definities. Onderstaande opsomming is daarmee niet sluitend, maar geeft een beeld van bestaande kwetsbare groepen.

### Jongeren met een lichte verstandelijke beperking

Jongeren met een IQ tussen de 50 en 85 en met een beperkt sociaal aanpassingsvermogen. Het gaat om beperkingen ten opzichte van wat verwacht mag worden op basis van iemands leeftijd en cultuur, op ten minste twee van de volgende gebieden: communicatie, zelfverzorging, zelfstandig kunnen wonen, sociale en relationele vaardigheden, gebruikmaken van gemeenschapsvoorzieningen, zelfstandig beslissingen nemen, functionele intellectuele vaardigheden, werk, ontspanning, gezondheid of veiligheid. Dit in combinatie met bijkomende problematiek, zoals leerproblemen, een psychiatrische stoornis, lichamelijke problemen, problemen in het gezin en sociale omstandigheden.

### Risicjongeren

Jongeren bij wie zich problemen voordoen die een bedreiging vormen voor hun lichamelijke, psychische, sociale of cognitieve ontwikkeling. Zij kunnen daardoor een gevaar zijn voor zichzelf of hun omgeving, of zij kunnen zelf gevaar lopen, bijvoorbeeld om (vroegtijdig) buiten de maatschappij te vallen. Het kan gaan om kwetsbare jongeren zoals mishandelde jongeren, jongeren met verslaafde ouders of jongeren met een achterstand. Maar ook om jongeren bij wie zich op een andere manier een opeenstapeling van problemen voordoet.

### Spookjongeren

Jongeren van 18 tot 26 jaar die niet ingeschreven staan in de Basisregistratie Personen, maar die wel in de gemeente leven. Ze kunnen zijn uitgeschreven uit het bevolkingsregister of op een ander adres geregistreerd staan dan waar zij wonen. Bijvoorbeeld vanwege problematische schulden, criminaliteit en detentie, huisvestingsnood of thuisproblematiek. Zij hebben voor zover bekend geen (wit) werk, doen geen beroep op een uitkering en staan niet bij een school ingeschreven. Spookjongeren maken deel uit van de groep risicojongeren.

### Onzichtbare jongeren

Zij zijn buiten beeld omdat ze geen door de overheid bekostigd onderwijs volgen en niet aan het werk zijn. Ze zijn ook niet in beeld bij UWV en gemeenten voor ondersteuning naar werk, doordat zij geen uitkering ontvangen en niet ingeschreven staan als werkzoekende. Ze zijn wel ingeschreven in de gemeentelijke persoonsregisters. Het gaat om 5,4 procent van alle 15- tot 27-jarigen. Het CBS noemt deze groep ook de 'niet-melders'. Het zijn jongeren die niet kunnen of willen werken of leren, jongeren die eerst iets anders gaan doen (zoals reizen), jongeren die een zorgtaak hebben of jongeren die minder dan 12 uur werken. Veel van hen zijn in aanraking geweest met justitie.

### Probleemjongeren

Jongeren die probleemgedrag vertonen. In bredere zin wordt de term ook gebruikt om jongeren te omschrijven die te maken hebben met een cumulatie van problemen, zoals gedragsstoornissen, persoonlijke of gezinsproblemen. Beide definities overlappen elkaar.

### Overbelaste jongeren

Jongeren met meervoudige persoonlijke en ontwikkelingsproblemen, waardoor zij aan de rand van de maatschappij dreigen te raken.

### Dak- en thuisloze jongeren

Jongeren die geen vast onderdak of thuis hebben.

### Zwerfjongeren

Daklozen onder de 23 jaar met meervoudige problemen. Daaronder vallen:

- feitelijk dakloze jongeren,
- residentieel dakloze jongeren in specifieke voorzieningen voor zwerfjongeren,
- residentieel dakloze jongeren in voorzieningen voor volwassenen (MO).

De meeste zwerfjongeren zijn thuisloos en niet dakloos. Ze slapen niet letterlijk op straat, maar zwerven heen en weer tussen logeeradressen en slaapplekken bij instanties zoals de crisisopvang.

### Voortijdig schoolverlaters

Jongeren die geen onderwijs meer volgen en die geen startkwalificatie hebben behaald (dat is een diploma op minimaal mbo 2-niveau). Een uitzondering vormen de jongeren met een uitstroomprofiel dagbesteding: zij zijn niet in staat om een startkwalificatie te halen. Ze zijn daarom ook niet kwalificatieplichtig.

### Thuiszitters

Kinderen en jongeren die zonder verlof niet naar school gaan. Daarbinnen zijn twee groepen te onderscheiden:

- Leer- en kwalificatieplichtige kinderen en jongeren die niet op een school staan ingeschreven, zonder dat daarvoor op grond van de Leerplichtwet vrijstelling is gegeven (absoluut verzuim).
- Leer- en kwalificatieplichtige kinderen en jongeren die wel op een school staan ingeschreven, maar langer dan vier weken ongeoorloofd verzuimen (relatief verzuim). Zij heten ook wel thuiszitters.

### Vluchtelingen en asielzoekers

Een asielzoeker heeft in Nederland bescherming aangevraagd, terwijl bij een vluchteling in asielprocedure is vastgesteld dat hij gevaar loopt in het land van herkomst vanwege oorlog, politiek geweld, seksuele geaardheid, afkomst of religie. Erkende vluchtelingen, ook wel status- of vergunningshouders genoemd, krijgen een verblijfsvergunning en mogen in Nederland blijven.

Voor informatie over de gemeentelijke verantwoordelijkheid bij asielbeleid zie: [vng.nl](http://vng.nl)



## John

John is een jongen met een licht verstandelijke beperking die in een open instelling verblijft, maar daar steeds vaker de grenzen opzoekt. Op zijn 18<sup>e</sup> gaat hij via een kamertraject naar zelfstandig wonen, maar eenmaal op zichzelf blijkt hij nog niet in staat alles te organiseren.



**25%** van de  
zwerfjongeren heeft  
een (licht) verstandelijke  
beperking

**58%** van de jongeren  
met een licht verstandelijke  
beperking heeft bijkomende  
problemen

## Manette

Manette woont in een pleeggezin omdat ze door haar ouders mishandeld werd. Op haar 18<sup>e</sup> kunnen de pleegouders de zorg wegens geldgebrek niet voortzetten. Ze raakt verslaafd, stopt met school en krijgt korte tijd later een kind. Ook door haar vriend wordt ze mishandeld.



**70%** van de jongeren die bij pleegouders worden geplaatst is jonger dan 12 jaar

**30 tot 90%** van de ouders die hun kind(eren) verwaarlozen, heeft verslavingsproblemen

## Ivo

Ivo woont nog thuis maar gaat steeds meer om met criminele vrienden. Hij wordt steeds gewelddadiger en wordt uiteindelijk veroordeeld tot 6 maanden jeugddetentie. Na zijn vrijlating houdt hij het leer-werktraject niet vol, waardoor zijn inkomen volledig stopt en hij al snel terugvalt in de criminaliteit om aan geld te komen.



leeftijd



**50%** van de jongeren die voor hun 18<sup>e</sup> veroordeeld zijn, heeft na zes jaar geen baan of studie

**50%** van de zwerfjongeren heeft geen enkel inkomen. Slechts **20%** heeft inkomsten uit werk

## Tara

Tara's ouders zijn gescheiden, het gezin kampte met meerdere problemen. Tara is depressief en wisselt daarom van school. Op haar 18<sup>e</sup> is de overgang van jeugd-ggz naar volwassen-ggz niet succesvol en valt ze terug. Ze haalt wel haar startkwalificatie, maar heeft geen aansluiting met de arbeidsmarkt en kan daardoor geen baan vinden.



leeftijd



Zo'n **53.000 mensen**  
zijn arbeidsongeschikt als  
gevolg van een depressie

Jongeren met een depressie  
hebben meer dan **70%**  
kans om binnen vijf jaar een  
nieuwe depressie te krijgen

## Stappenplan gemeenten

### Wat kunnen gemeenten doen?

Door de stelselherziening hebben gemeenten meer mogelijkheden gekregen om integraal beleid te voeren. Het stappenplan helpt gemeenten hun beleidsvrijheid optimaal te benutten.

Daarbij hebben gemeenten en professionals elkaar nodig, ieder met een eigen taak. Daarom heeft ieder een eigen stappenplan. Het stappenplan helpt professionals en gemeenten bij deze taak. De beide stappenplannen sluiten op elkaar aan.

Op de volgende pagina's vind je 10 stappen met bijhorende acties.





# 10 stappen

Deze 10 stappen helpen je bij het ontwikkelen en implementeren van een integrale aanpak. In de Bijlage handreiking (menu links) vind je uitgewerkte voorbeelden.

Fase 1 Verkennen

**Stap 1** [Bepaal de doelgroep en analyseer de lokale situatie](#)

**Stap 2** [Creëer structurele inbreng van jongeren in beleid en uitvoering](#)

**Stap 3** [Breng alle partners en rollen in beeld en faciliteer interne en externe samenwerking](#)

Fase 2 Verbeelden

**Stap 4** [Bepaal samen de gewenste ambities](#)

**Stap 5** [Vertaal je ambities naar concrete en meetbare resultaten](#)

Fase 3 Vormgeven

**Stap 6** [Zorg voor aansluiting tussen de ambities en het aanbod aan voorzieningen en activiteiten](#)

**Stap 7** [Bepaal je kwaliteitseisen](#)

**Stap 8** [Pak de beleidsruimte](#)

Fase 4 Verankeren

**Stap 9** [Bepaal en monitor de geleverde outcome](#)

**Stap 10** [Bepaal verbeteracties](#)

# Stap 1

## Bepaal de doelgroep en analyseer de lokale situatie

Afhankelijk van de lokale situatie kun je als gemeente kiezen op welke specifieke doelgroep je je beleid wilt ontwikkelen.

### Acties:

- Bepaal de leeftijdsfase.
- Bepaal om welke groepen jongeren het gaat.
- Check de gekozen doelgroep bij de jongeren en je partners in stap 2 en 3.
- Verzamel lokale cijfers over de doelgroep en hun situatie.
- Leg in een werkproces vast hoe je tot deze cijfers gekomen bent.
- Bepaal hoe je deze cijfers structureel gaat meten en monitoren.
- Ga met jongeren en professionals in gesprek over hun vragen en behoeften.
- Maak een goede probleemanalyse, waar nodig ook op basis van casuïstiek.

### Resultaat:

Je weet op wie je je gaat richten en wat voor deze doelgroep(en) de belangrijkste vragen en problemen zijn.



#### Voorbeeld: **Stel de jongere en zijn of haar hulpvraag centraal in Den Haag**

JONG doet mee! en de Jeugdbudsmans Den Haag hebben bij zorgaanbieders geïnventariseerd of zij problemen hebben met de aansluiting van de hulp voor jongeren vanaf 18 jaar.

Meer hierover en andere voorbeelden in de 'Handreiking gemeenten'

## Stap 2

# Creëer structurele inbreng van jongeren in beleid en uitvoering

Het is belangrijk jongeren en ouders te betrekken bij beleid en uitvoering van de aanpak. Ze weten als geen ander waar ze tegenaan lopen.

### Acties:

- Verdiep je in de houding van jongeren en spreek hun taal.
- Inventariseer bestaande platforms voor jongeren.
- Bepaal in welke vorm je jongeren inspraak en invloed geeft

### Resultaat:

De vragen en behoeften van jongeren staan centraal in aanpak en beleid.



#### Voorbeeld: **Structurele inbreng van jongeren in Rheden**

De gemeente Rheden ontwikkelt haar integrale aanpak door te luisteren naar jongeren met zorgervaringen en met hen concrete actie-afspraken voor de korte termijn te maken.

Meer hierover en andere voorbeelden in de 'Handreiking gemeenten'

## Stap 3

# Breng alle partners en rollen in beeld en faciliteer interne en externe samenwerking

Waar kan je partners op aanspreken en hoe organiseer je dat?

### Acties:

- Maak een netwerkanalyse en bepaal ieders rol.
- Betrek partners en ervaringsdeskundigen bij het proces.
- Stel kwartiermakers aan.
- Inventariseer regionale samenwerkingspartners en structuren.
- Faciliteer samenwerking tussen professionals.

### Resultaat:

Binnen de gemeente en de regio werken partners integraal samen om doorlopende ondersteuning aan jongeren te bieden.



#### Voorbeeld: **Samenwerking op alle vlakken**

In de gemeente Amsterdam zijn de beleidsafdelingen Jeugd, Wonen, Zorg, Onderwijs en Werk en Inkomen samen aan de slag gegaan. Het doel was om beter inzicht te krijgen in wie wat doet met en voor deze jongeren, van preventie tot jeugdbescherming en van maatschappelijke opvang tot jeugddetentie.

Meer hierover en andere voorbeelden in de 'Handreiking gemeenten'

## Stap 4

# Bepaal samen de gewenste ambities

Met het betrekken van alle partijen creëer je een breed draagvlak voor de gewenste ambities.

### Acties:

- Definieer samen met jongeren en partners de gewenste impact en bijbehorende ambities.
- Investeer in preventie.
- Stimuleer en faciliteer samenwerking op het gebied van preventie.

### Resultaat:

Gemeente, partners en jongeren staan achter de gezamenlijk geformuleerde ambities.



#### Voorbeeld: **Ontwikkelen wat werkt**

Al doende ontwikkelen wat werkt, is het adagium van de gemeente Apeldoorn. Om tot een sluitende aanpak te komen is bewust geen structuur ontwikkeld, maar een reflectieve praktijk. Dat betekent: met elkaar in gesprek blijven, doorlopend reflecteren, evalueren, bijstellen en een gezamenlijke taal ontwikkelen.

Meer hierover en andere voorbeelden in de 'Handreiking gemeenten'



## Stap 5

# Vertaal je ambities naar concrete en meetbare resultaten

Met het vertalen van je ambities naar meetbare maatschappelijke resultaten weet je hoe je ervoor staat.

### Acties:

- Benoem per ambitie realistische en meetbare resultaten.
- Formuleer per meetbaar resultaat prestatie-indicatoren.
- Spreek af hoe je preventieve inzet meet.
- Koppel de indicatoren aan in de gemeente beschikbare gegevens.

### Resultaat:

Je bent in staat om te monitoren hoe het ervoor staat met het realiseren van je ambities.



#### Voorbeeld: **Social Impact Bond**

De gemeenten Enschede, Eindhoven, Hengelo, Utrecht en Amsterdam pionieren met een Britse systematiek om meer op resultaat te sturen en te belonen. Zij doen dit met het project Social Impact Bond Jongvolwassenen. Gemeenten gaan met behulp van het Nederlands Jeugdinstituut en Deloitte de gewenste effecten in kaart brengen voor de overgang van Jongvolwassenen 18-/18+. Dit doen zij door middel van meetbare indicatoren. Aan elk gewenst effect wordt een financiële waarde toegekend op grond van de besparing die de overheid daarmee kan realiseren.

Meer hierover en andere voorbeelden in de 'Handreiking gemeenten'

## Stap 6

# Zorg voor aansluiting tussen de ambities en het aanbod aan voorzieningen en activiteiten

Door in kaart te brengen welke voorzieningen en activiteiten er zijn, kun je zicht krijgen op wat er nog nodig is.

### Acties:

- Inventariseer het aanbod van voorzieningen en activiteiten van maatschappelijke partners en burgers.
- Bepaal per aanbod of dit aansluit op de ambities en maatschappelijke resultaten, en hoe. Doe dit in overleg met alle betrokken partners.
- Analyseer de problemen in de gemeente en het aanbod hierop.
- Herhaal deze analyse van vraag en aanbod periodiek.
- Vraag partners wat hun concrete inzet is om de maatschappelijke resultaten te behalen.
- Stel een actieplan op. Bepaal wie wat doet en wie waarop aangesproken mag worden.

### Resultaat:

Het aanbod aan voorzieningen en activiteiten sluit aan op de geformuleerde ambities.



#### Voorbeeld: **Elke jongere telt in Rotterdam**

Gemeente Rotterdam heeft het programma Elke jongere telt opgezet. Met de invoering van het Toekomstplan wil men vanaf 2018 doorlopende ondersteuning realiseren voor (risico-)jongeren. Daarvoor is samen met partners uit het veld het ondersteuningsplan vanaf 16,5 jaar aangevuld met toekomstfocus. Ook is er een mentorproject voor risicjongeren.

Meer hierover en andere voorbeelden in de 'Handreiking gemeenten'

## Stap 7

# Bepaal je kwaliteitseisen

Als gemeente kun je sturen op kwaliteit door kwaliteitseisen voor de te leveren diensten op te nemen in je inkoop- en subsidievoorwaarden.

### Acties:

- Analyseer de kwaliteitseisen van het inkoop- en subsidiebeleid en de controle hierop.
- Analyseer hoe de gemeente kan optreden of bijsturen indien nodig.
- Zorg voor tools om de kwaliteit van de voorzieningen periodiek te controleren en bewaken.

### Resultaat:

De kwaliteit van de voorzieningen is gewaarborgd.



#### Voorbeeld: **TOP Dienstverlening in de gemeente Breda**

De gemeente Breda ontwikkelde een aanpak samen met het team TOP Dienstverlening dat gemeentebreed werkt aan het verbeteren van de dienstverlening. De aanpak richt zich op de organisatie- en afdelingsoverstijgende dienstverlening zodat deze aansluit bij de klant. Dit wordt ook toegepast op de 18-/+ aanpak.

Meer hierover en andere voorbeelden in de 'Handreiking gemeenten'

## Stap 8

# Pak de beleidsruimte

Welke beleidsruimte is er om de ambities met betrekking tot deze doelgroep te realiseren?

### Acties:

- Zoek actief naar goede voorbeelden waarin de beleidsruimte wordt benut.
- Zorg dat je de aanwezige beleidsruimte pakt, bijvoorbeeld door integrale inkoop.

### Resultaat:

Je weet welke beleidsruimte er is en kunt deze actief benutten.



#### Voorbeeld: Soepele overgang in Friese gemeenten

Jeugdhulp Friesland heeft met de Friese gemeenten het 'Model De Soepele Overgang 18-/+' ontwikkeld. Hieruit blijkt wie betrokken is, wie wat doet en wie de regie heeft om de overgang van jongere naar jongvolwassene soepel te laten verlopen. Daarbij zijn 'tijdigheid', 'planmatig' en 'samen' de sleutelwoorden.

Meer hierover en andere voorbeelden in de 'Handreiking gemeenten'

## Stap 9

# Bepaal en monitor de geleverde outcome

In deze fase kijken we hoe de acties en de uitkomsten ingebed kunnen worden.

### Acties:

- Bepaal welke outcome-gegevens je van je partners wilt ontvangen.
- Stel vast welke outcome-criteria je hanteert.
- Vergelijk de resultaten met de criteria.

### Resultaat:

Je gebruikt outcome-indicatoren om de aanpak 16-27 te sturen.



#### Voorbeeld: **Smart Dashboard**

De gemeente Haarlemmermeer heeft met partners op het gebied van jeugdhulp, Wmo en welzijn de aanpak 'Toekomstplan' ontwikkeld. Het biedt continuïteit van (in)formele zorg en ondersteuning voor jongeren die vanaf 18 jaar uitstromen uit residentiële zorg. De belangrijkste elementen uit het plan zijn: samenwerking, eigenaarschap en doorgaande zorglijnen.

Meer hierover en andere voorbeelden in de 'Handreiking gemeenten'



## Stap 10

# Bepaal verbeteracties

Na het formuleren van de outcome ben je nog niet klaar. Stuur op verbetering van resultaten.

### Acties:

- Bespreek de outcome met alle partners.
- Vraag je partners om een aanspreekpunt aan te stellen.
- Stem met je partners af welke verbeteracties bij hen nodig zijn.
- Stem met je partners af welke verbeteracties bij de gemeente nodig zijn.

### Resultaat:

Er ontstaat een continue verbeter- en leercyclus.



#### Tip: Pas op voor perverse prikkels

Als je als gemeente voorzieningen zónder gesprek afrekent op cijfers, creëer je perverse prikkels. Stel, een partner wordt alleen gefinancierd bij een cliënttevredenheid van een 8 of hoger. Dan zal de partner misschien een kritische en moeilijke doelgroep jongeren links laten liggen. Terwijl deze groep de ondersteuning wellicht het hardste nodig heeft.

Meer hierover en andere voorbeelden in de 'Handreiking gemeenten'

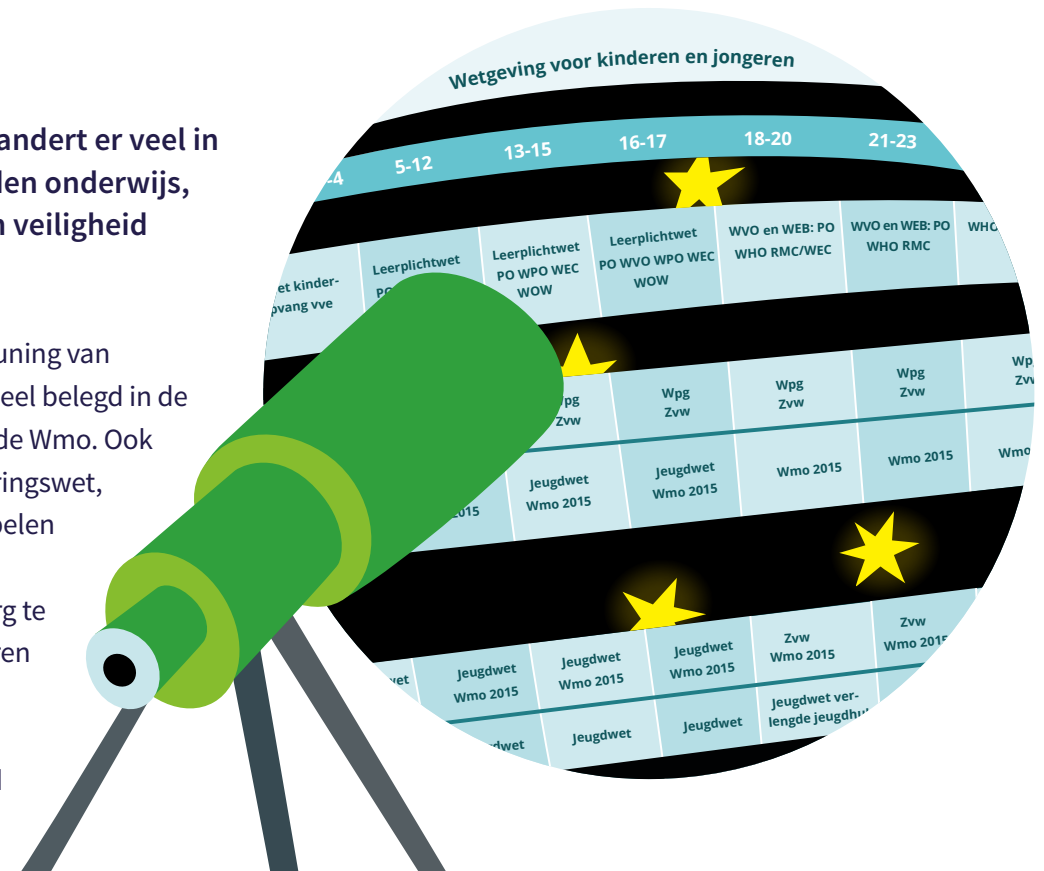
## Wetgeving

Voor jongeren tussen de 16 en 27 jaar verandert er veel in hun leven. De wetgeving op de leefgebieden onderwijs, werk en inkomen, zorg, ondersteuning en veiligheid verandert mee.

Sinds 1 januari 2015 is de zorg aan en ondersteuning van jongeren onder de 18 jaar voor een belangrijk deel belegd in de Jeugdwet. Vanaf 18 jaar vallen jongeren onder de Wmo. Ook andere wettelijke kaders, zoals de Zorgverzekeringswet, de Participatiewet en de Wet langdurige zorg spelen een rol bij de overgang rond het achttiende levensjaar. Gemeenten hebben de opdracht zorg te dragen voor de continuïteit van zorg aan jongeren na hun achttiende.

Wat de overgang van jeugd naar volwassenheid zo lastig maakt, is dat er veel verschillende wetten zijn die in elkaar haken. Het is niet eenvoudig om de samenhang van die wetten te overzien en ze te vertalen naar de concrete situatie van een individuele jongere. Er kan vaak echter meer dan we denken. Gemeenten proberen daar nu grip op te krijgen en zoeken naar mogelijkheden om jongeren de ondersteuning te geven waaraan zij behoefte hebben.

We geven [5 tips van ruimte in wet- en regelgeving](#).





Domein	Leeftijd	0-4	5-12	13-15	16-17	18-20	21-23	>23
<b>Werk en inkomen</b>								
Werk				Burgerlijk Wetboek Arbeidstijdenwet	Burgerlijk Wetboek Arbeidstijdenwet	Burgerlijk Wetboek Participatiewet	Burgerlijk Wetboek Participatiewet	Burgerlijk Wetboek Participatiewet
Inkomen		Burgerlijk Wetboek	Burgerlijk Wetboek	Burgerlijk Wetboek	Wet Minimumloon	Wet Minimumloon Wet Stufi WSHO Participatiewet	Wet Minimumloon Wet Stufi WSHO Participatiewet	Wet Minimumloon Wet Stufi WSHO Participatiewet
<b>Wonen</b>								
Woonplaats		Burgerlijk Wetboek	Burgerlijk Wetboek	Burgerlijk Wetboek	Burgerlijk Wetboek			
Begeleiding bij wonen					Jeugdwet	Wmo 2015	Wmo 2015	Wmo 2015
<b>Veiligheid</b>								
Bescherming		Jeugdwet (gedwongen kader)	Jeugdwet (gedwongen kader)	Jeugdwet (gedwongen kader)	Jeugdwet (gedwongen kader)	Burgerlijk Wetboek (mentorschap, bewindvoering en curatele)	Burgerlijk Wetboek (mentorschap, bewindvoering en curatele)	Burgerlijk Wetboek (mentorschap, bewindvoering en curatele)
Maatregelen en straffen				Jeugdstrafrecht	Jeugdstrafrecht of Adolescentenstrafrecht	Jeugdstrafrecht of Adolescentenstrafrecht	Jeugdstrafrecht of Adolescentenstrafrecht	Strafrecht voor volwassenen
Reclassering				Jeugdreclassering	Jeugdreclassering Reclassering voor volwassenen	Jeugdreclassering Reclassering voor volwassenen	Jeugdreclassering of Reclassering voor volwassenen	Reclassering voor volwassenen
<b>PO</b>	Passend Onderwijs			<b>Wlz</b>	Wet langdurige zorg	<b>WVO</b>	Wet op het Voortgezet Onderwijs	
<b>RMC</b>	Regionale Meld- en Coördinatiefunctie voortijdig schoolverlaten			<b>Wmo</b>	Wet maatschappelijke ondersteuning	<b>WOW</b>	Wijzigingswet OnderwijsWetten	
<b>Vve</b>	Voor- en vroegschoolse educatie			<b>Wpg</b>	Wet publieke gezondheid	<b>WSHO</b>	Wet Studievoorschot Hoger Onderwijs	
<b>WEB</b>	Wet Educatie en Beroepsonderwijs			<b>WPO</b>	Wet op het Primair Onderwijs	<b>Wet Stufi</b>	Wet Studiefinanciering	
<b>WEC</b>	Wet op de ExpertiseCentra			<b>WHO</b>	Wet op het Hoger Onderwijs en wetenschappelijk onderzoek	<b>Zvw</b>	Zorg verzekeringswet	

Dit overzicht met bijbehorende toelichting is apart uit te printen via [wettenschema 16-27](#)

## Ruimte in wet- en regelgeving: 5 tips

In het schema [Wetgeving voor kinderen en jongeren](#) zie je welke wetten in Nederland gelden voor jongeren. Maar welke ruimte in wet- en regelgeving is er om jongeren in kwetsbare posities op maat te ondersteunen? Met deze vijf tips kun je in- en externe schotten doorbreken en samenwerking binnen het sociaal domein stimuleren.

- 1 [Stel gemeentelijk beleid op voor verlengde jeugdhulp](#)
- 2 [Zorg voor een integrale inkoop van Wmo-ondersteuning en Jeugdhulp](#)
- 3 [Zet in op mentorschap en mentoring voor de ondersteuning van jongeren](#)
- 4 [Pas maatwerk toe voor jongvolwassenen via de Participatiewet](#)
- 5 [Bied begeleiding vanuit het budget van onderwijs of Participatiewet aan jongeren van 16-17 jaar](#)

# 1. Stel gemeentelijk beleid op voor verlengde jeugdhulp

In sommige situaties is het voor een jongere die ondersteuning via de Jeugdwet ontvangt wenselijk dat deze ondersteuning ook na zijn of haar 18<sup>e</sup> verjaardag blijft bestaan.

Een jongere die onder de Jeugdwet valt kan na zijn of haar 18e verjaardag doorstromen via de zogeheten ‘doorloopregeling’. Deze regeling is uit de Wet op de jeugdzorg overgenomen in de Jeugdwet en houdt in dat jongeren onder bepaalde voorwaarden ook na hun 18<sup>e</sup> bij dezelfde zorgaanbieder zorg mogen ontvangen. Jeugdhulp kan doorlopen tot maximaal het 23<sup>e</sup> levensjaar, voor zover deze hulp niet onder een ander wettelijk kader valt en mits wordt voldaan aan één van onderstaande drie kenmerken (zie art. 1.1, begripsbepaling “jeugdige” lid 3 JW):

- de jongere krijgt jeugdhulp voor de 18e verjaardag die nog niet is afgerond, of
- de gemeente heeft vóór de 18e verjaardag jeugdhulp toegekend, of
- als de jongere voor de 18e verjaardag jeugdhulp heeft gehad en de gemeente binnen een half jaar na afloop daarvan weer nieuwe jeugdhulp toekent.

Deze doorloopregeling is op initiatief van de gemeente ingesteld. Het is aan te raden om hier contractuele en/of werkafspraken over te maken met de gecontracteerde aanbieders.



Voorbeeld: Dordrecht. ‘Leeftijdsgrens in de Jeugdwet. Handleiding voor jeugdprofessionals’.

[Lees meer >](#)

## 2. Zorg voor een integrale inkoop van Wmo-ondersteuning en jeugdhulp

**Integrale inkoop van Wmo-ondersteuning en jeugdhulp helpt bij een doorlopende ondersteuning van kwetsbare jongeren tussen de 16 en 27 jaar.**

De behoefte aan ondersteuning stopt niet na de 18e verjaardag van een kwetsbare jongere. Het is in sommige gevallen wenselijk dat een jeugdhulpaanbieder ook na het 18e jaar zorg biedt. Gemeenten kunnen hierop inzetten door integrale inkoop. Verschillende gemeenten laten de grenzen tussen de budgetten voor Jeugd en Wmo langzaam los, omdat goed jeugdbeleid de beste preventie is om te voorkomen dat ondersteuning uit de Wmo nodig is. Ontschotting van budgetten stimuleert zo een integrale visie en benadering.

Een aantal gemeenten onderzoekt met zorgaanbieders de mogelijkheden voor een aanbod van doorlopende zorg, van 16 tot 27 jaar. Een win-winsituatie, omdat de jongere de eigen hulpverlener behoudt als hij of zij 18 jaar wordt en de gemeente een eenvoudiger financieringssysteem ontwikkelt. In aanbestedingskaders betekent dit een oproep aan aanbieders jeugdhulp én Wmo om gezamenlijk zorgtrajecten te ontwikkelen voor jongeren tussen de 16 en 27 jaar. Vroegtijdige integrale samenwerking is hierbij belangrijk, met name tussen inkoop jeugdhulp en inkoop Wmo.



Voorbeeld: **Aansluitende ondersteuning in Rotterdam**

[Lees meer >](#)



### 3. Zet in op mentorschap en mentoring voor de ondersteuning van jongeren

De inzet van mentorschap (via een wettelijke maatregel) of mentoring (op vrijwillige basis) is een manier om doorlopende ondersteuning van kwetsbare jongeren te realiseren.

#### Wettelijke maatregel mentorschap

Mentorschap is een wettelijke vertegenwoordigingsmaatregel voor mensen die niet zelf hun belangen kunnen behartigen en niemand anders hebben die dat namens hen kan doen. Mentorschap biedt hun vertegenwoordiging en bescherming.

Mentorschap betreft belangenbehartiging en vertegenwoordiging ten behoeve van immaterieel welbevinden. Dit gaat met name over het regelen van en toezien op goede verzorging, verpleging, behandeling en begeleiding. De kantonrechter benoemt een persoon tot mentor, met de taak om iemand te steunen en de bevoegdheid om als vertegenwoordiger op te treden.

Mentorschap Nederland en de Regionale Stichtingen Mentorschap (RSM) hebben een pool van speciaal opgeleide vrijwilligers die deze vorm van mentorschap kunnen uitvoeren.

Gemeenten moeten in hun Wmo-beleidsplan aangeven hoe zij burgers informeren over wie als vertegenwoordiger kunnen optreden (Wmo 2015, artikel 2.1.2. lid 4 onder g). Mentorschap is een van de mogelijkheden van vertegenwoordiging.



Voorbeeld: **Mentorschap Nederland**

[Lees meer >](#)

### Vrijwillige mentoring via welzijn

De inzet van vrijwillige mentoring via een lokale welzijnsstelling kan ook van toegevoegde waarde zijn in de ondersteuning van kwetsbare jongeren. Mentoring is een laagdrempelige en preventieve manier van ondersteuning via vrijwilligers. In een mentorproject koppelt men vrijwillige mentoren aan jongeren die tijdelijk een steuntje in de rug kunnen gebruiken. Dit zijn jongeren die vroegtijdig schoolverlaten, op het verkeerde pad terechtkomen of vastlopen op school of in werk. Een mentor biedt hun nieuwe kansen voor de toekomst. Mentoring heeft niet het doel om de problemen van de jongeren op te lossen, maar zorgt er wel voor dat de jongeren de nodige tijd en aandacht krijgen om na te denken over wat zij willen veranderen aan hun situatie.



Voorbeeld: **Kenniskring Mentoring**

[Lees meer >](#)



Voorbeeld: **Gemeente Helmond, LEV-groep**

[Lees meer >](#)

### **JIM: een zelfgekozen vertrouwenspersoon**

Een ander voorbeeld van vrijwillige mentoring is de aanpak 'JIM': Jouw Ingebrachte Mentor. Dit is een door de jongere zelf gekozen vertrouwenspersoon, zoals een tante, buurman, goede vriendin of sportcoach. Iemand die zowel van de jongere als de ouders vertrouwen krijgt en met hulpverleners wil samenwerken. De JIM is een steunfiguur voor de jongere en adviseert ouders en hulpverleners van gemeenten of instellingen.



Voorbeeld: **Spirit Jeugd en Opvoedhulp**

[Lees meer >](#)

## 4. Pas maatwerk toe voor jongvolwassenen via de Participatiewet

Binnen de Participatiewet zijn diverse mogelijkheden om maatwerk te bieden in de financiële ondersteuning van jongeren bij het toekennen van een bijstandsuitkering.

### Vereiste zoekperiode van vier weken

De Participatiewet vereist dat werkzoekenden tot 27 jaar eerst vier weken actief op zoek gaan naar werk of een opleiding, voordat ze bij de gemeente een bijstandsuitkering kunnen aanvragen. Niet alle jongeren in een kwetsbare positie tot 27 jaar kunnen zelfstandig die zoektocht doen. Aan hen mag de gemeente al tijdens die vier weken [ondersteuning bieden](#). Bijvoorbeeld bij een leerwerktraject voor jongeren zonder startkwalificatie (artikel 10f van de Participatiewet) of als jongeren dreigen uit te vallen uit het onderwijs. Ook kan het verstandig zijn om jongeren die uit detentie komen direct te ondersteunen met een bijstandsuitkering. Het college of de gemeenteraad bepaalt of en hoe ze dit willen doen.

### Maatwerk bijstandsuitkering op basis van artikel 18 en artikel 52

Gemeenten kunnen maatwerk leveren op basis van artikel 18 van de Participatiewet indien de situatie daarom vraagt, bijvoorbeeld bij jongeren met een beperking of ernstige problemen. De hoogte van de uitkering kan in maatwerksituaties worden verhoogd of verlaagd, op basis van artikel 18 of via de bijzondere bijstand.

Nog voor het recht op bijstand is vastgesteld, kan het college op grond van artikel 52 een voorschot verlenen. Wordt het recht op bijstand niet gehonoreerd, dan moet dit voorschot worden terugbetaald. Voor meer informatie zie [artikel 18](#).



Voorbeeld: **Het jongerenloket van de gemeente Zaanstad**

[Lees meer >](#)

### Uitzonderingen toepassen kostendelersnorm

De kostendelersnorm betekent dat bij uitkeringsgerechtigden die een woning delen met meer volwassenen, hun bijstandsuitkering daarop wordt aangepast. Hoe meer volwassen personen in het huis wonen, hoe lager hun uitkering. De redenering hierachter is dat meer personen in een woning samen de woonlasten kunnen delen.

De kostendelersnorm kan niet buiten werking gesteld worden. Het is echter wel mogelijk om in individuele situaties uitzonderingen toe te passen of maatwerk te verlenen, bijvoorbeeld uitkeringsgerechtigden die huisvesting bieden aan mensen in een zeer kwetsbare situatie. Dit betreft altijd maatwerk: een gemeente moet goede argumenten hebben voor deze keuze in een individuele situatie. Dit om de keuze bij een eventueel bezwaar en beroep te kunnen verantwoorden. Juridische grondslagen zijn te vinden in artikel 19a en 20 van de Participatiewet. Op dit vlak categoriaal beleid opstellen is niet mogelijk.



Voorbeeld: **Gemeente Amsterdam: uitzonderingen in artikel 5.8.1**

[Lees meer >](#)

## 5. Bied begeleiding vanuit het budget van onderwijs of Participatiewet aan jongeren van 16-17 jaar

In sommige gevallen is het voor jongeren van 16 of 17 jaar gewenst dat zij begeleiding naar werk krijgen, bijvoorbeeld via re-integratietrajecten of leerwerktrajecten. Deze mogelijkheden zijn in de Jeugdwet beperkt, maar wel aanwezig in de Participatiewet of via onderwijsbudgetten.

Vanuit het budget van de Participatiewet of via onderwijsbudgetten (RMC/vsv-middelen) kan ook aan jongeren onder de 18 jaar begeleiding aangeboden worden. Ook niet-uitkeringsgerechtigden (NUG-gers) kunnen ondersteund worden vanuit dit budget. Het betreft namelijk algemene uitkeringen waardoor gemeenten meer beleidsvrijheid hebben om dit budget in te zetten. Zo zijn er voorbeelden van jongeren van 16-17 jaar die speciale leerwerktrajecten gefinancierd krijgen vanuit het onderwijsbudget (RMC/vsv-middelen), of vanuit het budget van de Participatiewet (artikel 10f onderdeel a van de Participatiewet).



Voorbeeld: **Gemeente Amsterdam. Artikel 19.2.3**

[Lees meer >](#)

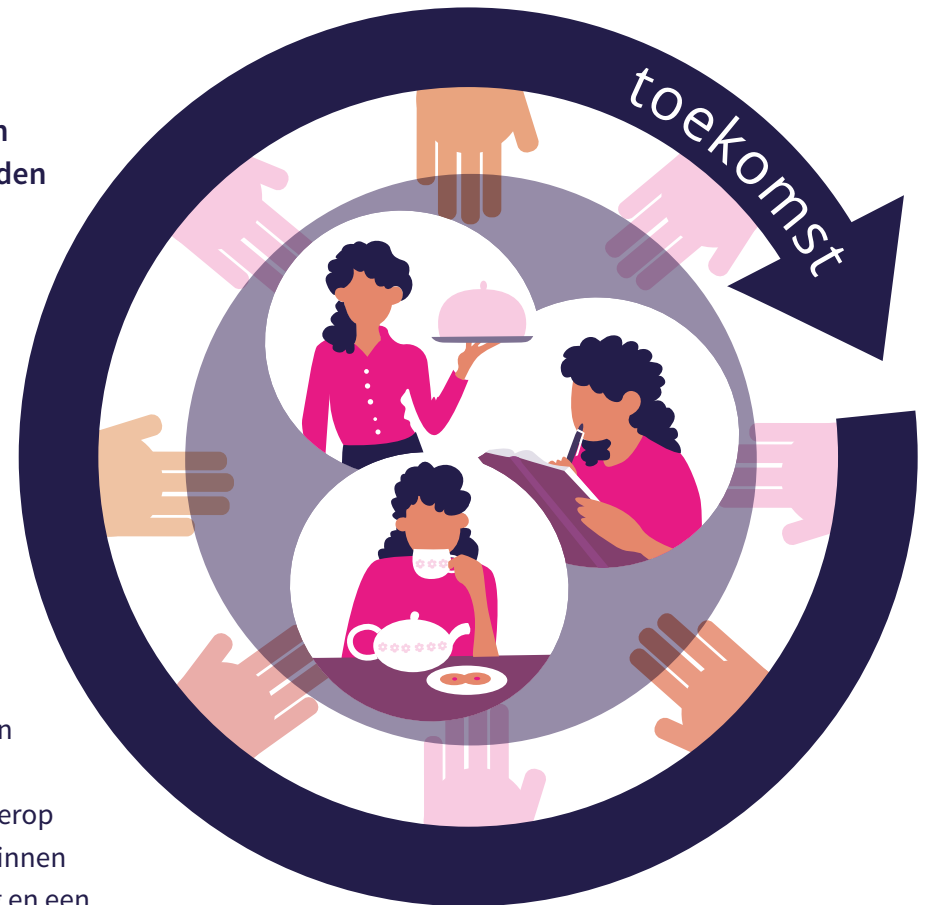
## Rol professional

Voor professionals zijn toekomstgericht werken én beter samenwerken de uitdagingen in het begeleiden van jongeren naar volwassenheid.

In het leven van jongeren kunnen allerlei factoren ervoor zorgen dat het ze niet lukt om bijvoorbeeld zelfstandig te wonen, een diploma te halen of werk te vinden. Jongeren met problemen op meer dan een leefgebied zijn extra kwetsbaar. In de leeftijdsfase van 16 tot 27 jaar, op weg naar volwassenheid, zien zij zich geconfronteerd met allerlei veranderingen in wet- en regelgeving en daarmee samenhangende eisen en verwachtingen waaraan zij vaak niet kunnen voldoen.

Om de zelfredzaamheid van deze jongeren te bevorderen is het van belang hun doorlopende ondersteuning te bieden op alle leefdomeinen. Aan gemeenten de taak hierop een integraal beleid te ontwikkelen. Van professionals binnen het sociaal domein vraagt het een betere samenwerking en een toekomstgerichte werkwijze. Met als doel een jongere vroegtijdig te leren om te gaan met de uitdagingen die het volwassen worden met zich meebrengt.

Op de volgende pagina's vind je praktische informatie over hoe je daarmee aan de slag kunt gaan.



## Jongeren

### Wie zijn deze jongeren en waar lopen ze tegenaan?

Voor jongeren verandert er veel als ze ouder worden. Ze gaan zelfstandig wonen, hun eigen geld verdienen en steeds meer beslissingen zelf nemen. De meeste jongeren leren dit vanzelf, met vallen en opstaan en met ondersteuning van ouders en vrienden. Dat is echter niet voor alle jongeren vanzelfsprekend. Circa 15 procent van de jongeren bevindt zich in een dermate kwetsbare positie dat ze doorlopende ondersteuning nodig hebben bij de overgang naar volwassenheid. Ze hebben problemen op verschillende leefgebieden en krijgen vanaf hun achttiende te maken met wetgeving en beroepspraktijken die niet goed aansluiten bij hun behoeften. Wie zijn deze jongeren, waar lopen ze tegenaan en aan welke begeleiding hebben zij behoefte?



[Lees meer over de problematiek, de jongeren om wie het gaat en hun persoonlijk verhaal:](#)

## Jongeren op weg naar zelfstandigheid

Wie zijn deze jongeren en tegen welke problemen lopen zij aan? Wat maakt deze problematiek nu zo actueel? Deze informatie helpt je binnen je eigen werkveld het gesprek aan te gaan over hoe je jongeren tussen de 16 en 27 jaar in kwetsbare posities op weg helpt naar zelfstandigheid.

### De kwetsbare adolescentiefase

Tussen de 16 en 27 jaar doorlopen jongeren een fase die ook wel adolescentie wordt genoemd. In deze periode verwachten we steeds meer zelfstandigheid en zelfredzaamheid van hen. Ze leren zelf beslissingen te nemen, over geld en hun woon-situatie bijvoorbeeld. In deze levensfase zijn hun lichaam en hersenen nog volop in ontwikkeling en verandert de hormoonhuishouding. De ontwikkeling van de hersenen loopt door tot rond hun 25ste. Pas in de late adolescentie ontwikkelt zich de prefrontale cortex. Dit onderdeel van de hersenen is onder andere verantwoordelijk voor de 'sociale cognitie': het begrijpen





van jezelf en anderen, zelfevaluatie en een inschatting kunnen maken van andermans emoties. Bij de meeste mensen ontwikkelt dit deel van de hersenen zich tot ver in de volwassenheid en leren ze omgaan met vragen en emoties.

Bij ongeveer 85 procent van de jongeren verloopt de fase van adolescentie normaal. Volwassen worden gaat gepaard met experimenteren, risico's nemen, het avontuur opzoeken, fouten maken, vallen en opstaan. Vaak kiezen jongeren voor profijt op de korte termijn. Wat de consequenties op de wat langere termijn zijn, boeit ze niet zo. Met wat hulp van ouders en vrienden slagen de meeste jongeren erin om zelfstandig en onafhankelijk te functioneren. De meeste jongeren vinden het leuk om nieuwe dingen te leren en hebben geen moeite met de veranderingen waarmee ze te maken krijgen.

Maar de adolescentiefase kent ook een aantal risico's. Op de manifestatie van psychische problemen bijvoorbeeld: driekwart van alle psychiatrische stoornissen openbaart zich voor het 25ste levensjaar. Een deel van de jongeren gebruikt alcohol of drugs, of vertoont normafwijkend gedrag. Dat vergroot de kans op psychische en sociaal-maatschappelijke problemen. Door deze risico's kunnen voor jongeren in kwetsbare posities op een of meer leefgebieden problemen ontstaan of verergeren. De kans daarop is groter op overgangsmomenten, zoals de overgang van minder- naar meerderjarigheid. Van de ene op de andere dag is een jongere voor de wet meerderjarig (*sudden adulthood*) en krijgt met andere rechten en plichten te maken. Geen enkele jongere is echter op zijn of haar 18e verjaardag geestelijk en lichamelijk volgroeid en in staat volledig onafhankelijk in de maatschappij te functioneren.

### **Kwetsbare adolescentie, om wie gaat het?**

Naar schatting is 15 procent van de jongeren in meer of mindere mate kwetsbaar. Bij hen verloopt de weg naar zelfstandigheid minder soepel door risico's die zij onderweg tegenkomen op een of meer leefgebieden. Dat zijn ruim 350.000 jongeren bij wie leren, werken, zelfstandig wonen, sociale relaties of zelfredzaamheid niet vanzelf gaan. Zoals bijvoorbeeld jongeren met een lichte verstandelijke beperking, dak- en thuisloze jongeren, voortijdig schoolverlaters, overbelaste jongeren (met meervoudige persoonlijke en ontwikkelingsproblemen), spookjongeren (jongeren tussen de 18 en 26 jaar die niet ingeschreven staan in de Basisregistratie Personen van hun gemeente), vluchtelingen en asielzoekers. Vaak is er overlap tussen deze groepen. Lees meer hierover bij: ['Jongeren in kwetsbare posities: typeringen'](#).



Als een jongere in een kwetsbare positie 18 wordt, valt hij of zij niet meer onder de Jeugdwet en verlaat de beschermde omgeving van school en jeugdhulp. Nu krijgt de jongere te maken met de vraaggerichte Wmo en de meer eisen stellende Participatiewet. En met regelingen en instanties die gericht zijn op volwassenen en een zekere mate van zelfredzaamheid veronderstellen. Een zorgverzekering, woonruimte, werk en andere zaken moeten ineens zelf geregeld worden. Dat gaat bij lang niet iedere jongere goed. Sommige van deze jongeren moeten daarnaast ook keuzes maken over de ondersteuning die ze krijgen. Bijvoorbeeld om hun kansen op de arbeidsmarkt te vergroten of te werken aan hun zelfredzaamheid. Niet alle jongeren lopen daar warm voor. Ze zijn 'zorgmoe', hebben geen zin meer in school of lopen vast in ingewikkelde procedures en plichten. Blij met hun nieuw verworven vrijheid, overschatten zij zichzelf en zien het nut van begeleiding niet in.

## De rol van gemeenten

Wetgeving en beroepspraktijken sluiten niet goed aan bij de behoeften van jongeren in een kwetsbare positie tijdens hun overgang naar volwassenheid. Voorheen was dat vooral een probleem van professionals uit onderwijs, welzijn, jeugdhulp, zorg, werk en inkomen. Maar sinds de decentralisaties zijn gemeenten verantwoordelijk geworden voor ondersteuning op het gebied van jeugdzorg, maatschappelijke ondersteuning en arbeidsparticipatie. Hierdoor krijgen ze in hun beleid met alle daarmee samenhangende wettelijke regelingen te maken en is de problematiek van deze jongeren ook zichtbaarder geworden.

Dankzij die nieuwe verantwoordelijkheid hebben gemeenten veel meer dan voorheen de mogelijkheid om de problemen van jongeren integraal aan te pakken. Zij kunnen sturen op samenwerking en ontschotting binnen het sociaal domein. Het gaat immers om jongeren bij wie vaak niet alleen de nodige instanties en hulpverleners betrokken zijn, maar ook verschillende gemeentelijke afdelingen. Gemeenten staan voor de uitdaging ervoor te zorgen dat deze jongeren kunnen rekenen op een sluitende aanpak en geen last hebben van de verschillende wetten, loketten en petten. Sterker nog, gemeenten hebben expliciet de opdracht om jongeren waar nodig integrale dienstverlening te bieden. Volgens de Wet maatschappelijke ondersteuning 2015 (Artikel 2.1.2. vierde lid, onderdeel e) dienen gemeenten in een beleidsplan op te nemen op welke wijze zij de continuïteit van ondersteuning waarborgen aan de jongeren die tot hun 18e onder de Jeugdwet vallen.

## De uitdaging: integraal en toekomstgericht

Zowel gemeenten als professionals zijn zich in toenemende mate bewust van het belang om hierin gezamenlijk op te trekken. Samen kunnen ze deze jongeren ondersteunen om naar vermogen te participeren in de maatschappij. Als gemeenten en professionals elkaar weten te vinden en in gesprek gaan, kunnen zij op basis van de wettelijke kaders een integrale en toekomstgerichte aanpak opzetten.

Deze achtergrondinformatie over jongeren is apart uit te printen via [jongeren 16-27 >](#)

## Jongeren in kwetsbare posities: typeringen

Voor jongeren verandert er bij het ouder worden veel: ze gaan zelfstandig wonen, eigen geld verdienen en steeds meer beslissingen zelf nemen. De meeste jongeren leren dit vanzelf, met vallen en opstaan en met ondersteuning van ouders en vrienden. Maar niet voor alle jongeren is dat vanzelfsprekend. Ongeveer 15 procent van alle jongeren van 16 tot 27 jaar in Nederland bevindt zich in een kwetsbare positie. Zij hebben meer ondersteuning nodig bij de overgang van jeugd naar volwassenheid. Deze jongeren zijn kwetsbaar doordat ze op een of meer leefdomeinen problemen hebben. Het gaat dan vooral om leren, werken, sociale relaties en zelfredzaamheid. We onderscheiden verschillende groepen jongeren in een kwetsbare positie. Sommige jongeren vallen in meerdere groepen. Andere jongeren zijn wel kwetsbaar, maar vallen wellicht niet binnen onderstaande definities. Onderstaande opsomming is daarmee niet sluitend, maar geeft een beeld van bestaande kwetsbare groepen.

### Jongeren met een lichte verstandelijke beperking

Jongeren met een IQ tussen de 50 en 85 en met een beperkt sociaal aanpassingsvermogen. Het gaat om beperkingen ten opzichte van wat verwacht mag worden op basis van iemands leeftijd en cultuur, op ten minste twee van de volgende gebieden: communicatie, zelfverzorging, zelfstandig kunnen wonen, sociale en relationele vaardigheden, gebruikmaken van gemeenschapsvoorzieningen, zelfstandig beslissingen nemen, functionele intellectuele vaardigheden, werk, ontspanning, gezondheid of veiligheid. Dit in combinatie met bijkomende problematiek, zoals leerproblemen, een psychiatrische stoornis, lichamelijke problemen, problemen in het gezin en sociale omstandigheden.

### Risicjongeren

Jongeren bij wie zich problemen voordoen die een bedreiging vormen voor hun lichamelijke, psychische, sociale of cognitieve ontwikkeling. Zij kunnen daardoor een gevaar zijn voor zichzelf of hun omgeving, of zij kunnen zelf gevaar lopen, bijvoorbeeld om (vroegtijdig) buiten de maatschappij te vallen. Het kan gaan om kwetsbare jongeren zoals mishandelde jongeren, jongeren met verslaafde ouders of jongeren met een achterstand. Maar ook om jongeren bij wie zich op een andere manier een opeenstapeling van problemen voordoet.

### Spookjongeren

Jongeren van 18 tot 26 jaar die niet ingeschreven staan in de Basisregistratie Personen, maar die wel in de gemeente leven. Ze kunnen zijn uitgeschreven uit het bevolkingsregister of op een ander adres geregistreerd staan dan waar zij wonen. Bijvoorbeeld vanwege problematische schulden, criminaliteit en detentie, huisvestingsnood of thuisproblematiek. Zij hebben voor zover bekend geen (wit) werk, doen geen beroep op een uitkering en staan niet bij een school ingeschreven. Spookjongeren maken deel uit van de groep risicojongeren.

### Onzichtbare jongeren

Zij zijn buiten beeld omdat ze geen door de overheid bekostigd onderwijs volgen en niet aan het werk zijn. Ze zijn ook niet in beeld bij UWV en gemeenten voor ondersteuning naar werk, doordat zij geen uitkering ontvangen en niet ingeschreven staan als werkzoekende. Ze zijn wel ingeschreven in de gemeentelijke persoonsregisters. Het gaat om 5,4 procent van alle 15- tot 27-jarigen. Het CBS noemt deze groep ook de 'niet-melders'. Het zijn jongeren die niet kunnen of willen werken of leren, jongeren die eerst iets anders gaan doen (zoals reizen), jongeren die een zorgtaak hebben of jongeren die minder dan 12 uur werken. Veel van hen zijn in aanraking geweest met justitie.

### Probleemjongeren

Jongeren die probleemgedrag vertonen. In bredere zin wordt de term ook gebruikt om jongeren te omschrijven die te maken hebben met een cumulatie van problemen, zoals gedragsstoornissen, persoonlijke of gezinsproblemen. Beide definities overlappen elkaar.

### Overbelaste jongeren

Jongeren met meervoudige persoonlijke en ontwikkelingsproblemen, waardoor zij aan de rand van de maatschappij dreigen te raken.

### Dak- en thuisloze jongeren

Jongeren die geen vast onderdak of thuis hebben.

### Zwerfjongeren

Daklozen onder de 23 jaar met meervoudige problemen. Daaronder vallen:

- feitelijk dakloze jongeren,
- residentieel dakloze jongeren in specifieke voorzieningen voor zwerfjongeren,
- residentieel dakloze jongeren in voorzieningen voor volwassenen (MO).

De meeste zwerfjongeren zijn thuisloos en niet dakloos. Ze slapen niet letterlijk op straat, maar zwerven heen en weer tussen logeeradressen en slaappleatsen bij instanties zoals de crisisopvang.

### Voortijdig schoolverlaters

Jongeren die geen onderwijs meer volgen en die geen startkwalificatie hebben behaald (dat is een diploma op minimaal mbo 2-niveau). Een uitzondering vormen de jongeren met een uitstroomprofiel dagbesteding: zij zijn niet in staat om een startkwalificatie te halen. Ze zijn daarom ook niet kwalificatieplichtig.

### Thuiszitters

Kinderen en jongeren die zonder verlof niet naar school gaan. Daarbinnen zijn twee groepen te onderscheiden:

- Leer- en kwalificatieplichtige kinderen en jongeren die niet op een school staan ingeschreven, zonder dat daarvoor op grond van de Leerplichtwet vrijstelling is gegeven (absoluut verzuim).
- Leer- en kwalificatieplichtige kinderen en jongeren die wel op een school staan ingeschreven, maar langer dan vier weken ongeoorloofd verzuimen (relatief verzuim). Zij heten ook wel thuiszitters.

### Vluchtelingen en asielzoekers

Een asielzoeker heeft in Nederland bescherming aangevraagd, terwijl bij een vluchteling in asielprocedure is vastgesteld dat hij gevaar loopt in het land van herkomst vanwege oorlog, politiek geweld, seksuele geaardheid, afkomst of religie. Erkende vluchtelingen, ook wel status- of vergunningshouders genoemd, krijgen een verblijfsvergunning en mogen in Nederland blijven.

Voor informatie over de gemeentelijke verantwoordelijkheid bij asielbeleid zie: [vng.nl](http://vng.nl)

## John

John is een jongen met een licht verstandelijke beperking die in een open instelling verblijft, maar daar steeds vaker de grenzen opzoekt. Op zijn 18<sup>e</sup> gaat hij via een kamertraject naar zelfstandig wonen, maar eenmaal op zichzelf blijkt hij nog niet in staat alles te organiseren.



**25%** van de  
zwerfjongeren heeft  
een (licht) verstandelijke  
beperking

**58%** van de jongeren  
met een licht verstandelijke  
beperking heeft bijkomende  
problemen

## Manette

Manette woont in een pleeggezin omdat ze door haar ouders mishandeld werd. Op haar 18<sup>e</sup> kunnen de pleegouders de zorg wegens geldgebrek niet voortzetten. Ze raakt verslaafd, stopt met school en krijgt korte tijd later een kind. Ook door haar vriend wordt ze mishandeld.



**70%** van de jongeren die bij pleegouders worden geplaatst is jonger dan 12 jaar

**30 tot 90%** van de ouders die hun kind(eren) verwaarlozen, heeft verslavingsproblemen



## Ivo

Ivo woont nog thuis maar gaat steeds meer om met criminele vrienden. Hij wordt steeds gewelddadiger en wordt uiteindelijk veroordeeld tot 6 maanden jeugddetentie. Na zijn vrijlating houdt hij het leer-werktraject niet vol, waardoor zijn inkomen volledig stopt en hij al snel terugvalt in de criminaliteit om aan geld te komen.



leeftijd



**50%** van de jongeren die voor hun 18<sup>e</sup> veroordeeld zijn, heeft na zes jaar geen baan of studie

**50%** van de zwerfjongeren heeft geen enkel inkomen. Slechts **20%** heeft inkomsten uit werk

## Tara

Tara's ouders zijn gescheiden, het gezin kampte met meerdere problemen. Tara is depressief en wisselt daarom van school. Op haar 18<sup>e</sup> is de overgang van jeugd-ggz naar volwassen-ggz niet succesvol en valt ze terug. Ze haalt wel haar startkwalificatie, maar heeft geen aansluiting met de arbeidsmarkt en kan daardoor geen baan vinden.



leeftijd



Zo'n **53.000 mensen**  
zijn arbeidsongeschikt als  
gevolg van een depressie

Jongeren met een depressie  
hebben meer dan **70%**  
kans om binnen vijf jaar een  
nieuwe depressie te krijgen

## Stappenplan professionals

**Doorlopende ondersteuning van kwetsbare jongeren in de leeftijd van 16-27 jaar vraagt van professionals binnen het sociaal domein een integrale en toekomstgerichte aanpak.**

Integraal werken en denken betekent dat je rekening houdt met alle leefdomeinen: wonen, school, werk, inkomen, vrienden, relaties, vrije tijd en zorg. Bij toekomstgericht werken is de leefwereld van de jongeren het vertrekpunt. Niet de leeftijdsgrens van 18 jaar (meerderjarigheid) is leidend, maar de wensen en behoeften die de jongere heeft voor zijn of haar toekomst.

In de praktijk is integraal en toekomstgericht werken niet altijd makkelijk. Jongeren krijgen met vele partijen en organisaties te maken, en verschillende daarmee samenhangende financieringsstromen. De eisen die instanties aan hun doelgroep stellen zijn voor deze jongeren vaak te hoog gegrepen. Zij hebben daarom doorlopende begeleiding nodig.

Professionals binnen het sociaal domein staan voor de taak om de zelfredzaamheid en participatie van kwetsbare jongeren te bevorderen. Om professionals hier beter op toe te rusten is samen met hen een stappenplan ontwikkeld. Iedere stap ondersteunt je bij het gefaseerd implementeren van een integrale en toekomstgerichte aanpak. Met als uiteindelijke doel: de begeleiding van jongeren in kwetsbare posities naar volwassenheid en zelfstandigheid.



## 8 stappen

Hoe kom je tot een toekomstgerichte en integrale begeleiding van jongeren naar volwassenheid?  
Dit stappenplan helpt je op weg.

Fase 1 Verkennen



Fase 2 Verbeelden

Fase 3 Vormgeven

Fase 4 Verankeren



## Tips

### **Wat werkt?**

Kijk naar wat werkt binnen jouw gemeente. In het stappenplan hebben we ons laten inspireren door de fasen van 'Waarderend Organiseren' (verkennen, verbeelden, vormgeven en verankeren). Het is een mogelijke veranderaanpak voor dit vraagstuk.

### **Hoe werk je samen?**

Bepaal samen wat het meest urgente vraagstuk is. Deel het op in hapklare brokjes en bepaal dan wie wat, wanneer, gaat doen.

### **Zorg voor kennis**

- Maak gebruik van de monitor [Aansluiting Onderwijs- Jeugdhulp](#). Hier staan actuele cijfers over de jeugd en het jeugdzorggebruik in relatie tot gegevens over het onderwijs in de eigen regio.
- Maak met je eigen organisatie en/of partners een klantreis. Daarmee breng je de ondersteuning van A tot Z in beeld en zie je waar het spaak loopt.
- Maak gebruik van [persona's](#). Leg ze naast je eigen beleid en aanpak om te achterhalen waar oplossingen en knelpunten zitten. Zo formuleer je snel en gedegen verbeteracties.

### **Organisatorische voorwaarden**

Zorg ervoor dat iedereen kennis heeft over de doelgroep en betrek daarbij ervaringsdeskundigen en jongeren. Het is cruciaal dat alle partijen het belang inzien van integrale en toekomstgerichte ondersteuning en zich daarvoor willen inzetten.

### **Gezamenlijke ambitie**

Zorg ervoor dat het vooraf voor iedereen helder is dat het proces niet in een keer lukt. Het vraagt continue aandacht en investering van alle betrokkenen.

### **Actieplan**

Gebruik checklist en formats om te zien of de huidige aanpak van je organisatie al voldoet aan de elementen van een toekomstplan.

### **Monitor en verbeter**

Bespreek de stand van zaken met betrekking tot het realiseren van de gezamenlijke ambitie, maar reken anderen er niet op af. Herhaal periodiek de klantreis en kijk of de oplossing daadwerkelijk werkt in de praktijk.

## Toekomstplan

**Het toekomstplan, soms ook perspectiefplan genoemd, helpt om toekomstgericht en integraal te werken aan de begeleiding van jongeren naar zelfstandigheid**

Professionals maken zo'n toekomstplan zo vroeg mogelijk samen met de jongere. Het plan sluit aan bij de motivatie en leefwereld van een jongere en benoemt welke ondersteuning er nodig is op de verschillende leefdomeinen: wonen, school, werk, inkomen, vrienden, relaties, vrije tijd en zorg. Om een integrale aanpak te realiseren werken alle professionals die bij een jongere betrokken zijn met hetzelfde toekomstplan. Gemeenten kunnen hierop sturen door hier een bewuste keuze voor te maken.



## Checklist werken met een toekomstplan

Werk je met een (toekomst)plan? Leg dan onderstaande checklist daar eens naast. Hierin staan de bouwstenen van een toekomstplan. Voldoet je plan hieraan? Is je plan helder? En kan je samen met de jongere, zijn netwerk en andere betrokkenen er goed mee werken?







## Tips voor het werken met een toekomstplan

Wat draagt bij aan het succes van een toekomstplan? Deze 7 tips vormen een goede basis.

- 1 Zorg dat er één plan komt en maak dit leidend.
- 2 Begin zo vroeg mogelijk: als de jongere 16 jaar is of eerder.
- 3 Sluit altijd aan bij de motivatie en leefwereld van een jongere.
- 4 Alle betrokkenen doen wat nodig is en zijn verantwoordelijk voor de uitvoering.
- 5 Alle betrokkenen werken samen en in samenhang.
- 6 Leg de focus op werken, wonen, leren en zelfredzaamheid.
- 7 Laat de jongere en zijn toekomstplannen pas los als de jongere daaraan toe is.  
Stop dus niet bij 18 jaar!

## Colofon

**Tekst** Linda van Middelkoop, Martijn van Wietmarschen, Pink Hilverdink, José Vianen

**Met medewerking van** Christine Kuiper, Petra van Leeuwen, Gery Lammersen, Bas Wijnen, Joanne van den Eijnden

**Samenstelling** Christiane Kasdorp, Joanka Prakken

**Eindredactie** Rinske Bijl

**Vormgeving** Punt Grafisch Ontwerp

**Illustraties** Digitale Klerken

**Fotografie** Martine Hoving

De toolkit is een product van de Aanpak 16-27. Daarin werken Rijk, gemeenten, het Nederlands Jeugdinstituut, Movisie, Divosa en de VNG samen.

Persona's zijn ontleend aan de SIB Jongvolwassenen, met dank aan Deloitte, gemeente Eindhoven, gemeente Enschede en gemeente Hengelo.

Deze publicatie is tot stand gekomen dankzij financiering van het ministerie van VWS.

**Utrecht, oktober 2017**



Op weg naar zelfstandigheid

**16-27**

[www.16-27.nl](http://www.16-27.nl)