

Opvoeden doet ertoe!

Opvoed- en opgroeiondersteuning: de basis van een sluitende zorgstructuur in Amsterdam Zuidoost



Bert Prinsen
Karin Eijgenraam



Gemeente Amsterdam
Stadsdeel Zuidoost



Nederlands
Jeugd
instituut

1 Visie op opvoed- en opgroeiondersteuning

Opvoeden doet ertoe! Dat is het leidende motto in de visie van het Stadsdeel Amsterdam Zuidoost op opvoeding en opvoedingsondersteuning. Die visie sluit aan op de beleidsuitgangspunten van de gemeente Amsterdam en het beleidsprogramma *Jong Zuidoost*, waarin de ambitie is neergelegd van ‘niemand aan de kant’ en ‘investeren in kansen voor alle kinderen en jeugdigen’. Die visie berust op de uitgangspunten:

- opvoeden is een natuurlijk, vanzelfsprekend en dynamisch proces;
- ouders zijn primair verantwoordelijk en hebben recht op steun bij de opvoeding;
- ouders respecteren het VN-Verdrag voor de Rechten van het Kind;
- de veiligheid van het kind wordt in alle omstandigheden gegarandeerd;
- ouders bepalen met inachtneming van de culturele diversiteit de waarden en normen, die zij aan hun kind willen overdragen;
- een goede opvoeding is essentieel voor kinderen en voor een gezonde samenleving;
- een goede opvoeding houdt rekening met de mogelijkheden en behoeften van een kind, veronderstelt een positieve benadering en berust op steunen, stimuleren en sturen.

Voor het werken met en ondersteunen van ouders bij de opvoeding en het opgroeien van hun kinderen betekenen die uitgangspunten het volgende:

- a. Ouders en opvoeders en (soms) de grootouders of andere familieleden zijn de eerst verantwoordelijken voor de opvoeding. Ze willen het beste voor het kind.
 - b. Professionals respecteren de eigen (des)kundigheid van ouders en hun visie op opvoeden en doen recht aan de grote diversiteit in opvattingen, cultuur en stijlen van opvoeden.
 - c. Tussen ouder en professional is er een goede (wederkerige, betrokken, open, gelijkwaardige) relatie.
 - d. Ouders hebben de regie. Professionals nemen de vragen van ouders als uitgangspunt en sluiten aan bij de manier waarop ouders en jeugdigen zelf hun situatie beleven.
 - e. Er wordt gewerkt aan overeengekomen, concrete doelen en met een heldere planning.
- 2 f. De werkwijze is erop gericht de autonomie van ouders te versterken, zodat zij greep krijgen op hun eigen leven op basis van het positief opvoeden volgens *Triple P*.

- g. Het streven is om ‘goede ouder’-ervaringen te creëren in de gegeven culturele en gezinssituatie van kinderen.
- h. Professionals activeren sociale netwerken rond ouders en jeugdigen.



Goede opvoedingsondersteuning is herkenbaar, beschikbaar en toegankelijk voor álle ouders en opvoeders en voor hun kinderen. De Rechten van het Kind vormen het uitgangspunt voor de inhoud en de kwaliteit van opvoedingsondersteuning. Die opvoedingsondersteuning is sluitend, samenhangend en gevarieerd, dat wil zeggen:

- sluit aan bij ontwikkelingsfasen van kinderen en is gedifferentieerd naar problematiek;
- beslaat voorlichting en informatie, signalering en toeleiding, praktische en sociale steun, (lichte) hulp en advies en coördinatie van zorg;
- is gefundeerd op een geëxpliciteerde pedagogische visie;
- stimuleert betrokkenheid van doelgroepen, met inbegrip van zelforganisaties;
- voorziet in een aanbod van opvoedingsondersteuning dat bekend is en voldoende aansluit bij de diversiteit aan moeders en vaders, opvoeders en professionals die Amsterdam Zuidoost rijk is;
- is vindplaatsgericht, outreachend en goed toegankelijk;
- stimuleert een solidaire gemeenschap rondom ouders en opvoeders;
- is optimaal afgestemd op de omvang van de problematiek en de beschikbare middelen;
- bedient zich van kwaliteitsinstrumenten en bewezen effectieve interventies.

De infrastructuur voor opvoedingsondersteuning in Amsterdam Zuidoost voldoet dan aan de volgende criteria:

1. Het is kindvriendelijk en biedt leef- en speelruimte voor alle kinderen en jeugdigen.
2. Het is oudervriendelijk: er is aandacht en tijd voor ouders en ouderbetrokkenheid wordt gestimuleerd.

3. Het aanbod van opvoedingsondersteuning is bekend en sluit aan bij de rijke diversiteit aan ouders en kinderen van Amsterdam Zuidoost.
4. Het is laagdrempelig, structureel voor iedereen beschikbaar, kwalitatief goed en toegankelijk en kan dienstverlening op maat bieden.
5. Er zijn contactpersonen voor overleg en advies.
6. Het creëert structurele ontmoetingsmogelijkheden voor ouders.
7. Het biedt een lokaal jaarprogramma met activiteiten die aansluiten bij een zeer grote variëteit aan behoeften van ouders van zeer diverse culturele pluimage.
8. De opvoedingsondersteuning bestaat bij voorkeur uit veelbelovende of effectieve interventies.
9. Het omvat ook stut-en-steunactiviteiten voor specifieke doelgroepen.
10. Het beschikt over voldoende curatie als preventie alleen niet voldoet.
11. Het is een kwaliteitsvereiste dat dergelijke opvoedingsondersteuning wordt geboden door professionals en vrijwilligers die beschikken over de vereiste competenties.
12. Het maakt deel uit van een integraal beleid.



2 Een sluitende zorgstructuur

Het Stadsdeel Amsterdam Zuidoost is de afgelopen periode op zoek gegaan naar een sluitende zorgstructuur rondom de vindplaatsen. Dat was een van de opdrachten, die het NJi meekreeg en waar deze brochure de vrucht van is. Gepositioneerd in de structuur van Amsterdam Zuidoost met de consultatiebureaus, het onderwijs, gezondheidscentra en ouder- en kindcentra (OKC's) zou het Centrum voor Jeugd en Gezin daar een plaats in moeten krijgen. Dat is gelukt, zoals u in dit hoofdstuk kunt lezen.

De kern van de zorgstructuur voor Amsterdam Zuidoost bestaat uit:

1. De frontoffices van de uitvoering van zorg en ondersteuning in het OKC, Jongeren Informatie Punt (JIP) en zorgbreedtecommissies.
2. De gezinsgerichte, preventieve aanpak
3. De coördinatie van zorg volgens het stedelijke MPG (multiproblemegezinnen)-model aansluitend op bestaande netwerken en structuren in Zuidoost.
4. Het regiecentrum van het Centrum voor Jeugd en Gezin (CJG), dat vooralsnog opereert als een netwerk van de gezamenlijke partners onder verantwoordelijkheid van een CJG-manager met regie vanuit het Stadsdeel.

De zorgstructuur in Amsterdam Zuidoost valt in twee delen uiteen:

1. Voor kinderen onder de 12 jaar en hun ouders/opvoeders zijn de OKC's en de zorgbreedtecommissies in het basisonderwijs en nadien ook in de kinderopvang en andere vindplaatsen de centrale spil. Het OKC is en blijft het centrum waar de preventieve zorg volgens het Basistakenpakket Jeugdgezondheidszorg en de vijf Wmo-functies van opvoed- en gezinsondersteuning worden geboden en waar de aansluiting met Bureau Jeugdzorg (via het Centrum voor Jeugd en Gezin) en de onderwijszorgstructuur in eerste instantie gebeurt. Voor alle ouders is het de inloopplek, waar ze alle informatie en advies kunnen vinden over opvoeden en opgroeien vanaf de geboorte tot de volwassenheid. Voor jeugdigen boven de 12 jaar en hun ouders vormen de zorgbreedtecommissies in het voortgezet onderwijs en de vergelijkbare teams op de overige vindplaatsen de eerste toegangspoort. In dat team zijn vertegenwoordigd: jeugdgezondheidszorg, (school)maatschappelijk werk en de (intern) begeleider vanuit de vindplaats, desgewenst aangevuld met de leerplichtambtenaar of een pedagoog. Deze zorgbreedtecommissies bieden naast de gangbare zorg in de school, in de kinderopvang, in de peuterspeelzalen en op andere vindplaatsen ook zeer lichte hulp (*Triple P* niveau 2), geven voorlichting

of eenmalig pedagogisch advies, doen maximaal drie huisbezoeken en signaleren pedagogische en psychosociale problemen met een kwalitatief goed instrument (zie de Richtlijn Vroegsignalering). De jeugdgezondheidszorg en schoolmaatschappelijk werk – en Vangnet Jeugd nadien voor complexere cases – is zorgcoördinator als dat aan de orde is. Jeugdgezondheidszorg en schoolmaatschappelijk werk vormen de verbindende schakel naar het OKC en desgewenst het Centrum voor Jeugd en Gezin.

Voor jongeren zelf wordt in Amsterdam Zuidoost een JIP ingericht, waar vooralsnog alle jeugdigen van 12 tot 23 jaar terecht kunnen voor:

- advisering
- toeleiding naar hulp en zorg
- uitwisseling (van ervaringskennis en -informatie) en ontmoeting
- jongerenombudsfunctie
- kortdurende, praktische hulp (zoals aangifte invullen) in een of twee contacten.

Het wordt een JIP Nieuwe Stijl met een inloofunctie, op een voor jongeren gemakkelijk toegankelijke plaats. Dit JIP krijgt ook een uitgebreide digitale poot. Op termijn vervagen de leeftijdsgrenzen en is het OKC er voor alle ouders en het JIP er voor alle kinderen.

2. De afstemming en coördinatie van hulp en zorg gebeurt in het netwerk van het Centrum voor Jeugd en Gezin, dat te beschouwen is als een regiecentrum, waarnaar bij zwaardere problematiek opgeschaald kan worden en waar de coördinatie van zorg plaatsvindt en de afstemming met de uitvoering van zorg en hulp in alle andere beleidssectoren. Daarbij wordt verondersteld dat alle professionals werken met de Verwijsindex.

Deze zorgstructuur gaat ervan uit, dat de zorgverleners zich zo veel mogelijk laten zien op de vindplaatsen en zo outreachend mogelijk werken. De komende jaren vindt daarbij een pedagogisch voorlichtingsoffensief plaats, inhoudelijk krachtig gestimuleerd vanuit *Triple P* (niveau 2), in en met de vindplaatsen. Wanneer er meer nodig is, dan kunnen ouders en andere opvoeders in eerste instantie terecht bij het OKC voor:

- outreachende bemoeizorg (jeugdgezondheidszorg samen met Vangnet Jeugd GGD) en lichte coördinatie van zorg;
- licht pedagogische hulp (*Triple P* niveau 3 uitgevoerd door de GGD en niveau 4, uitgevoerd door Amsterdam Thuiszorg en Spirit);
- de indicatiestelling voor de jeugdzorg. Bureau Jeugdzorg Agglomeratie Amsterdam (BJAA) draagt zorg voor tijdige, snelle indicaties van goede kwaliteit.

Met Altra en Spirit wordt een pakket niet-geïndiceerde zorg in de vorm van lichte ambulante en outreachende hulp en begeleiding overeengekomen ter uitvoering in Amsterdam Zuidoost, waarbij per programma wordt gezien of het mogelijk is die uitvoering ook in het OKC te doen. Daarnaast kan het Stadsdeel aan BJAA epidemiologische en managementinformatie afgeven over de gewenste geïndiceerde zorg.



Het Centrum voor Jeugd en Gezin in Amsterdam Zuidoost fungeert vooralsnog in nauwe samenhang met de OKC's en de zorgbreedtecommissies als een regiecentrum, van waaruit voor ouders en jeugdigen van alle leeftijden de volgende taken worden uitgevoerd of waar de coördinatie over de volgende taken ligt:

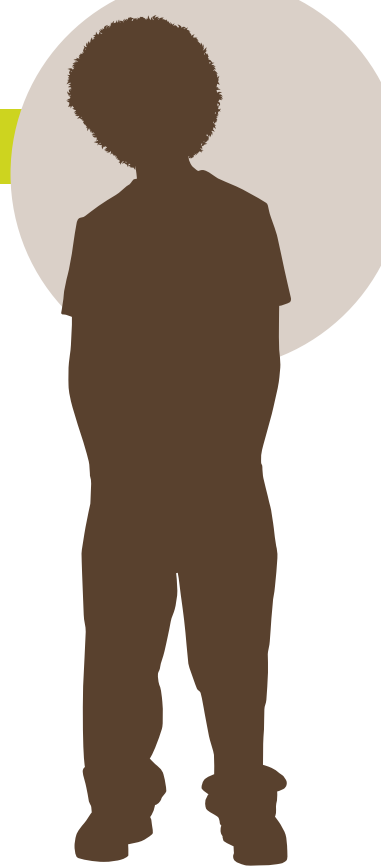
- verwijzing, indicatie en advies (BJAA) en casuïstiekbespreking van zorgcoördinatoren; VIA voor de praktijkschool, het Altra College, het ZMOK-onderwijs en de drie scholen voor voortgezet onderwijs;
- casuïstiekoverleg in het jeugdnetwerk 12+;
- de zorgcoördinatie voor multiproblemegezinnen (gezinnen met een maatregel door BJAA en gezinnen zonder een maatregel door Vangnet Jeugd GGD) volgens het stedelijke model;
- samenwerking met het team MDO (multidisciplinair overleg)-plus;
- uitvoeringsregie over de ontwikkeling, de uitvoering en de kwaliteit van de OKC's, het JIP en zorgbreedtecommissies. Het CJG en deze frontoffices staan voor de beschikbaarheid van voldoende signalerend vermogen, vlotte toeleiding, voldoende pedagogische hulp;
- kwaliteitsbewaking van de vijf Wmo-functies met veel oog voor de culturele diversiteit in Amsterdam Zuidoost;
- doorzettingsmacht bij stagnerende hulpverlening: de CJG-manager krijgt de bevoegdheid om bij stagnerende hulpverlening een doorbraak te bewerkstelligen met mandaat van de verantwoordelijke portefeuillehouder;
- samenwerking met externe partners (ook uit andere ketens, zoals de veiligheidsketen: politie, Bureau Halt, justitie) en met de volwassenenzorg.

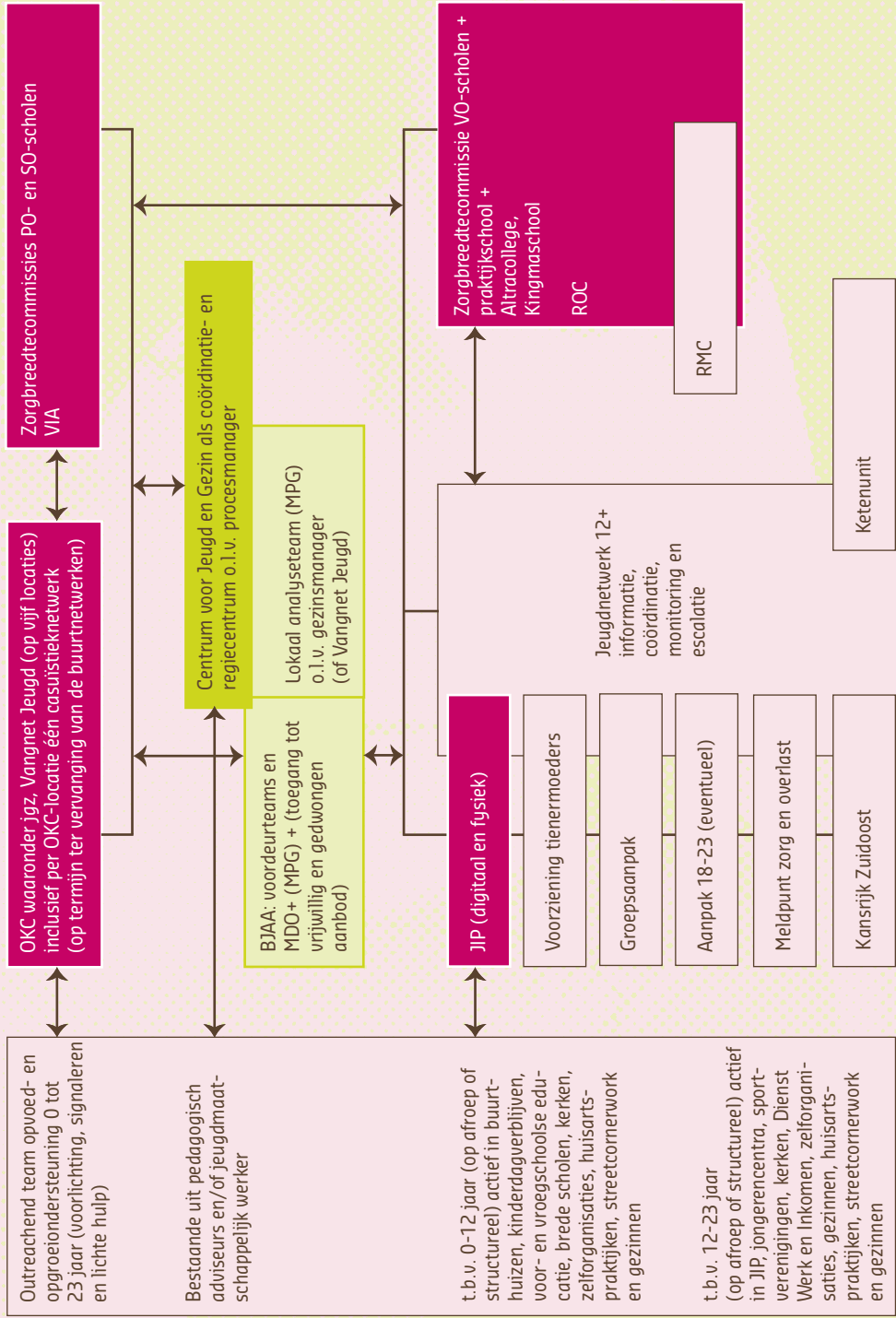
Het is nodig het bestaande jeugdnetwerk 12+ uit te bouwen en kwalitatief te versterken tot multidisciplinair casuïstiekoverleg voor het publieke domein. Het is werkzaam voor bezoekers van jongerencentra, georganiseerde en ongeorganiseerde jongerengroepen, de uitvallers op school en voor jongeren boven de 15 jaar, die in het kader van DWI-trajecten actief bij hun leerroute gecoacht worden door de klantmanager. De doelstelling om elke jongere in de regio toe te leiden naar werk of school is en blijft onveranderd.

Het model is hierna schematisch samengevat: met de regie vanuit het Centrum voor Jeugd en Gezin, waar naartoe opgeschaald kan worden als problematiek complexer, ingewikkelder en intensiever wordt, vindt de zorg en ondersteuning vooral plaats vanuit OKC en JIP en talloze zorg- en adviesteams (ZAT's) op alle vindplaatsen. Daar gebeurt het: in de scholen, de kinderopvang, het consultatiebureau (op het OKC), het jongeren centrum, bij de zelforganisaties, in kerken en op alle andere plaatsen waar ouders en kinderen/jeugdigen komen.

De jeugdgezondheidszorg, het (school)maatschappelijk werk, de GGD, Swazoom en Bureau Jeugdzorg, in goede samenwerking met Altra en Spirit, zijn verantwoordelijk voor de uitvoering van dit model met inbegrip van de OKC's, de inrichting van het JIP en een regiecentrum voor jeugd en gezin onder gemeentelijke aansturing met een door het stadsdeel aangestelde CJG-procesmanager als eerstverantwoordelijke.

Het regiecentrum voor jeugd en gezin kan, net zoals het JIP, vanuit een groeimodel worden georganiseerd. Dit groeimodel geeft aan, dat het beoogde regiecentrum in de beleidsontwikkeling een tussenstap is, die in 2010 gerealiseerd moet zijn. Op langere termijn wordt het daarmee mogelijk vanuit het Centrum voor Jeugd en Gezin een ontwikkeling op gang te brengen van integraal jeugdbeleid, waarin de regie, aansturing en financiering van functies voor opvoedings- en gezinsondersteuning, jeugdzorg, zorg in het onderwijs en andere vindplaatsen naadloos en samenhangend op elkaar aansluiten. Daarmee komt een doorlopende en integrale keten van zorg in zicht met het Stadsdeel als regisseur van dat beleid. Met een dergelijk beleid kan worden waargemaakt dat 'kinderen eerst' komen en zal duidelijk worden dat 'opvoeden ertoe doet!'.





3 Gezinsgerichte aanpak

Met de zorgstructuur als context en de in hoofdstuk 1 geformuleerde visie op opvoedingsondersteuning als uitgangspunt, wil het Stadsdeel vervolgens met een gezinsgerichte aanpak ouders ondersteunen. In dit hoofdstuk komt aan bod hoe die gezinsgerichte aanpak eruit zal zien.

Onder regie van het Stadsdeel en met coördinatie vanuit het regiecentrum van het netwerk voor jeugd en gezin wordt een pilot opvoedingsondersteuning ingericht met outreachend werkende pedagogisch adviseurs in de hoofdrol in drie in intensiteit toenemende onderdelen:

1. Opvoedingsvoorlichting op de vindplaatsen

Voor ouders van kinderen van 0 tot 19 jaar: op peuterspeelzalen, kindercentra, scholen, bij zelforganisaties, kerken en jongeren- en ontmoetingscentra komt opvoedingsvoorlichting beschikbaar in verschillende vormen: themabijeenkomsten, ouderavonden, huiskamerbijeenkomsten, discussiegroepen, spreekuren, koffieochtenden, trainingen en ontmoetingsbijeenkomsten. Voorlichters in eigen taal en cultuur (VETC'ers) van de GGD en Amsterdam Thuiszorg kunnen worden ingeschakeld om zo goed mogelijk aan te sluiten bij de diverse culturele achtergronden van ouders. De betrokken instellingen krijgen op basis van streefresultaten een voorlichtingsbudget. Daarnaast worden alle professionals en vrijwilligers getraind om psychosociale en pedagogische problemen, waaronder ook kindermishandeling, psychiatrische problematiek en huiselijk geweld, te signaleren.

Deze voorlichting (met een offensief in het eerste jaar) wordt voortdurend versterkt door een mediacampagne over opvoeden in de kenmerkende Zuidoostr-media. Deze opvoedingsvoorlichting is gebaseerd op de zeventien opvoedvaardigheden van het positief opvoeden uit het programma *Triple P*. Daarnaast wordt er in de opvoedingsvoorlichting in de eerste periode van de pilot specifiek aandacht geschonken aan de thema's 'opvoeden zonder een vader in huis' en 'opvoeding en echtscheiding'.

2. Lichte pedagogische hulp

De opvoedhulp in Amsterdam Zuidoost vanuit de OKC's en de zorgbreedtecommissies wordt gestart dan wel geïntensiveerd. Deze opvoedhulp gaat het volgende inhouden:

- pedagogische advisering tijdens huisbezoeken (maximaal vijf contacten) of spreekuren op elk OKC, op elke school en in elk kinderopvangcentrum (maximaal vijf contacten) voor ouders met opvoedingsspanning en beginnende problemen;
- ondersteuning van nieuwe ouders door vrijwilligers door middel van de programma's *MIM* (Moeders Informeren Moeders) en *Home Start* met een grote rol voor de zelforganisaties;
- kortdurende videohometraining (*K-VHT*) voor ouders van jonge (met name) eerste kinderen met beginnende opvoedproblematiek (maximaal vier opnames en vier contacten);
- *Stevig Ouderschap* voor (nieuwe) moeders in risico-omstandigheden in zes huisbezoeken;
- oudertrainingen voor elke ontwikkelingsfase van kinderen.

3. Intensieve outreachende hulp

Als de opvoedingsvoorlichting en de licht pedagogische hulp niet volstaan, is intensievere, outreachende hulp soms nodig. Dat kan dan bestaan uit:

- huisbezoek (maximaal tien contacten) of spreekuur op het OKC (maximaal tien contacten);
- groepsbijeenkomsten (maximaal vijf sessies) voor ouders met ernstige opvoedproblemen;
- *VoorZorg* voor nieuwe aanstaande moeders in risico-omstandigheden vanaf de zestiende tot de vierentwintigste week van de zwangerschap;
- lichte ambulante en outreachende hulp en begeleiding vanuit Spirit en Altra zonder indicatie, bijvoorbeeld als pedagogische thuishulp of bemoeizorg van Bureau Jeugdzorg.

Bureau Jeugdzorg wordt tijdig ingeschakeld om geïndiceerde jeugdzorg op gang te brengen. In samenwerking met MEE en de zorgaanbieders zal voor ouders met een verstandelijke beperking een vorm van chronische (lichte) stut-en-steunhulp en gezinscoaching geboden moeten worden, die deze gezinnen op de been houdt.

- Om recht te doen aan de grote culturele diversiteit in Amsterdam Zuidoost worden specifieke inspanningen geleverd om migrantenjeugdigen en hun ouders/opvoeders beter te bereiken. Daarbij geldt voor de betrokkenen onder meer:

- Ontwikkel visie en beleid over het bereiken van migrantenjeugdigen en hun ouders/opvoeders.
- Gebruik *good practices* op het terrein van vroeg-signalering, opvoedingsondersteuning en school-programma's van elders.
- Zorg voor interculturele expertise in de zorg-breedtecommissies en -overleggen.
- Geef instellingen en OKC's de kans de VETC'ers in te schakelen.
- Maak gedifferentieerde resultaatsafspraken en biedt *incentives* aan instellingen over het bereik en de effectiviteit van het aanbod voor migrantenjeugdigen en -gezinnen.
- Schakel de zelforganisaties in bij sociale steun-programma's van opvoedingsondersteuning, zoals *MIM* en *Home Start*.
- Voorzie in deskundigheidsbevordering op 'twee fronten':
 - de multiculturele competenties van professionals;
 - training van paraprofessionals van zelforganisaties.



4 Zorgen dat het gaat werken

Een plan voor een zorgstructuur, voor opvoedingsondersteuning en een gezinsgerichte aanpak is een. Zorgen dat het plan werkelijkheid wordt en dat het gaat werken is een tweede. In dit hoofdstuk treft u de contouren voor een implementatieplan aan, waardoor de ondersteuning van ouders en jeugdigen ook daadwerkelijk gestalte krijgt.

De kern van de zorgstructuur voor Amsterdam Zuidoost bestaat uit:

1. De frontoffices van OKC, JIP en zorgbreedtecommissies
2. De gezinsgerichte, preventieve aanpak
3. De coördinatie van zorg volgens het stedelijke MPG-model
4. Het netwerk van het Centrum voor Jeugd en Gezin met een regiecentrum van de gezamenlijke partners onder verantwoordelijkheid van een CJG-manager met regie vanuit het Stadsdeel.

De implementatie zal plaatsvinden onder leiding van een projectleider in nauwe samenwerking met de betrokken samenwerkingspartners. Daarbij is vastgesteld dat deze zorgstructuur tot stand komt via een groeiemodel en dus gefaseerd geïmplementeerd wordt. Dat kan volgens de volgende stappen:

1. Richt de informatie- en adviesfunctie goed in de frontoffices in, voor zowel de jongeren als de ouders. Dat betekent dus dat eerst geïnvesteerd wordt in de oprichting van het JIP, in de totstandbrenging van de zorgbreedtecommissies in alle vormen van onderwijs en in het zorg dragen voor voldoende pedagogische voorlichting en hulp.

Dat impliceert ook deskundigheidsbevordering:

- alle professionals kunnen effectief signaleren;
 - elke professional kan ouders voorlichten of adviseren over opvoeden met behulp van *Triple P*;
 - alle professionals kunnen multicultureel werken;
 - paraprofessionals werken met gestandaardiseerde werkwijzen, waarin ze zijn getraind.
2. Start in nauwe samenwerking met de meest betrokken partijen met de invulling van de coördinatie van zorg op stadsdeelniveau in samenhang met de stedelijke ontwikkeling en bouw deze coördinatiefunctie verder uit naar andere sectoren en naar de volwassenenzorg.

Verbreed ondertussen de zorgbreedtecommissies naar vergelijkbare teams voor andere vindplaatsen en breid de opvoedingsvoorlichting en opvoedhulp uit.

3. Richt de regiefunctie van het CJG-netwerk in, ga over tot aanstelling van een CJG-manager met bevoegdheden en verantwoordelijkheid voor de kwaliteit van de uitvoering CJG-functies en het netwerk. Bouw het netwerk verder uit, breid de opvoedingsvoorlichting en opvoedhulp verder uit.



© 2008 Nederlands
Jeugdinstituut / NJi en
Gemeente Amsterdam
Stadsdeel Zuidoost

Auteurs

Bert Prinsen

Karin Eijgenraam

Foto's

Bettine Neumann



Nederlands Jeugdinstituut / NJi

Catharijnesingel 47

3511 GC Utrecht

Postbus 19221

3501 DE Utrecht

(030) 230 65 64

www.nji.nl