

## Op weg naar een sluitende zorgstructuur in en om het (voortgezet) speciaal onderwijs

### Stel uw eigen werkagenda op



Zorgen dat ieder kind het beste uit zichzelf kan halen. Dát is de opdracht voor het onderwijs in Nederland. Het (voortgezet) speciaal onderwijs heeft zich de laatste jaren op didactisch en pedagogisch gebied sterk ontwikkeld. Deze kwaliteitsslag alleen is niet voldoende. Voor de meeste leerlingen in de scholen voor (voortgezet) speciaal onderwijs is meer nodig dan alleen onderwijs. Nagenoeg alle leerlingen in de scholen voor (V)SO hebben te maken met problematiek, die zich ook uit in andere leefgebieden waarin zij functioneren. Hiervoor komen zorg en andere partners in beeld. Denk aan het schoolmaatschappelijk werk (smw), GGD, jeugdzorg, LVG, MEE, gehandicaptenzorg, psychiatrie, maar ook aan politie, gemeenten en centra voor jeugd en gezin (CJG).

Niet alleen is er samenwerking gewenst rondom de leerlingen van het (voortgezet) speciaal onderwijs. Ook is er behoefte aan een sluitende verbinding tussen regulier en speciaal onderwijs. Het (voortgezet) speciaal onderwijs heeft expertise in huis die van toegevoegde waarde is voor het regulier onderwijs. Expertise die is opgebouwd door ervaring in het geven van speciaal onderwijs, al dan niet in samenwerking met (zorg)partners. Het resultaat: specifieke aanpakken die als aanvulling op het reguliere onderwijs onmisbaar zijn. Het is van belang om voor het regulier onderwijs de zichtbaarheid van deze expertise te vergroten, zodat (V)SO en regulier onderwijs met elkaar het onderwijs vooruit kunnen helpen.

Gelukkig is daarvoor al veel op poten gezet. Het (voortgezet) speciaal onderwijs heeft op het gebied van samenwerking en overdracht van expertise niet stil

gezet. Samen met het Landelijk steunpunt ZAT van het Nederlands Jeugdinstituut heeft het veld de afgelopen jaren allerlei ontwikkelingen en initiatieven bijeengebracht en vertaald in een sluitende zorgstructuur. Een netwerk van samenwerking waarin de leerlingenzorg in en om de school op meerdere punten met elkaar is verbonden. Om die sluitende zorgstructuur binnen het (voortgezet) speciaal onderwijs te realiseren, liggen er voor het (V)SO de volgende actiepunten:

- Het neerzetten van brede zorg- en adviesteams in het (V)SO met als kern de Commissie voor de Begeleiding (CvB) van de school.
- Het ontwikkelen of uitbouwen van onderwijszorgarrangementen in het (V)SO.
- Het zoeken naar aansluiting van het (V)SO bij de zorgstructuur van het reguliere onderwijs.

De voordelen hiervan zijn groot: meer hulp voor de jeugdige, ontlasting van de school en een enorme diversiteit aan expertise binnen handbereik. Zowel het speciaal onderwijs als het regulier onderwijs profiteert ervan. Niet alleen door expertiseoverdracht van (V)SO naar het reguliere onderwijs, maar ook omdat de zorgstructuur zorgt voor blijvende expertiseontwikkeling van het speciaal onderwijs.

### Doorkijkje in de huidige situatie

Om bij het uitwerken van de genoemde actiepunten optimaal gebruik te kunnen maken van de bestaande structuren, samenwerkingsverbanden en zorg in en rond uw school is het belangrijk om de huidige situatie van uw school goed te bekijken. Dit kunt u zelf doen met behulp van de inventarisatie die u in deze publicatie aantreft. Hiermee krijgt u een overzicht van dat wat er al is en dat wat nodig is om (verder) te ontwikkelen: uw speerpunten voor de komende tijd. Voor die speerpunten kunt u vervolgens een passende werkagenda opstellen. Hierin prioriteert u thema's, plant acties en gaat met relevante partijen in gesprek over het oppakken ervan.

### Aan de slag

Het is de bedoeling dat de directeur van de school deze inventarisatie, in overleg met de leden van de Commissie voor de Begeleiding, invult. U doorloopt daarbij de volgende stappen:

- Het invullen van de inventarisatie.
- Het opstellen van een werkagenda op basis van het aangegeven format en het vaststellen met welke partners u in gesprek wilt gaan.



# Inventarisatie: analyseer de huidige situatie van uw school

## Zorg in en om het (Voortgezet) Speciaal Onderwijs (ZIOS (V)SO)

Naam school:	REC:
Naam invuller/ functie:	Cluster:
Adres en contactgegevens:	Aantal leerlingen SO: Aantal leerlingen VSO:
	Deelnemers CvB:
Geef hieronder in het kort de huidige opzet van de interne zorgstructuur en de CvB weer.	

Kruis aan wat voor uw school van toepassing is. Er zijn meerdere antwoorden mogelijk:

### 1. Managementinformatie

- A. De school beschikt over een totaaloverzicht op schrift van welke scholen en uit welke samenwerkingsverbanden de leerlingen afkomstig zijn.
- B. De school beschikt over sluitende afspraken met het reguliere onderwijs over het terugplaatsen van leerlingen.
- C. De school beschikt over een totaaloverzicht van welke organisaties een samenwerkingsrelatie met de school zouden moeten hebben omdat pupillen van hen op deze school zitten.
- D. De school beschikt over een overzicht per leerling van welke organisatie, naast het onderwijs, betrokken is bij de uitvoering van het handelingsplan, inclusief de desbetreffende contactpersoon met gegevens.

### 2. Visie en uitgangspunten met betrekking tot zorg in en om de school

- A. De visie staat op schrift en geeft de doelen, functies, beoogde opbrengsten en de kwaliteitseisen van het ZIOS (V)SO weer.
- B. De functie van ZIOS (V)SO binnen passend onderwijs is helder beschreven.
- C. Jeugdige, ouders en school (leraren) zijn actief betrokken bij het formuleren van de hulpvraag en de aanpak.
- D. De aanpak is handelings- en oplossingsgericht, gaat uit van de hulpvraag van de leerling en heeft tot doel het versterken van handelingsmogelijkheden van jeugdige, ouders en leraren.
- E. Er is een sluitende clusteroverstijgende samenwerking.
- F. School-, gezins- en vrije tijdsdomein worden in samenhang aangepakt; lokale zorg en jeugd/gehandicaptenzorg sluiten daarvoor aan bij de zorgstructuur van het (speciaal) onderwijs.

### 3. Commissie voor de Begeleiding (CvB)

(Multidisciplinair casusoverleg, wettelijke opdracht onder voorzitterschap van de directeur, gericht op schoolintern(e) onderwijs of zorg)

- A. De school(locatie) beschikt over een CvB, die zodanig is samengesteld dat zij adequaat kan adviseren vanuit zowel onderwijskundig als pedagogisch, psychologisch en medisch oogpunt, rekening houdend met de handicap van de leerling.
- B. De CvB is onderdeel van de zorgstructuur van de school(locatie). Dat wil zeggen: er is aandacht voor toelating, handelingsplanning, afstemming met externe hulpverlening, ondersteuning van ouders, kwaliteitsbewaking en evaluatie bij verlaten van de school.

- C. De CvB stimuleert expertiseontwikkeling en is daarin verbonden met de ontwikkelingen binnen het (V)SO in de regio.

#### 4. Zorg- en adviesteam (V)SO

(Multidisciplinair casuoverleg met externe instellingen, in aansluiting op de CvB, onder voorzitterschap van de directeur, gericht op schoolextern(e) onderwijs of zorg)

- A. De school/CvB werkt samen met externe instellingen in een multidisciplinair samenwerkingsverband (ZAT).  
Zo nee, ga naar het volgende onderdeel: 5. Onderwijs-zorgarrangementen
- B. De volgende organisaties nemen (structureel of op afroep) deel:
  - maatschappelijk werk
  - jeugdgezondheidszorg
  - bureau jeugdzorg
  - jeugd -ggz
  - LVG-zorg
  - gehandicaptenzorg
  - jeugdzorg
  - politie
  - MEE
  - anders, namelijk:
- C. Het ZAT biedt het volgende:
  - multidisciplinaire beoordeling aanpak
  - handelingsadvisering
  - lichte hulp
  - indicatiestelling
  - toeleiding naar zwaardere zorg
  - aanzetten voor gecombineerde onderwijs-zorgprogramma's
- D. De relatie met het centrum voor jeugd en gezin, het veiligheidshuis en het gemeentelijk jeugdloket is geregeld.
- E. Het ZAT is geborgd door afspraken tussen schoolbesturen en gemeente(n) in (of onder) de LEA en met de andere partijen. Er zijn afspraken vastgelegd en geborgd over (structurele) deelname, (voldoende) inzet, organisatie, taakverdeling en verantwoordelijkheden van alle betrokkenen.

#### 5. Onderwijs-zorgarrangementen

(Gecombineerde inzet van (voortgezet) speciaal onderwijs en een of meerdere jeugdzorgpartners, op basis van één kind één plan; een integraal programma voor specifieke (groepen) leerlingen)

- A. De doelgroep voor een onderwijs-zorgarrangement is in kaart gebracht; er is zicht op hun problematiek en hun specifieke (onderwijs)behoefte waarop ingespeeld moet worden.
- B. Het aantal leerlingen dat dreigt uit te vallen of al thuiszit is bekend.
- C. Voor alle leerlingen die dreigen uit te vallen of thuiszitten is een adequaat onderwijs-zorgarrangement voorhanden waarin een integraal programma met jeugdzorg, ggz, LVG, gehandicaptenzorg of anderszins aangeboden wordt.
- D. De afspraken over deze samenwerking zijn vastgelegd in een convenant.
- E. Afspraken met andere partijen (gemeente(n), zorgkantoor, bureau jeugdzorg) voor een integrale aanpak zijn geborgd.

## 6. Uitwisselen van expertise (V)SO met en aansluiting op (ZAT) PO, VO en MBO

(Expertise van het speciaal onderwijs is beschikbaar voor en wordt ingebracht in multidisciplinair overleg en aanpakken binnen het regulier onderwijs)

- A. De eigen expertiseontwikkeling binnen de sector (V)SO is effectief georganiseerd, wordt gebundeld en is overdraagbaar.
- B. De expertise SO (via ambulante begeleiding, vertegenwoordiging in ZAT regulier of anders) is aangesloten op (ZAT) in:
  - PO, namelijk door:
  - VO, namelijk door:
  - MBO, namelijk door:
- C. De samenwerking met de samenwerkingsverbanden of besturen in PO, VO en MBO is structureel en geborgd.
- D. Er zijn afspraken met gemeente(n) over de inzet van expertise (V)SO in een dekkend netwerk in die gemeente/regio.
- E. Het (V)SO ontvangt managementinformatie vanuit de zorgstructuur van het regulier onderwijs.
- F. Het (V)SO verzorgt managementinformatie aan het regulier onderwijs met betrekking tot (verwachte) uitstroom van leerlingen naar het regulier onderwijs.

## Werkagenda: bepaal uw speerpunten van de komende tijd

### Zorg in en om het (Voortgezet) Speciaal Onderwijs (ZIOS (V)SO)

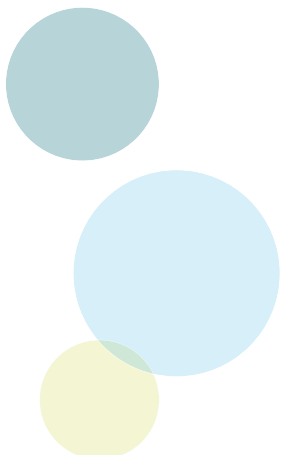
Met de inventarisatie heeft u een beeld gekregen van de aanwezige en nog ontbrekende elementen in de sluitende zorgstructuur in en om uw school. Op basis hiervan kunt u een werkagenda opstellen.

#### Stap 1: invullen

- Ga per thema (1 tot en met 6) na welke (maximaal drie) doelstellingen u met uw school wilt oppakken.
- Wat is er voor elke doelstelling nodig om dit op te kunnen pakken?
- Wie is er per doel en op welk niveau nodig om het gestelde doel te bereiken?
  - Bestuursniveau
  - Directieniveau
  - Medewerkers
  - Externe partners
  - Ondersteuning REC
  - Ouders
  - Anders, namelijk...
- Wat is per doel de eerste stap die nu gezet moet worden?
  - Als er een bijeenkomst komt met externe partners: wie moeten er aan tafel zitten?
  - Wat zijn de agendapunten voor dat overleg?

U kunt uw werkagenda op de volgende pagina invullen.

Doelstelling	Wat is ervoor nodig?	Wie is ervoor nodig?	Eerste stap die gezet moet worden
1. Managementinformatie – – – Opmerkingen:			
2. Visie en uitgangspunten ZIOS (V)SO – – – Opmerkingen:			
3. Commissie voor de Begeleiding (CvB) – – – Opmerkingen:			
4. Zorg- en adviesteam (ZAT) – – – Opmerkingen:			
5. Onderwijs-zorgarrangementen – – – Opmerkingen:			
6. Uitwisseling expertise met regulier onderwijs – – – Opmerkingen:			



## Stap 2: prioriteren

Door de werkagenda in te vullen, heeft u nu een compact overzicht van alle op te pakken doelstellingen. Mogelijk is daar nog een verdere prioritering in aan te brengen. Dit kunt u aangeven in het volgende schema. Daarbij beantwoordt u de volgende vragen:

- Welke drie thema's of doelstellingen hebben prioriteit?
- Welk tijdspad hoort daar globaal bij?
- Als er een bijeenkomst met externe partners nodig is: welke agendapunten staan er dan op de agenda?

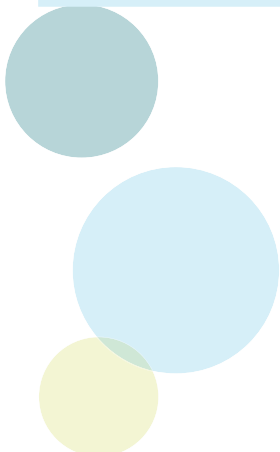
Werkagenda voor de thema's of doelstellingen die prioriteit hebben	Globaal tijdspad	Wie wordt kartrekker?	Bijeenkomst externe partners?
Prioriteit 1 =			<input type="checkbox"/> Ja <input type="checkbox"/> Nee
Opmerkingen:			
Prioriteit 2 =			<input type="checkbox"/> Ja <input type="checkbox"/> Nee
Opmerkingen:			
Prioriteit 3 =			<input type="checkbox"/> Ja <input type="checkbox"/> Nee
Opmerkingen:			

### Als een bijeenkomst met externe partners nodig is:

1. Wie nodigen we uit?

2. Welke prioriteit(en) komen aan de orde?

3. Welke concrete agendapunten zijn er te benoemen?



## Meer informatie

Een sluitende en effectieve zorgstructuur in en om uw school is dichterbij dan u denkt. Het Landelijk steunpunt ZAT van het Nederlands Jeugdinstituut helpt uw school graag op weg.

Bent u op zoek naar hulp? Heeft u de inventarisatie en de werkagenda ingevuld en roept dit vragen op? Of heeft u een andere vraag?

Neem dan contact met ons op!

Bel de infolijn van het Landelijk steunpunt ZAT:  
030 230 64 81 of mail naar [infozat@nji.nl](mailto:infozat@nji.nl).

Voor meer informatie kunt u ook terecht op onze website [www.zat.nl](http://www.zat.nl).



Het Landelijk steunpunt ZAT van het Nederlands Jeugdinstituut biedt ondersteuning aan scholen, gemeenten, schoolbesturen en beroepskrachten die betrokken zijn bij een ZAT. Het steunpunt biedt informatie, kwaliteitsinstrumenten, ondersteuningsactiviteiten en maatwerk voor alle betrokkenen.

Foto's: Bettina Neumann, Marsel Loermans  
en Patrick Sheándell o'Caroll (PhotoAlto).  
© 2011 Nederlands Jeugdinstituut

[www.zat.nl](http://www.zat.nl)