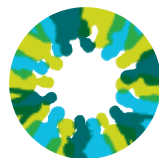




Investeren in zorg en de strijd tegen schooluitval

Nederlands
Jeugd
instituut





Het kabinet wil het aantal nieuwe schooluitvallers in 2012 halveren. Van 70.000 schooluitvallers in 2002 naar 35.000 schooluitvallers in 2012. Zij heeft daarom 'de aanval op de schooluitval' ingezet als één van haar tien prioriteiten.

De strijd tegen schooluitval is van groot belang voor jongeren zelf én voor onze samenleving. Dit kabinet heeft gekozen voor een preventieve aanpak van schooluitval door de zorg en ondersteuning op de scholen zelf te verbeteren met o.a. de volgende maatregelen:

- uitbreiding van de Zorg- en Adviesteams (ZAT's)
- het tot stand brengen van een intensieve samenwerking van de Centra voor Jeugd en Gezin met het onderwijs
- de aanwezigheid van schoolmaatschappelijk werk op scholen in het middelbaar beroepsonderwijs,
- verbeterde loopbaanoriëntatie- en begeleiding (LOB, i.s.m. het bedrijfsleven)
- experimenten overgang vmbo-mbo (VM2)

Onderzoek heeft het inzicht vergroot in de achtergronden van voortijdig schoolverlaten (VSV). De ene VSV'er is de andere niet. Wanneer een jongere het onderwijs de rug toekeert omdat de arbeidsmarkt lonkt, vraagt dit een andere aanpak dan bij de leerling die om persoonlijke problemen vertrekt. Een betere inrichting van de VSV-aanpak houdt rekening met deze verschillen. Het kabinet onderkent deze realiteit. In convenanten met scholen en gemeenten in de 39 RMC (Regionaal Meld en Coördinatiecentrum)-regio's 's zijn prestatieafspraken gemaakt om het aantal nieuwe VSV'ers te halveren naar maximaal 35.000 in 2012.

Deze aanpak houdt rekening met de eigenheid van de leerlingen en de regio. De eerste resultaten van deze aanpak zijn bemoedigend, de daling in schooluitval is in 2007/2008 al 35%.

Jongeren verlaten de school door maatschappelijke problemen (in het gezin) zoals armoede, verslaving, schulden, huisvestingsproblemen en/of door persoonlijke problemen zoals een chronische ziekte, depressie of gedragsproblemen. Net als Roel in 't Veld in het rapport 'Kosten en baten van voortijdig schoolverlaten' concludeert de Wetenschappelijke Raad voor het Regeringsbeleid (WRR) dat investeren in de zorg lonend is. Achterblijvende prestaties, demotivatie en verzuim als uitingen van persoonlijke en maatschappelijke problematiek zijn een belemmering voor vorderingen op school. Voor de school is dikwijls volkomen duidelijk dat er iets moet gebeuren, maar is het de vraag wat en door wie. Scholen en gemeenten zijn samen verantwoordelijk, met hulp van externe (zorg) partners. Gemeenten hebben een regierol op het gebied van jeugdbeleid van 0 tot 23 jaar (inclusief het leveren van maatschappelijk werk en gezondheidszorg). De gemeente krijgt de wettelijke taak om op gemeentelijk en regionaal niveau sluitende samenwerkingsafspraken te maken over zorg- en hulpverlening (Wetsvoorstel Centrum voor Jeugd en Gezin en regierol gemeente in het jeugdbeleid). Dit vraagt om structurele samenwerking waarin de ZAT's een cruciale rol spelen.



Mara, 16 jaar, VMBO 3e jaar. Mara verzuimt veel; ze heeft regelmatig buikpijn en is vaak moe. Ze trekt zich op school veel terug, droomt vaak weg en is weinig weerbaar. Ze is een eizelgänger. Haar leerprestaties waren goed, maar nemen snel af. Klasgenoten zien haar soms wel op straat als ze ziek is gemeld. Ze woont met haar moeder en oma in één huis. Er zijn financiële problemen en moeder is psychiatrisch patiënt.

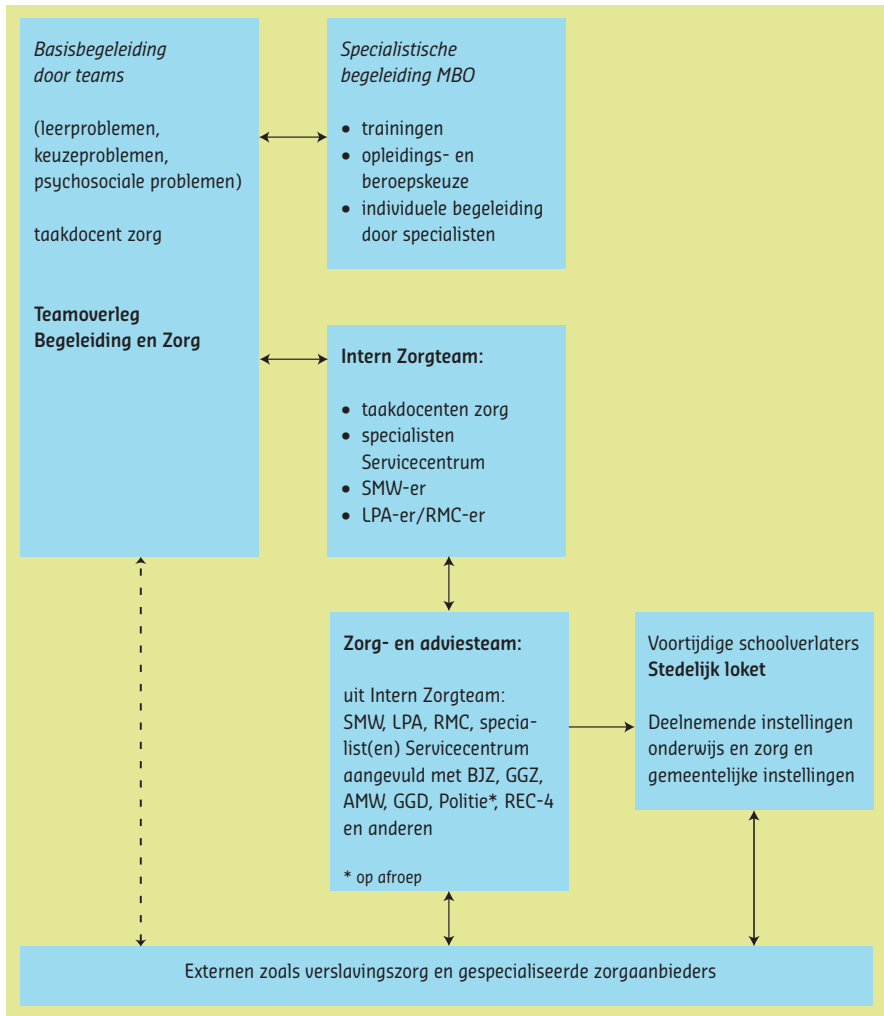
Versterking door ZAT

Het ZAT is het centrale punt waarin onderwijs en partijen in de zorg elkaar treffen om een passend zorgaanbod te regelen voor jongeren die dat nodig hebben. Het is de plek waarin onderwijs en zorg met elkaar complexe hulpvragen bespreken en gezamenlijk acties organiseren. Het ZAT is ook de plek om de werkprocessen te bespreken, bij te stellen en te evalueren. Het kabinet wil daarom dat in 2011 alle scholen in het primair onderwijs, voortgezet onderwijs en het middelbaar beroepsonderwijs goedwerkende ZAT's hebben.

Het ZAT vormt het sluitstuk in een serie opeenvolgende activiteiten. De basis van alle interventies ligt bij de begeleiding van de leerling door de mentor. Als er problemen ontstaan die leerling en mentor niet samen kunnen oplossen, komen er eerst gespecialiseerde begeleiders binnen het onderwijs in beeld. Vervolgens komen individuele hulpverleners van buiten de school in beeld. Vaak zijn problemen van jongeren met behulp van, bijvoorbeeld, maatschappelijk werk aan te pakken. Wanneer de problematiek zowel school als meerdere hulpverleners raakt, komt als laatste het ZAT in beeld. In het schema staan alle betrokken partijen omschreven die een bijdrage leveren aan een passend zorgaanbod op school.



Nordin, 20 jaar, ROC niveau 1. Nordin vertoont in de lessen en op de leerwerkplek storend en onvoorspelbaar gedrag. Hij ligt met iedereen in de clinch en gebruikt verbaal geweld tegen docenten. Hij woont bij een broer in en heeft schulden. Hij drinkt soms te veel en gebruikt softdrugs. Z'n schoolprestaties wisselen zeer sterk. De opleiding heeft vermoedens van ADHD. Zij vragen zich af hoe zij hem het beste kunnen ondersteunen en welke extra hulp hij nodig heeft.



Bron: *Coördinatie en professionalisering van zorg in het MBO*. Brinkman B., T. Boonman en L. Talsma. Utrecht: 2008, Nederlands Jeugdinstituut.

Het ZAT is de professionele en gespecialiseerde kroon op de interne basis- en de meer specifieke begeleiding (remedial teaching, dyslexie-begeleiding, faalangstreductie-training, enz.)

Een kroon en sluitstuk voor alle leerlingen en niet alleen voor die leerlingen met een

hoog risico op uitval. Het ZAT levert in zijn rol een bijdrage aan de professionaliteit van de interne begeleiding, versterkt het denken over kwaliteit en bewaakt de grenzen van de interne zorg. Door het 'meekijken' van partners buiten de school is voor alle partijen het belang van samenwerking beter te onderkennen. Het grootste voordeel ligt echter bij de leerlingen zelf: zij zijn met meest gebaat bij goede interne begeleiding die haar grenzen kent en tijdig de brug weet te slaan naar professionele partijen buiten de school.

Maatwerk

Het Nederland Jeugdinstituut heeft richtlijnen gemaakt voor het opzetten en inrichten van ZAT's. Deze zijn te vinden op de website www.ZAT.nl. Binnen die richtlijnen betekent dit één ZAT voor 500 leerlingen bij mbo-niveau 1-2, één ZAT op 3000 leerlingen bij mbo-niveau 3-4 en één ZAT voor ca. 1400 leerlingen in het voortgezet onderwijs. De belangrijkste samenwerkingspartners van het mbo zijn: maatschappelijk werk, leerplicht, RMC, GGZ, bureau Jeugdzorg, de JGZ/GGD en het REC. Als de problemen rond leerlingen groot zijn, vragen samenstelling en reikwijdte van het ZAT om aanpassing. Zo kunnen bij verslavings- en schuldenproblematiek bij leerlingen, partners aan tafel komen die juist op deze problemen een antwoord hebben.



Landelijk Steunpunt ZAT

Het Nederlands Jeugdinstituut geeft samen met onderwijsorganisaties, gemeenten en landelijke koepels van zorginstellingen vorm aan een Landelijk Steunpunt ZAT.

Het steunpunt levert geen blauwdrukken voor de ZAT's, maar verschaft informatie, ideeën, tips en handreikingen. Daarnaast biedt het steunpunt een Kwaliteits- en ondersteuningsprogramma voor ZAT's aan. Dit omvat specifieke activiteiten voor de verschillende bij ZAT's betrokken partijen.

- Voor de professionals in de vier betrokken onderwijssectoren; primair, voortgezet, middelbaar beroeps en speciaal onderwijs.
- Voor de bestuurlijk verantwoordelijken voor ZAT's: gemeenten, provincies en schoolbesturen.
- Voor de (landelijke koepels) van de in ZAT's deelnemende zorgpartners; jeugdgezondheidszorg, (school)maatschappelijk werk, jeugdzorg, leerplicht, enz.

Het ondersteuningsprogramma maakt gebruik van het kwaliteitskader voor ZAT's, dat in de afgelopen jaren samen met ZAT-locaties en samenwerkingspartners is ontwikkeld.

Kenniskringen

Het middelbaar beroepsonderwijs ontwikkelt zich snel als het gaat om de inrichting van Zorg- en Adviesteams. Op dit moment zijn er vijftientig ZAT's in het mbo in Nederland. Dat zijn er aanmerkelijk minder dan in het voortgezet onderwijs terwijl de problematiek onder leerlingen in het mbo zeker niet minder is. In de ontwikkeling van de zorgstructuur spelen de kenniskringen een centrale rol. In een kenniskring komen vertegenwoordigers van mbo-instellingen bijeen om kennis en ervaringen te delen rond de ontwikkeling van de samenwerking met externen partijen. Er is een landelijk netwerk van kenniskringen waarin alle roc's en het merendeel van de mbo-aoc's zijn vertegenwoordigd.

Hoe ziet de toekomst eruit?

Naar verwachting versterkt het mbo in hoog tempo de zorgstructuur en gaat samenwerken met partijen die nodig zijn om leerlingen goede zorg te bieden als ondersteuning bij hun schoolloopbaan. Een versterking van Zorg- en Adviesteams maakt het mede mogelijk de professionaliteit van het werk in het ZAT uit te bouwen. De kwaliteitsinstrumenten en de ondersteuning van het Nederlands Jeugdinstituut spelen daarbij een belangrijke rol. De komende jaren krijgen de specifieke vragen vanuit het mbo met betrekking tot de samenstelling en taken van het ZAT meer nadruk. De afstemming met de Centra voor Jeugd en Gezin (CJG), de Veiligheidshuizen, de doorgaande zorglijnen en het voorkomen van schooluitval zijn daarin belangrijke thema's voor de toekomstige ontwikkeling van het mbo. Actuele informatie over het voorkomen van schooluitval vindt u op www.aanvalopschooluitval.nl

Landelijk Steunpunt ZAT
Nederlands Jeugdinstituut
Postbus 19221, 3501 DE Utrecht
(030) 230 64 81
www.zat.nl
infozat@nji.nl

Fotografie: Marcel van den Bergh en Patrick Sheándell O'Caroll (PhotoAlto)

